



ด่วนที่สุด

บันทึกข้อความ

ส่วนงาน กองคลัง สำนักงานมหาวิทยาลัย โทร.๔๑๑๓๖

ที่ อว ๘๓๙๒(๓)/๐๖๐๐๖ วันที่ ๒๗ กุมภาพันธ์ ๒๕๖๔

เรื่อง แนวทางปฏิบัติตามกฎกระทรวงกำหนดพัสดุและวิธีการจัดซื้อจัดจ้างพัสดุที่รัฐต้องการส่งเสริมหรือสนับสนุน (ฉบับที่ ๒) พ.ศ. ๒๕๖๓

เรียน อธิการบดี

ผ่าน รองอธิการบดี (ศาสตราจารย์ ดร.นายแพทย์พงษ์รักษ์ ศรีบัณฑิตมงคล.)

ผ่าน ผู้ช่วยอธิการบดี (ผู้ช่วยศาสตราจารย์ ภ.ทศพร พิชัยยา)

๑. สรุปเนื้อหา

๑.๑ กรมบัญชีกลาง โดยคณะกรรมการวินิจฉัยปัญหาการจัดซื้อจัดจ้างและการบริหารพัสดุภาครัฐ ได้มีหนังสือด่วนที่สุดที่ กค(กวจ) ๐๔๐๕.๒/ว ๘๙ ลงวันที่ ๑๘ กุมภาพันธ์ ๒๕๖๔ เรื่อง แนวทางปฏิบัติตามกฎกระทรวงกำหนดพัสดุและวิธีการจัดซื้อจัดจ้างพัสดุที่รัฐต้องการส่งเสริมหรือสนับสนุน(ฉบับที่ ๒) พ.ศ. ๒๕๖๓ (เอกสารหมายเลข ๑) เพื่อแจ้งแนวทางปฏิบัติตามกฎกระทรวงกำหนดพัสดุและวิธีการจัดซื้อจัดจ้างพัสดุที่รัฐต้องการส่งเสริมหรือสนับสนุน (ฉบับที่ ๒) พ.ศ. ๒๕๖๓ ให้หน่วยงานของรัฐมีความเข้าใจและสามารถปฏิบัติตามเงื่อนไขที่กฎกระทรวงกำหนดพัสดุและวิธีการจัดซื้อจัดจ้างพัสดุที่รัฐต้องการส่งเสริมหรือสนับสนุน(ฉบับที่ ๒) พ.ศ. ๒๕๖๓ (เอกสารหมายเลข ๒) กำหนดถูกต้องและเป็นไปในแนวทางเดียวกัน

๒. กฎ/ระเบียบ/ข้อมูลที่เกี่ยวข้อง

๒.๑ กฎกระทรวงกำหนดพัสดุและวิธีการจัดซื้อจัดจ้างพัสดุที่รัฐต้องการส่งเสริมหรือสนับสนุน(ฉบับที่ ๒) พ.ศ. ๒๕๖๓ ได้ประกาศใช้เพื่อกำหนดให้พัสดุที่จัดทำขึ้นหรือจำหน่ายโดยผู้ประกอบการวิสาหกิจขนาดกลางและขนาดย่อม พัสดุส่งเสริมการผลิตภายในประเทศ และพัสดุที่เป็นมิตรกับสิ่งแวดล้อม เป็นพัสดุที่รัฐต้องการส่งเสริมหรือสนับสนุน อันจะเป็นการช่วยเหลือผู้ประกอบการวิสาหกิจขนาดกลางและขนาดย่อมและเกษตรกร ส่งเสริมให้มีการใช้พัสดุที่ผลิตภายในประเทศและพัสดุที่อนุรักษ์สิ่งแวดล้อม รวมทั้งเป็นการขับเคลื่อนเศรษฐกิจในภาพรวมของประเทศและแก้ไขเพิ่มเติมที่ปรึกษาที่รัฐต้องการส่งเสริมหรือสนับสนุนประเภทที่ปรึกษาที่เป็นหน่วยงานของรัฐให้ครอบคลุมถึงสถาบันอุดมศึกษาของรัฐทุกแห่งเพื่อให้เหมาะสมยิ่งขึ้น

๒.๒ สำหรับสาระสำคัญของแนวทางปฏิบัติตามกฎกระทรวงฯ นั้นแบ่งออกเป็น

- ๒.๒.๑ แนวทางปฏิบัติสำหรับการจัดซื้อจัดจ้างพัสดุส่งเสริมวิสาหกิจและการประกอบอาชีพ
- ๒.๒.๒ แนวทางปฏิบัติสำหรับการจัดซื้อจัดจ้างพัสดุส่งเสริมการผลิตภายในประเทศ
- ๒.๒.๓ แนวทางปฏิบัติสำหรับการจัดซื้อจัดจ้างพัสดุที่เป็นมิตรกับสิ่งแวดล้อม
- ๒.๒.๔ การกำหนดเงื่อนไขการเสนอราคาสำหรับวิธีประกวดราคาอิเล็กทรอนิกส์
- ๒.๒.๕ สิทธิตามข้อ ๑.๓.๕ และ ข้อ ๒.๔ ที่เป็นกิจการร่วมค้า
- ๒.๒.๖ การดำเนินการตามแนวทางนี้
- ๒.๒.๗ ภาคผนวก(ตัวอย่างตารางรายงาน)

ในการนี้ กองคลังได้จัดทำแผนภาพแนวทางปฏิบัติตามกฎกระทรวงฯไว้ตามเอกสารหมายเลข ๓ (แผนภาพรวม) และตามเอกสารหมายเลข ๔ (แผนภาพแนวทางดำเนินการ)

๓. ข้อเสนอพิจารณา

๓.๑ เพื่อโปรดทราบตามรายงานดังกล่าวข้างต้น

๓.๒ เห็นสมควรแจ้งเวียนส่วนงานในมหาวิทยาลัยเชียงใหม่ เพื่อทราบและถือปฏิบัติตามแนวทางปฏิบัติตามกฎกระทรวงกำหนดพัสดุและวิธีการจัดซื้อจัดจ้างพัสดุที่รัฐต้องการส่งเสริมหรือสนับสนุน(ฉบับที่ ๒) พ.ศ. ๒๕๖๓ โดยเคร่งครัด

๓.๓ สำหรับโครงการจัดซื้อจัดจ้างที่เผยแพร่เอกสารเชิญชวนตั้งแต่วันที่ ๑๘ กุมภาพันธ์ ๒๕๖๔ ให้หน่วยงานเจ้าของงบประมาณ และผู้มีหน้าที่จัดทำคุณลักษณะเฉพาะ หรือ ผู้มีหน้าที่จัดทำแบบรูปรายการงานก่อสร้าง พิจารณา ทบทวนการจัดทำคุณลักษณะเฉพาะ หรือ รายละเอียดในแบบรูปรายการก่อสร้างให้เป็นไปตามหนังสือเวียนของกรมบัญชีกลางฉบับนี้

๓.๔ ให้ทุกส่วนงาน สรุปรายงานผลการจัดซื้อจัดจ้างกับผู้ประกอบการSMEs ตามแนวทางข้อ ๑.๓.๗ มาয় กองคลัง ภายในวันที่ ๑๕ ตุลาคม ของทุกปี เพื่อจกได้สรุปเป็นภาพรวมของมหาวิทยาลัยเชียงใหม่ และรายงานไปยังสำนักงานส่งเสริมวิสาหกิจขนาดกลางและขนาดย่อม(SMEs) ต่อไป

น.

(นางสาวสุณิสา ธีตรานนท์)

หัวหน้างานพัสดุ

๑

คำสั่ง

(นางจุฑารัตน์ ดวงฤทธิ์)

ผู้อำนวยการกองคลัง

๒๓ ก.พ. ๒๕๖๔

*เรียน อธิการบดี
เรียนประธานที่ปรึกษาฯ และ
นายกฯ ปรึกษาที่ปรึกษาฯ และบริษัท
การพิมพ์พิมพ์ อีซี (อีซี) จำกัด
๐๑๖ ตามใบแนบเลข ต่อ มี
๗๐ ก.พ. ๒๕๖๔*

[Signature]

๒๔ ก.พ. ๒๕๖๔

[Signature]

๒๔ ก.พ. ๒๕๖๔

ทราบ

ดำเนินการตามเลข

นำไว้ใน กขม. ๓๑๐

[Signature]

(ศาสตราจารย์คลินิก นายแพทย์นิเวศน์ นันทจิต ๒๕ ก.พ. ๖๔)

อธิการบดีมหาวิทยาลัยเชียงใหม่

ด่วนที่สุด

ที่ กค (กวจ) ๐๔๐๕.๒/ว ๕๙



คณะกรรมการวินิจฉัยปัญหาการจัดซื้อ
จัดจ้างและการบริหารพัสดุภาครัฐ
กรมบัญชีกลาง
ถนนพระรามที่ ๖ กทม. ๑๐๔๐๐

๑๘ กุมภาพันธ์ ๒๕๖๔

- เรื่อง แนวทางปฏิบัติตามกฎกระทรวงกำหนดพัสดุและวิธีการจัดซื้อจัดจ้างพัสดุที่รัฐต้องการส่งเสริมหรือสนับสนุน (ฉบับที่ ๒) พ.ศ. ๒๕๖๓
- เรียน ปลัดกระทรวง อธิบดี อธิการบดี เลขาธิการ ผู้อำนวยการ ผู้บัญชาการ ผู้ว่าราชการจังหวัด ผู้ว่าราชการกรุงเทพมหานคร ผู้ว่าการ หัวหน้ารัฐวิสาหกิจ ผู้บริหารท้องถิ่น และหัวหน้าหน่วยงานอื่นของรัฐ
- อ้างถึง หนังสือคณะกรรมการนโยบายการจัดซื้อจัดจ้างและการบริหารพัสดุภาครัฐ ด่วนที่สุด ที่ กค (กนบ) ๐๔๐๕.๒/ว ๔๑๐ ลงวันที่ ๒๔ ตุลาคม ๒๕๖๐
- สิ่งที่ส่งมาด้วย แนวทางปฏิบัติตามกฎกระทรวงกำหนดพัสดุและวิธีการจัดซื้อจัดจ้างพัสดุที่รัฐต้องการส่งเสริมหรือสนับสนุน (ฉบับที่ ๒) พ.ศ. ๒๕๖๓

ตามหนังสือที่อ้างถึง คณะกรรมการนโยบายการจัดซื้อจัดจ้างและการบริหารพัสดุภาครัฐ ได้กำหนดแบบประกาศและเอกสารเชิญชวนในการจัดซื้อจัดจ้างพัสดุด้วยวิธีตลาดอิเล็กทรอนิกส์ (Electronic Market : e - market) ด้วยวิธีประกวดราคาอิเล็กทรอนิกส์ (Electronic Bidding : e - bidding) และวิธีสอบราคา ประกอบกับกฎกระทรวงกำหนดพัสดุและวิธีการจัดซื้อจัดจ้างพัสดุที่รัฐต้องการส่งเสริมหรือสนับสนุน (ฉบับที่ ๒) พ.ศ. ๒๕๖๓ มีผลใช้บังคับเมื่อวันที่ ๒๒ ธันวาคม ๒๕๖๓ โดยที่กฎกระทรวงฉบับดังกล่าว มีการกำหนดเงื่อนไขให้หน่วยงานของรัฐจะต้องปฏิบัติหลายกรณี เช่น การจัดซื้อจัดจ้างผลิตภัณฑ์ของร้านค้า สหกรณ์หรือสถาบันเกษตรกร การจัดซื้อจัดจ้างกับองค์กรหรือมูลนิธิเพื่อคนพิการหรือองค์การสงเคราะห์ ที่ได้รับการรับรองจากหน่วยงานของรัฐ การจัดซื้อจัดจ้างกับผู้ประกอบวิสาหกิจขนาดกลางและขนาดย่อม การจัดซื้อจัดจ้างพัสดุที่ได้รับการรับรองและออกเครื่องหมายสินค้าที่ผลิตในประเทศไทย และการจัดซื้อจัดจ้าง สินค้าหรือบริการที่เป็นมิตรกับสิ่งแวดล้อม ความละเอียดแจ้งแล้ว นั้น

คณะกรรมการวินิจฉัยปัญหาการจัดซื้อจัดจ้างและการบริหารพัสดุภาครัฐ (คณะกรรมการวินิจฉัย) โดยได้รับมอบหมายจากคณะกรรมการนโยบายการจัดซื้อจัดจ้างและการบริหารพัสดุภาครัฐ พิจารณาแล้วเห็นว่า เพื่อให้หน่วยงานของรัฐมีความเข้าใจและสามารถปฏิบัติตามเงื่อนไขที่กฎกระทรวงกำหนดพัสดุ และวิธีการจัดซื้อจัดจ้างพัสดุที่รัฐต้องการส่งเสริมหรือสนับสนุน (ฉบับที่ ๒) พ.ศ. ๒๕๖๓ กำหนด ถูกต้อง

/และ ...

และเป็นไปในแนวทางเดียวกัน จึงอาศัยอำนาจตามความในพระราชบัญญัติการจัดซื้อจัดจ้างและการบริหารพัสดุภาครัฐ พ.ศ. ๒๕๖๐ มาตรา ๒๔ วรรคหนึ่ง (๖) ประกอบมาตรา ๒๙ วรรคหนึ่ง (๔) และ (๗) กำหนดแนวทางปฏิบัติตามกฎหมายกระทรวงฯ รายละเอียดปรากฏตามสิ่งที่ส่งมาด้วย

จึงเรียนมาเพื่อโปรดทราบ และแจ้งให้หน่วยงานในสังกัดและเจ้าหน้าที่ที่เกี่ยวข้องปฏิบัติต่อไป

ขอแสดงความนับถือ



(นายประภาศ คงเอียด)

อธิบดีกรมบัญชีกลาง

ปฏิบัติราชการแทนปลัดกระทรวงการคลัง

ประธานกรรมการวินิจฉัย

กองการพัสดุภาครัฐ

ฝ่ายเลขานุการ

โทรศัพท์ ๐ ๒๑๒๗ ๗๐๐๐ ต่อ ๔๕๕๓

โทรสาร ๐ ๒๑๒๗ ๗๑๘๕ - ๖

แนวทางปฏิบัติ
ตามกฎหมายกระทรวงกำหนดพัสดุและวิธีการจัดซื้อ
จัดจ้างพัสดุที่รัฐต้องการส่งเสริมหรือสนับสนุน
(ฉบับที่ ๒) พ.ศ. ๒๕๖๓

แนบท้ายหนังสือคณะกรรมการวินิจฉัยปัญหา
การจัดซื้อจัดจ้างและการบริหารพัสดุภาครัฐ
ด่วนที่สุด ที่ กค (กวจ) ๐๔๐๕.๒/ว ๘๙
ลงวันที่ ๑๘ กุมภาพันธ์ ๒๕๖๔

สารบัญ

หัวข้อ

- แนวทางการดำเนินการในหมวด ๒ ข้อ ๖ (๒) (๔) และ (๖)
- แนวทางการดำเนินการในหมวด ๗/๑ การจัดซื้อจัดจ้างพัสดุส่งเสริมการผลิตภายในประเทศ
- แนวทางการดำเนินการในหมวด ๗/๒ การจัดซื้อจัดจ้างพัสดุที่เป็นมิตรกับสิ่งแวดล้อม
- การกำหนดเงื่อนไขการเสนอราคาสำหรับวิธีประกวดราคาอิเล็กทรอนิกส์
สิทธิตามข้อ ๑.๓.๕ และข้อ ๒.๔ ของผู้เสนอราคาที่เป็นกิจการร่วมค้า
- การดำเนินการตามแนวทางปฏิบัติ

หน้า

- ๑
- ๓
- ๖
- ๖
- ๗
- ๗

ภาคผนวก

- ภาคผนวก ๑ : ตารางรายงานการจัดซื้อจัดจ้างกับผู้ประกอบการ SMEs
- ภาคผนวก ๒ : ตารางการจัดทำแผนการใช้พัสดุที่ผลิตภายในประเทศ
- ภาคผนวก ๓ : ตารางการจัดทำแผนการใช้เหล็กที่ผลิตภายในประเทศ
- ภาคผนวก ๔ : ตารางรายงานผลการใช้พัสดุที่ผลิตภายในประเทศ

แนวทางปฏิบัติตามกฎหมายกระทรวงกำหนดพัสดุและวิธีการจัดซื้อจัดจ้างพัสดุที่รัฐต้องการส่งเสริม
หรือสนับสนุน (ฉบับที่ ๒) พ.ศ. ๒๕๖๓

แบบทำหนังสือคณะกรรมการวินิจฉัยปัญหาการจัดซื้อจัดจ้างและการบริหารพัสดุภาครัฐ
ด่วนที่สุด ที่ กค (กวจ) ๐๔๐๕.๒/ว ๗๕ ลงวันที่ ๑๗ กุมภาพันธ์ ๒๕๖๔

๑. แนวทางการดำเนินการในหมวด ๒ ข้อ ๖ (๒) (๔) และ (๖)

๑.๑ กรณีที่หน่วยงานของรัฐประสงค์จะจัดซื้อจัดจ้างผลิตภัณฑ์ยางพารา หน่วยงานของรัฐสามารถดำเนินการจัดซื้อจัดจ้างตามหมวด ๒ ข้อ ๖ (๒) ผลิตภัณฑ์ของร้านค้าสหกรณ์หรือสถาบันเกษตรกรที่กระทรวงเกษตรและสหกรณ์รับรอง โดยหน่วยงานของรัฐสามารถตรวจสอบรายชื่อร้านค้าสหกรณ์หรือสถาบันเกษตรกรกับกรมส่งเสริมสหกรณ์ โดยตรง ทั้งนี้ หน่วยงานของรัฐจัดซื้อจัดจ้างได้โดยวิธีเฉพาะเจาะจง

๑.๒ กรณีที่หน่วยงานของรัฐประสงค์จะจัดซื้อจัดจ้างผลิตภัณฑ์ที่ผลิตขึ้นเองหรือบริการขององค์กรหรือมูลนิธิเพื่อคนพิการที่ได้รับการรับรองจากหน่วยงานของรัฐตามหมวด ๒ ข้อ ๖ (๔) โดยหน่วยงานของรัฐสามารถตรวจสอบรายชื่อองค์กร มูลนิธิ หรือองค์การสงเคราะห์คนพิการ กับกรมส่งเสริมและพัฒนาคุณภาพชีวิตคนพิการ หรือสำนักงานส่งเสริมวิสาหกิจเพื่อสังคม โดยตรง ทั้งนี้ หน่วยงานของรัฐจัดซื้อจัดจ้างได้โดยวิธีเฉพาะเจาะจง

อนึ่ง การจัดซื้อจัดจ้างตามข้อ ๑.๑ และข้อ ๑.๒ หากหน่วยงานของรัฐไม่ประสงค์จะจัดซื้อจัดจ้างโดยวิธีเฉพาะเจาะจง จะใช้วิธีคัดเลือก หรือวิธีประกาศเชิญชวนทั่วไปก็ได้

๑.๓ การจัดซื้อจัดจ้างพัสดุส่งเสริมวิสาหกิจขนาดกลางและขนาดย่อมตามหมวด ๒ ข้อ ๖ (๖)

๑.๓.๑ ให้หน่วยงานของรัฐจัดซื้อจัดจ้างพัสดุจากผู้ประกอบการวิสาหกิจขนาดกลางและขนาดย่อม (SMEs) ตามรายการสินค้าที่มีรายชื่อตามที่สำนักงานส่งเสริมวิสาหกิจขนาดกลางและขนาดย่อมได้ขึ้นบัญชีไว้ซึ่งพัสดุดังกล่าวตรงตามความต้องการของหน่วยงานของรัฐโดยให้ใช้เงินงบประมาณจัดซื้อจัดจ้างพัสดุดังกล่าวไม่น้อยกว่าร้อยละ ๓๐ ของงบประมาณในการจัดซื้อจัดจ้างพัสดุที่อยู่ในบัญชีรายชื่อผู้ประกอบการวิสาหกิจขนาดกลางและขนาดย่อม (SMEs)

๑.๓.๒ วิธีการคำนวณงบประมาณที่ต้องจัดซื้อจัดจ้างไม่น้อยกว่าร้อยละ ๓๐ ของงบประมาณสำหรับการจัดซื้อจัดจ้างนั้น ให้คำนวณจากพัสดุที่หน่วยงานของรัฐประสงค์จะจัดซื้อจัดจ้างที่อยู่ในบัญชีรายการพัสดุและบัญชีรายชื่อผู้ประกอบการ SMEs

ตัวอย่างการคำนวณ

รายการพัสดุที่หน่วยงานของรัฐจะจัดซื้อจัดจ้างในปีงบประมาณนั้นมีทั้งหมดจำนวน ๑๐๐ รายการ งบประมาณรวม ๕๐๐ ล้านบาท เมื่อหน่วยงานของรัฐดำเนินการตรวจสอบตามข้อ ๑.๓.๑ แล้วปรากฏว่า มีรายการพัสดุที่หน่วยงานของรัฐประสงค์จะจัดซื้อจัดจ้างอยู่ในบัญชีรายการพัสดุและบัญชีรายชื่อผู้ประกอบการ SMEs จำนวน ๕ รายการ งบประมาณที่ต้องใช้ในการจัดซื้อจัดจ้าง ๕ รายการดังกล่าวเป็นเงิน ๑๐ ล้านบาท ให้หน่วยงานของรัฐจัดซื้อจัดจ้างพัสดุกับผู้ประกอบการ SMEs ไม่น้อยกว่าร้อยละ ๓๐ ของงบประมาณ ๑๐ ล้านบาท หน่วยงานของรัฐต้องจัดซื้อจัดจ้างพัสดุกับผู้ประกอบการ SMEs ไม่น้อยกว่า ๓ ล้านบาท

ซึ่งพัสดุ ๕ รายการที่อยู่ในบัญชีรายการพัสดุและบัญชีรายชื่อ SMEs ดังกล่าวนั้น หน่วยงานของรัฐสามารถเลือกซื้อรายการใดรายการหนึ่ง หรือหลายรายการ โดยต้องไม่น้อยกว่ามูลค่า ๓ ล้านบาท ก็ได้

๑.๓.๓ หน่วยงานของรัฐสามารถตรวจสอบรายชื่อสินค้าหรือบริการ และรายชื่อผู้ประกอบการวิสาหกิจขนาดกลางและขนาดย่อม (SMEs) ได้ที่ www.thaismegp.com ของสำนักงานส่งเสริมวิสาหกิจขนาดกลางและขนาดย่อม (สสว.)

๑.๓.๔ การจัดซื้อจัดจ้างพัสดุกับผู้ประกอบการ SMEs หน่วยงานของรัฐที่ดำเนินการจัดซื้อจัดจ้าง จะต้องจัดซื้อจัดจ้างจากจังหวัดของหน่วยงานของรัฐที่ดำเนินการจัดซื้อจัดจ้างตั้งอยู่ก่อน โดยหากพัสดุที่หน่วยงานของรัฐที่ดำเนินการจัดซื้อจัดจ้างประสงค์จะจัดซื้อจัดจ้างนั้น มีรายชื่อผู้ประกอบการ SMEs ที่อยู่ในจังหวัดที่หน่วยงานของรัฐที่ดำเนินการจัดซื้อจัดจ้างตั้งอยู่ และมีไม่น้อยกว่า ๓ ราย ให้หน่วยงานของรัฐดำเนินการจัดซื้อจัดจ้างจากผู้ประกอบการ SMEs ที่อยู่ในจังหวัดที่หน่วยงานของรัฐที่ดำเนินการจัดซื้อจัดจ้างตั้งอยู่ โดยให้ใช้วิธีคัดเลือก โดยเชิญไม่น้อยกว่า ๓ ราย เข้ามาเสนอราคา

ตัวอย่าง

(๑) หน่วยงานของรัฐตั้งอยู่ในจังหวัด ก. มีความประสงค์จะจัดซื้อโต๊ะสำนักงาน เมื่อตรวจสอบรายชื่อแล้วพบว่า จังหวัด ก. มีรายชื่อผู้ประกอบการ SMEs ที่อยู่ในจังหวัด ก. จำนวน ๕ ราย ให้เชิญชวนผู้ประกอบการ SMEs จำนวน ๕ รายดังกล่าวเข้ามาเสนอราคา โดยให้ใช้วิธีคัดเลือก โดยเชิญไม่น้อยกว่า ๓ ราย

(๒) หน่วยงานของรัฐตั้งอยู่ในจังหวัด ก. มีความประสงค์จะจัดซื้อโต๊ะสำนักงาน เมื่อตรวจสอบรายชื่อแล้วพบว่า จังหวัด ก. ไม่มีรายชื่อผู้ประกอบการ SMEs ที่อยู่ในจังหวัด ก. หรือมีแต่ไม่ถึง ๓ ราย ให้ดำเนินการตามข้อ ๑.๓.๕ ต่อไป

๑.๓.๕ หากตรวจสอบรายชื่อแล้วปรากฏว่า ในจังหวัดที่หน่วยงานของรัฐที่ดำเนินการจัดซื้อจัดจ้างตั้งอยู่ ไม่มีรายชื่อผู้ประกอบการ SMEs หรือมีแต่ไม่น้อยกว่า ๓ ราย ให้หน่วยงานของรัฐที่ดำเนินการจัดซื้อจัดจ้างตั้งอยู่ตรวจสอบจากบัญชีรายการพัสดุและบัญชีรายชื่อของ สสว. ทุกจังหวัดว่า พักอยู่ที่หน่วยงานของรัฐที่ดำเนินการจัดซื้อจัดจ้างตั้งอยู่ประสงค์จะจัดซื้อจัดจ้างนั้นมีรายชื่อผู้ประกอบการ SMEs หรือไม่ หากทุกจังหวัดในบัญชีรายการพัสดุและบัญชีรายชื่อของ สสว. มีรายชื่อผู้ประกอบการ SMEs ไม่น้อยกว่า ๓ ราย ให้หน่วยงานของรัฐที่ดำเนินการจัดซื้อจัดจ้างตั้งอยู่ จัดซื้อจัดจ้างจากผู้ประกอบการ SMEs ที่มีรายชื่อนั้น โดยวิธีคัดเลือก

หากในจังหวัดที่หน่วยงานของรัฐที่ดำเนินการจัดซื้อจัดจ้างตั้งอยู่ มีรายชื่อผู้ประกอบการ SMEs น้อยกว่า ๓ ราย ให้หน่วยงานของรัฐที่ดำเนินการจัดซื้อจัดจ้างเชิญชวนผู้ประกอบการ SMEs ที่มีรายชื่ออยู่ในจังหวัดที่หน่วยงานของรัฐที่ดำเนินการจัดซื้อจัดจ้างตั้งอยู่ ให้เชิญในจังหวัดที่หน่วยงานของรัฐที่ดำเนินการจัดซื้อจัดจ้างตั้งอยู่ก่อน แล้วจึงพิจารณาจังหวัดอื่น ๆ ต่อไป แต่หากในจังหวัดที่หน่วยงานของรัฐที่ดำเนินการจัดซื้อจัดจ้างตั้งอยู่ไม่มีรายชื่อผู้ประกอบการ SMEs ให้เชิญผู้ประกอบการ SMEs ที่มีรายชื่ออยู่ในจังหวัดอื่น ๆ โดยเชิญไม่น้อยกว่า ๓ ราย

ตัวอย่าง

(๑) หน่วยงานของรัฐที่ดำเนินการจัดซื้อจัดจ้าง ตั้งอยู่ในจังหวัด ก. จะจัดซื้อโต๊ะสำนักงาน เมื่อดำเนินการตามข้อ ๑.๓.๑ พบว่า จังหวัด ก. มีรายชื่อผู้ประกอบการ SMEs ที่อยู่ในจังหวัด ก. จำนวน ๒ ราย ให้เชิญชวนผู้ประกอบการจาก ๒ รายดังกล่าวเข้ามาเสนอราคา และให้เชิญผู้ประกอบการ SMEs จากจังหวัดอื่น ๆ เข้ามาเสนอราคา โดยเชิญไม่น้อยกว่า ๓ ราย

(๒) หน่วยงานของรัฐที่ดำเนินการจัดซื้อจัดจ้าง ตั้งอยู่ในจังหวัด ก. จะจัดซื้อโต๊ะสำนักงาน เมื่อดำเนินการตรวจสอบรายชื่อแล้วพบว่า จังหวัด ก. ไม่มีรายชื่อผู้ประกอบการ SMEs ที่อยู่ในจังหวัด ก. ให้เชิญชวนผู้ประกอบการ SMEs จากจังหวัดอื่น ๆ เข้ามาเสนอราคาด้วย โดยเชิญไม่น้อยกว่า ๓ ราย

๑.๓.๖ หากไม่สามารถดำเนินการตามข้อ ๑.๓.๔ และข้อ ๑.๓.๕ ได้ ให้หน่วยงานของรัฐที่ดำเนินการจัดซื้อจัดจ้างตั้งอยู่ ดำเนินการจัดซื้อจัดจ้างตามวิธีการของพระราชบัญญัติการจัดซื้อจัดจ้างและการบริหารพัสดุภาครัฐ พ.ศ. ๒๕๖๐ หากหน่วยงานของรัฐที่ดำเนินการจัดซื้อจัดจ้าง ดำเนินการจัดซื้อจัดจ้างโดยวิธีประกวดราคาอิเล็กทรอนิกส์ (Electronic Bidding : e - bidding) และใช้เกณฑ์ราคาในการพิจารณาคัดเลือกผู้ชนะ

หากผู้เสนอราคาซึ่งเป็นผู้ประกอบการ SMEs เสนอราคาสูงกว่าราคาต่ำสุดของผู้เสนอการรายอื่นไม่เกินร้อยละ ๑๐ ให้หน่วยงานของรัฐที่ดำเนินการจัดซื้อจัดจ้างจากผู้ประกอบการ SMEs ดังกล่าว โดยจัดเรียงลำดับผู้เสนอราคาซึ่งเป็นผู้ประกอบการ SMEs ซึ่งเสนอราคาสูงกว่าราคาต่ำสุดของผู้เสนอการรายอื่นไม่เกินร้อยละ ๑๐ ที่จะเรียกมาทำสัญญาไม่เกิน ๓ ราย

ตัวอย่าง

การเสนอราคาครั้งนี้มีผู้เสนอราคา ๕ ราย ได้แก่ บริษัท ก. บริษัท ข. บริษัท ค. ห้างหุ้นส่วนจำกัด A. และห้างหุ้นส่วนจำกัด B. โดยห้างหุ้นส่วนจำกัด A. และห้างหุ้นส่วนจำกัด B. เป็นผู้ประกอบการ SMEs และบริษัท ก. บริษัท ข. และบริษัท ค. เป็นผู้ประกอบการทั่วไป ซึ่งผู้เสนอราคาแต่ละรายเสนอราคาดังนี้

บริษัท ก. ๕,๐๐๐,๐๐๐ บาท

บริษัท ข. ๕,๒๐๐,๐๐๐ บาท

บริษัท ค. ๕,๒๕๐,๐๐๐ บาท

ห้างหุ้นส่วนจำกัด A. ๕,๓๐๐,๐๐๐

ห้างหุ้นส่วนจำกัด B. ๕,๔๐๐,๐๐๐ บาท

พิจารณาได้ว่า ในการเสนอราคาครั้งนี้ ห้างหุ้นส่วนจำกัด A. และห้างหุ้นส่วนจำกัด B. ซึ่งเป็นผู้ประกอบการ SMEs ได้เสนอราคาสูงกว่าผู้เสนอการรายอื่นที่เสนอราคาต่ำสุดแต่ไม่เกินร้อยละ ๑๐ ดังนั้น ในการเสนอการครั้งนี้ จึงพิจารณาให้ห้างหุ้นส่วนจำกัด A. เป็นผู้เสนอการรายต่ำสุดลำดับที่ ๑ ห้างหุ้นส่วนจำกัด B. เป็นผู้เสนอการรายต่ำสุดลำดับที่ ๒ และบริษัท ก. เป็นผู้เสนอการรายต่ำสุดลำดับที่ ๓

๑.๓.๗ ให้หน่วยงานของรัฐรายงานผลการจัดซื้อจัดจ้างกับผู้ประกอบการ SMEs ไปยัง สสว. ภายใน ๓๐ วัน นับถัดจากวันสิ้นปีงบประมาณ (ตามภาคผนวก ๑)

สำหรับหน่วยงานของรัฐที่มีหน่วยงานย่อย ให้รายงานไปที่หน่วยงานต้นสังกัด และให้หน่วยงานต้นสังกัดรายงานในภาพรวมทั้งหน่วยงานของรัฐไปยัง สสว.

ตัวอย่าง

กรม ข. มีหน่วยงานในสังกัดที่ตั้งอยู่ในต่างจังหวัด ให้หน่วยงานในสังกัดสรุปผลการจัดซื้อจัดจ้างกับผู้ประกอบการ SMEs ไปยังส่วนกลาง เพื่อให้กรม ข. จัดทำรายงานการจัดซื้อจัดจ้างกับผู้ประกอบการ SMEs ในภาพรวมของกรม ข. ไปยัง สสว.

๒. แนวทางการดำเนินการในหมวด ๗/๑ การจัดซื้อจัดจ้างพัสดุส่งเสริมการผลิตภายในประเทศ

๒.๑ การจัดซื้อพัสดุส่งเสริมการผลิตภายในประเทศ

๒.๑.๑ หน่วยงานของรัฐต้องจัดซื้อพัสดุที่ผลิตภายในประเทศ โดยหน่วยงานของรัฐจะต้องกำหนดรายละเอียดคุณลักษณะเฉพาะให้ใช้พัสดุที่ผลิตภายในประเทศ

(๑) ให้หน่วยงานของรัฐตรวจรายชื่อผู้ประกอบการที่ได้รับการรับรองและออกเครื่องหมายสินค้าที่ผลิตในประเทศไทย (Made in Thailand) ได้ที่ www.mit.fti.or.th ของสภาอุตสาหกรรมแห่งประเทศไทย หากมีมากกว่า ๓ ราย ให้กำหนดรายละเอียดคุณลักษณะเฉพาะเป็นพัสดุที่ผลิตภายในประเทศ ที่ได้รับการรับรองจากสภาอุตสาหกรรมแห่งประเทศไทย

(๒) หากดำเนินการตาม (๑) แล้ว ปรากฏว่าไม่มีหรือมีรายชื่อน้อยกว่า ๓ ราย หน่วยงานของรัฐจะกำหนดรายละเอียดคุณลักษณะเฉพาะเป็นพัสดุที่ผลิตภายในประเทศ ที่ได้รับการรับรองจากสภาอุตสาหกรรมแห่งประเทศไทยหรือไม่ก็ได้

๒.๑.๒ ในกรณีที่มีพัสดุที่ผลิตภายในประเทศแต่ไม่เพียงพอต่อความต้องการในประเทศ หรือมีผู้ประกอบการเข้ายื่นข้อเสนอจำนวนน้อยราย หรือมีความจำเป็นจะต้องมีการใช้พัสดุที่ผลิตจากต่างประเทศ หรือนำเข้าพัสดุจากต่างประเทศ ให้หน่วยงานของรัฐเสนอผู้มีอำนาจเหนือขึ้นไปหนึ่งชั้นพิจารณา ก่อนที่จะกำหนด รายละเอียดคุณลักษณะเฉพาะ แต่หากเป็นกรณีดังต่อไปนี้ ให้เสนอหัวหน้าหน่วยงานของรัฐพิจารณา

(๑) เป็นการจัดหาอะไหล่ที่มีความจำเป็นจะต้องระบุคุณลักษณะเฉพาะ และจำเป็นต้อง นำเข้าจากต่างประเทศ

(๒) กรณีมีความจำเป็นจะต้องมีการใช้พัสดุที่ผลิตหรือนำเข้าจากต่างประเทศซึ่งเป็นการ จัดหาครั้งหนึ่งที่มีวงเงินไม่เกินสองล้านบาท หรือราคาพัสดุนำเข้าจากต่างประเทศมีราคาต่อหน่วยไม่เกิน สองล้านบาท

๒.๒ การจัดจ้างก่อสร้าง

๒.๒.๑ หน่วยงานของรัฐต้องกำหนดรายละเอียดในแบบรูปรายการงานก่อสร้าง และกำหนดให้ คู่สัญญาต้องใช้พัสดุประเภทวัสดุหรือครุภัณฑ์ที่จะใช้ในงานก่อสร้างเป็นพัสดุที่ผลิตภายในประเทศ โดยต้องใช้ ไม่น้อยกว่าร้อยละ ๖๐ ของมูลค่าพัสดุที่จะใช้ในงานก่อสร้างทั้งหมดตามสัญญา

ให้หน่วยงานของรัฐพิจารณาการใช้เหล็กในงานก่อสร้างก่อน โดยหน่วยงานของรัฐต้องกำหนด รายละเอียดในแบบรูปรายการงานก่อสร้าง ให้คู่สัญญาต้องใช้เหล็กที่ผลิตภายในประเทศไม่น้อยกว่าร้อยละ ๙๐ ของปริมาณเหล็กที่ต้องใช้ทั้งหมดตามสัญญา

๒.๒.๒ กรณีที่หน่วยงานของรัฐจะไม่ใช้พัสดุที่ผลิตภายในประเทศ หรือจะใช้หรือใช้พัสดุที่ผลิต ภายในประเทศไม่ครบร้อยละ ๖๐ ให้หน่วยงานของรัฐเสนอผู้มีอำนาจเหนือขึ้นไปหนึ่งชั้นเพื่อพิจารณาอนุมัติ เห็นชอบก่อน

๒.๓ การจัดจ้างที่มีไปงานก่อสร้าง

๒.๓.๑ หน่วยงานของรัฐต้องใช้พัสดุประเภทวัสดุหรือครุภัณฑ์ที่ผลิตภายในประเทศไม่น้อยกว่า ร้อยละ ๖๐ ของมูลค่าวัสดุหรือครุภัณฑ์ที่จะใช้ในงานจ้างนั้น

๒.๓.๒ กรณีที่หน่วยงานของรัฐจะไม่ใช้พัสดุที่ผลิตภายในประเทศ หรือจะใช้หรือใช้พัสดุที่ผลิต ภายในประเทศไม่ครบร้อยละ ๖๐ ให้หน่วยงานของรัฐเสนอผู้มีอำนาจเหนือขึ้นไปหนึ่งชั้นเพื่อพิจารณาอนุมัติ เห็นชอบก่อน

๒.๔ การให้แต้มต่อบุคคลธรรมดาที่ถือสัญชาติไทยหรือนิติบุคคลที่จัดตั้งขึ้นตามกฎหมายไทย

ในกรณีที่การจัดซื้อจัดจ้างครั้งนั้น มีผู้เสนอราคาที่เป็นบุคคลธรรมดาซึ่งมิได้ถือสัญชาติไทยหรือ นิติบุคคลที่จัดตั้งขึ้นตามกฎหมายของต่างประเทศเข้าเสนอราคาแข่งขันกับผู้เสนอราคาซึ่งเป็นบุคคลธรรมดา ที่ถือสัญชาติไทยหรือนิติบุคคลที่จัดตั้งขึ้นตามกฎหมายไทย หากผู้เสนอราคาซึ่งเป็นบุคคลธรรมดาที่ถือสัญชาติไทย หรือนิติบุคคลที่จัดตั้งขึ้นตามกฎหมายไทยเสนอราคาสูงกว่าราคาต่ำสุดของผู้เสนอราคาซึ่งเป็นบุคคลธรรมดา ที่มีได้ถือสัญชาติไทยหรือนิติบุคคลที่จัดตั้งขึ้นตามกฎหมายของต่างประเทศไม่เกินร้อยละ ๓ ให้หน่วยงานของรัฐจัดซื้อหรือจัดจ้างจากผู้เสนอราคาซึ่งเป็นบุคคลธรรมดาที่ถือสัญชาติไทยหรือนิติบุคคล ที่จัดตั้งขึ้นตามกฎหมายไทยดังกล่าว

ยกตัวอย่าง

การเสนอราคาครั้งนี้มีผู้เสนอราคา ๓ ราย ได้แก่ บริษัท ก. บริษัท ข. และบริษัท ค. โดยบริษัท ก. เป็นนิติบุคคลที่จัดตั้งขึ้นตามกฎหมายไทย บริษัท ข. และบริษัท ค. เป็นนิติบุคคลที่จัดตั้งขึ้นตามกฎหมาย ของต่างประเทศ ซึ่งผู้เสนอราคาแต่ละรายเสนอราคา ดังนี้

/บริษัท ...

บริษัท ก. ๕,๐๐๐,๐๐๐ บาท

บริษัท ข. ๔,๕๐๐,๐๐๐ บาท

บริษัท ค. ๕,๑๐๐,๐๐๐ บาท

พิจารณาได้ว่า ในการเสนอราคาครั้งนี้ บริษัท ก. ซึ่งเป็นนิติบุคคลที่จัดตั้งขึ้นตามกฎหมายไทย ได้เสนอราคาสูงกว่าบริษัท ข. ผู้เสนอราคาที่เป็นนิติบุคคลที่จัดตั้งขึ้นตามกฎหมายของต่างประเทศแต่ไม่เกินร้อยละ ๓ ดังนั้น ในการเสนอราคาครั้งนี้ จึงพิจารณาให้บริษัท ก. เป็นผู้เสนอราคารายต่ำสุดลำดับที่ ๑ บริษัท ข. เป็นผู้เสนอราคารายต่ำสุดลำดับที่ ๒ และบริษัท ค. เป็นผู้เสนอราคารายต่ำสุดลำดับที่ ๓

๒.๕ การบริหารสัญญาและการตรวจรับพัสดุ

๒.๕.๑ การจัดทำแผนการใช้พัสดุไม่น้อยกว่าร้อยละ ๖๐ และการใช้เหล็กไม่น้อยกว่าร้อยละ ๔๐ ที่ผลิตภายในประเทศ สำหรับการใช้จ่ายตามข้อ ๒.๒ และข้อ ๒.๓

๒.๕.๑.๑ งานจ้างก่อสร้าง

(๑) หน่วยงานของรัฐจะต้องให้คู่สัญญาจัดทำแผนการใช้พัสดุที่ผลิตภายในประเทศไม่น้อยกว่าร้อยละ ๖๐ ของมูลค่าพัสดุที่จะใช้ในงานก่อสร้างทั้งหมดตามสัญญา ภายใน ๓๐ วัน นับถัดจากวันที่ได้ลงนามสัญญา (ภาคผนวก ๒)

(๒) หน่วยงานของรัฐจะต้องให้คู่สัญญาจัดทำแผนการใช้เหล็กที่ผลิตภายในประเทศไม่น้อยกว่าร้อยละ ๔๐ ของปริมาณเหล็กที่ต้องใช้ทั้งหมดตามสัญญา ภายใน ๓๐ วัน นับถัดจากวันที่ได้ลงนามสัญญา (ภาคผนวก ๓)

๒.๕.๑.๒ งานจ้างที่มีใช้ในงานก่อสร้าง

หน่วยงานของรัฐจะต้องให้คู่สัญญาจัดทำแผนการใช้พัสดุที่ผลิตภายในประเทศไม่น้อยกว่าร้อยละ ๖๐ ของมูลค่าพัสดุที่จะใช้ในงานจ้างทั้งหมดตามสัญญา ภายใน ๓๐ วัน นับถัดจากวันที่ได้ลงนามสัญญา ตามแผนการใช้พัสดุที่ผลิตภายในประเทศ

อนึ่ง หากมูลค่าหรือปริมาณของพัสดุไม่สามารถดำเนินการ ตามข้อ ๒.๕.๑.๑ และข้อ ๒.๕.๑.๒ สามารถแก้ไขเปลี่ยนแปลงแผนได้ ทั้งนี้ ต้องก่อนการส่งมอบงานในแต่ละงวด

๒.๕.๒ การตรวจรับพัสดุ สำหรับการสั่งซื้อจัดจ้างตามข้อ ๒.๑ ข้อ ๒.๒ และข้อ ๒.๓

๒.๕.๒.๑ ให้คณะกรรมการตรวจรับพัสดุตรวจสอบว่าพัสดุที่ส่งมอบ เป็นพัสดุที่ผลิตภายในประเทศตามเงื่อนไขที่กำหนดไว้ในสัญญา

๒.๕.๒.๒ การตรวจสอบพัสดุที่ผลิตภายในประเทศ สามารถดำเนินการ ดังนี้

(๑) กรณีที่เป็นพัสดุที่ผลิตภายในประเทศที่ได้รับการรับรองจากสภาอุตสาหกรรมแห่งประเทศไทย ให้ตรวจสอบรายการพัสดุที่ได้รับการรับรองและออกเครื่องหมายสินค้าที่ผลิตในประเทศไทย (Made in Thailand) จากสภาอุตสาหกรรมแห่งประเทศไทย

(๒) กรณีที่เป็นพัสดุที่ไม่ใช่รายการพัสดุดังกล่าว ให้ตรวจสอบจากข้อมูลที่ปรากฏบนฉลากของสินค้าที่ติดบนบรรจุภัณฑ์ของสินค้า

๒.๕.๓ การแก้ไขสัญญา

หากลงนามในสัญญาแล้วปรากฏในภายหลังว่า ไม่สามารถส่งมอบพัสดุที่ผลิตภายในประเทศตามที่กำหนดไว้ในสัญญาได้ ให้พิจารณาแก้ไขสัญญาต่อไป ทั้งนี้ ให้หน่วยงานของรัฐพิจารณาแก้ไขสัญญาให้เป็นไปตามหลักการของมาตรา ๔๗ แห่งพระราชบัญญัติการจัดซื้อจัดจ้างและการบริหารพัสดุภาครัฐ พ.ศ. ๒๕๖๐

๒.๕.๔ การจัดทำรายงานผลการใช้พัสดุที่ผลิตภายในประเทศสำหรับงานจ้างก่อสร้างและงานจ้างที่มีใช้งานก่อสร้าง

ให้คณะกรรมการตรวจรับพัสดุเป็นผู้จัดทำรายงานผลการใช้พัสดุที่ผลิตภายในประเทศ (ตามภาคผนวก ๔) เสนอหัวหน้าหน่วยงานของรัฐเพื่อทราบพร้อมทั้งรายงานผลการตรวจรับงานงวดสุดท้าย

๓. แนวทางการดำเนินการในหมวด ๗/๒ การจัดซื้อจัดจ้างพัสดุที่เป็นมิตรกับสิ่งแวดล้อม

๓.๑ หากหน่วยงานของรัฐประสงค์จะจัดซื้อจัดจ้างพัสดุที่เป็นมิตรกับสิ่งแวดล้อม ให้หน่วยงานของรัฐกำหนดรายละเอียดคุณลักษณะเฉพาะหรือร่างขอบเขตของงาน เป็นพัสดุที่มีรายละเอียดหรือคุณสมบัติที่เป็นมิตรกับสิ่งแวดล้อม

ตัวอย่าง

หน่วยงานของรัฐต้องการจัดซื้อกระดาษ A4 หากประสงค์จะซื้อกระดาษที่มีคุณสมบัติเป็นกระดาษที่เป็นมิตรกับสิ่งแวดล้อม ก็ให้หน่วยงานของรัฐกำหนดรายละเอียดคุณลักษณะเฉพาะได้ตามที่หน่วยงานของรัฐต้องการ แต่หากหน่วยงานของรัฐประสงค์จะจัดซื้อกระดาษ A4 ที่มีคุณลักษณะเฉพาะทั่วไป ก็ให้หน่วยงานของรัฐกำหนดตามที่หน่วยงานของรัฐต้องการ

๓.๒ เมื่อดำเนินการตามข้อ ๓.๑ แล้ว ให้หน่วยงานของรัฐตรวจสอบรายชื่อพัสดุที่เป็นมิตรกับสิ่งแวดล้อม โดยตรวจสอบในฐานข้อมูลบัญชีรายชื่อสินค้าและบริการที่เป็นมิตรกับสิ่งแวดล้อมของกรมควบคุมมลพิษ ได้ที่ <http://gp.pccd.go.th>

๓.๓ เมื่อตรวจสอบรายชื่อแล้วปรากฏว่า พักที่จะจัดซื้อจัดจ้างดังกล่าวมีผู้ขายสินค้าหรือผู้ให้บริการเพียงรายเดียว ให้หน่วยงานของรัฐจัดซื้อจัดจ้างโดยวิธีเฉพาะเจาะจงจากผู้ขายหรือผู้ให้บริการโดยตรง หากพัสดุที่จะจัดซื้อจัดจ้างมีผู้ขายสินค้าหรือผู้ให้บริการตั้งแต่สองรายขึ้นไป ให้หน่วยงานของรัฐจัดซื้อจัดจ้างโดยวิธีคัดเลือก

หากดำเนินการตรวจสอบรายชื่อแล้วไม่ปรากฏรายชื่อผู้ประกอบการที่ได้รับการรับรองว่าเป็นพัสดุที่มีเครื่องหมายรับรองว่าเป็นพัสดุที่เป็นมิตรกับสิ่งแวดล้อม ให้หน่วยงานของรัฐดำเนินการจัดซื้อจัดจ้างตามวิธีการของพระราชบัญญัติการจัดซื้อจัดจ้างและการบริหารพัสดุภาครัฐ พ.ศ. ๒๕๖๐

อนึ่ง หากหน่วยงานของรัฐไม่ประสงค์จะจัดซื้อจัดจ้างพัสดุที่เป็นมิตรกับสิ่งแวดล้อม ให้หน่วยงานของรัฐกำหนดรายละเอียดคุณลักษณะเฉพาะหรือร่างขอบเขตของงาน ให้เป็นไปตามวัตถุประสงค์ของหน่วยงานของรัฐ

๔. การกำหนดเงื่อนไขการเสนอราคาสำหรับวิธีประกวดราคาอิเล็กทรอนิกส์

ให้หน่วยงานของรัฐแก้ไขหนังสือแบบเอกสารประกวดราคาซื้อด้วยวิธีประกวดราคาอิเล็กทรอนิกส์ แบบเอกสารประกวดราคาจ้างด้วยวิธีประกวดราคาอิเล็กทรอนิกส์ และแบบเอกสารประกวดราคาจ้างก่อสร้างด้วยวิธีประกวดราคาอิเล็กทรอนิกส์ ตามหนังสือคณะกรรมการนโยบายการจัดซื้อจัดจ้างและการบริหารพัสดุภาครัฐ ด่วนที่สุด ที่ กค (กนบ) ๐๔๐๕.๒/ว ๔๑๐ ลงวันที่ ๒๔ ตุลาคม ๒๕๖๐ โดยกำหนดเป็นเงื่อนไขเพิ่มเติมไว้ในแบบเอกสารเชิญชวนที่คณะกรรมการนโยบายกำหนด ดังนี้

๔.๑ เพิ่มเอกสารแนบท้ายเอกสารประกวดราคาจ้างฯ ดังนี้ “ข้อ ๑.๗ แผนการใช้พัสดุที่ผลิตภายในประเทศ” และเอกสารประกวดราคาจ้างก่อสร้างฯ “ข้อ ๑.๕ แผนการใช้พัสดุที่ผลิตภายในประเทศและแผนการใช้เหล็กที่ผลิตภายในประเทศ”

๔.๒ เพิ่มเงื่อนไขในแบบเอกสารประกวดราคาซื้อฯ แบบเอกสารประกวดราคาจ้างฯ และแบบเอกสารประกวดราคาจ้างก่อสร้างฯ ส่วนที่ ๒ ดังนี้ “ข้อ ๓.๒ สำเนาใบขึ้นทะเบียนผู้ประกอบการวิสาหกิจขนาดกลางและขนาดย่อม (SMEs)” หรือ “สำเนาหนังสือรับรองสินค้า Made in Thailand”

๔.๓ เพิ่มเงื่อนไขในแบบเอกสารประกวดราคาจ้างฯ ดังนี้ “ข้อ ๔.๙ ผู้ยื่นข้อเสนอต้องจัดทำแผนการใช้พัสดุที่ผลิตภายในประเทศ” และแบบเอกสารประกวดราคาจ้างก่อสร้างฯ “ข้อ ๔.๙ ผู้ยื่นข้อเสนอต้องจัดทำแผนการใช้พัสดุที่ผลิตภายในประเทศและแผนการใช้เหล็กที่ผลิตภายในประเทศ”

๔.๔ กำหนดเงื่อนไขในเอกสารประกวดราคาซื้อฯ เอกสารประกวดราคาจ้างฯ และเอกสารประกวดราคาจ้างก่อสร้างฯ กรณีใช้เกณฑ์ราคาในการพิจารณาคัดเลือกผู้ชนะ ให้กำหนดเงื่อนไขการพิจารณา ในข้อ ๖ หลักเกณฑ์และสิทธิในการพิจารณา “๖.๘ หากผู้ยื่นข้อเสนอซึ่งเป็นผู้ประกอบการ SMEs เสนอราคาสูงกว่าราคาต่ำสุดของผู้ยื่นข้อเสนอรายอื่นที่ไม่เกินร้อยละ ๑๐ ให้หน่วยงานของรัฐจัดซื้อจัดจ้างจากผู้ประกอบการ SMEs ดังกล่าว โดยจัดเรียงลำดับผู้ยื่นข้อเสนอซึ่งเป็นผู้ประกอบการ SMEs ซึ่งเสนอราคาสูงกว่าราคาต่ำสุดของผู้ยื่นข้อเสนอรายอื่นไม่เกินร้อยละ ๑๐ ที่จะเรียกมาทำสัญญาไม่เกิน ๓ ราย

อนึ่ง การพิจารณาผลตามเงื่อนไขเอกสารประกวดราคาซื้อฯ ให้พิจารณาจากเอกสารสำเนาใบขึ้นทะเบียนผู้ประกอบการวิสาหกิจขนาดกลางและขนาดย่อม (SMEs) เท่านั้น”

๔.๖ กรณีใช้เกณฑ์ราคาในการพิจารณาคัดเลือกผู้ชนะ ให้กำหนดเงื่อนไขเอกสารประกวดราคาซื้อฯ เอกสารประกวดราคาจ้างฯ และเอกสารประกวดราคาจ้างก่อสร้างฯ ในข้อ ๖ หลักเกณฑ์และสิทธิในการพิจารณา “๖.๙ หากผู้ยื่นข้อเสนอซึ่งมิใช่ผู้ประกอบการ SMEs แต่เป็นบุคคลธรรมดาที่ถือสัญชาติไทยหรือนิติบุคคลที่จัดตั้งขึ้นตามกฎหมายไทยเสนอราคาสูงกว่าราคาต่ำสุดของผู้ยื่นข้อเสนอซึ่งเป็นผู้ประกอบการ SMEs ที่มีได้ถือสัญชาติไทยหรือนิติบุคคลที่จัดตั้งขึ้นตามกฎหมายของต่างประเทศไม่เกินร้อยละ ๓ ให้หน่วยงานของรัฐจัดซื้อหรือจัดจ้างจากผู้ยื่นข้อเสนอซึ่งเป็นผู้ประกอบการ SMEs ที่มีได้ถือสัญชาติไทยหรือนิติบุคคลที่จัดตั้งขึ้นตามกฎหมายไทยดังกล่าว”

เงื่อนไขตามวรรคหนึ่งให้ใช้กับการจัดซื้อจัดจ้างวิธีสอบราคาและวิธีคัดเลือกด้วย

๕. สิทธิตามข้อ ๑.๓.๕ และข้อ ๒.๔ ของผู้เสนอราคาที่เป็นกิจการร่วมค้า

๕.๑ ผู้เข้าร่วมค้าทุกรายจะต้องเป็นผู้ประกอบการ SMEs

๕.๒ ผู้เข้าร่วมค้าทุกรายจะต้องเป็นผู้ประกอบการที่เป็นบุคคลธรรมดาที่ถือสัญชาติไทยหรือนิติบุคคลที่จัดตั้งขึ้นตามกฎหมายไทย

๖. การดำเนินการตามแนวทางปฏิบัตินี้

๖.๑ กรณีที่หน่วยงานของรัฐได้เผยแพร่เอกสารเชิญชวนก่อนวันที่ ๒๒ ธันวาคม ๒๕๖๓ ให้หน่วยงานปฏิบัติตามเงื่อนไขที่กำหนดไว้ในเอกสารเชิญชวน

๖.๒ กรณีที่หน่วยงานของรัฐได้เผยแพร่เอกสารเชิญชวนตั้งแต่วันที่ ๒๒ ธันวาคม ๒๕๖๓ แต่ก่อนวันที่หนังสือเวียนฉบับนี้มีผลใช้บังคับ เมื่อดำเนินการจนเสร็จสิ้นโครงการ ให้หน่วยงานของรัฐจัดทำรายงานผลการจัดซื้อจัดจ้างกับผู้ประกอบการ SMEs หรือรายงานการใช้พัสดุที่ผลิตภายในประเทศ ตามตารางรายงานการจัดซื้อจัดจ้างกับผู้ประกอบการ SMEs ตารางแผนการใช้พัสดุที่ผลิตภายในประเทศ ตารางแผนการใช้เหล็กที่ผลิตภายในประเทศ และตารางรายงานผลการใช้พัสดุที่ผลิตภายในประเทศ

๖.๓ กรณีที่หน่วยงานของรัฐได้เผยแพร่เอกสารเชิญชวนตั้งแต่วันที่หนังสือเวียนฉบับนี้มีผลใช้บังคับ ให้หน่วยงานของรัฐกำหนดเงื่อนไขในเอกสารเชิญชวนให้เป็นไปตามแนวทางปฏิบัตินี้

ตารางรายงานการจัดซื้อจัดจ้างกับผู้ประกอบการ SMEs

ชื่อหน่วยงาน

รายการพัสดุที่ตรงกับรายชื่อสินค้าหรือบริการ และรายชื่อผู้ประกอบการวิสาหกิจขนาดกลางและขนาดย่อม (SMEs)		
ลำดับ	รายการพัสดุ	มูลค่าที่ต้องจัดซื้อจัดจ้าง
๑		
๒		
๓		
๔		
๕		
รวม		

- งบประมาณทั้งหมดที่หน่วยงานของรัฐต้องจัดซื้อจัดจ้าง บาท
- คิดเป็นร้อยละ ๓๐ ของงบประมาณสำหรับการจัดซื้อจัดจ้างที่หน่วยงานของรัฐจะต้องจัดซื้อจัดจ้าง บาท

สรุป

เป็นไปตามกฎกระทรวงกำหนดพัสดุและวิธีการจัดซื้อจัดจ้างพัสดุที่รัฐต้องการส่งเสริมหรือสนับสนุน (ฉบับที่ ๒) พ.ศ. ๒๕๖๓ ร้อยละ ๓๐ ของงบประมาณสำหรับการจัดซื้อจัดจ้างจากพัสดุที่หน่วยงานของรัฐประสงค์จะจัดซื้อจัดจ้างที่อยู่ในบัญชีรายการพัสดุและบัญชีรายชื่อผู้ประกอบการ SMEs

ไม่เป็นไปตามกฎกระทรวง
ปัญหาอุปสรรคที่หน่วยงานของรัฐไม่สามารถดำเนินการจัดซื้อให้ครบร้อยละ ๓๐

ข้อเสนอแนะอื่นๆ

.....

.....

.....

ตารางการจัดทำแผนการใช้พัสดุที่ผลิตภายในประเทศ

โครงการ

รายการพัสดุหรือครุภัณฑ์ที่ใช้ในโครงการ
แผนการใช้พัสดุที่ผลิตภายในประเทศ

ลำดับ	รายการ	หน่วย	ปริมาณ	ราคาต่อหน่วย (บาท)	เป็นเงิน (รวม)	พัสดุ ในประเทศ	พัสดุ ต่างประเทศ
๑							
๒							
๓							
๔							
๕							
รวม					xxx	xxx	xxx
อัตรา (ร้อยละ)					๑๐๐	๗๐	๓๐

ลงชื่อ (คู่สัญญาฝ่ายผู้รับจ้าง)
()

ตารางการจัดทำแผนการใช้เหล็กที่ผลิตภายในประเทศ

โครงการ

รายการวัสดุหรือครุภัณฑ์ที่ใช้ในโครงการ
 แผนการใช้เหล็กที่ผลิตภายในประเทศ
 ปริมาณเหล็กทั้งโครงการ xxx (ตัน)

ลำดับ	รายการ	หน่วย	ปริมาณ	เหล็ก ในประเทศ	เหล็ก ต่างประเทศ
๑	เหล็กเส้น	ตัน			
๒	เหล็กข้ออ	ตัน			
๓	เหล็กเส้นกรม	ตัน			
๔					
๕					
รวม			xxx	xxx	xxx
อัตรา (ร้อยละ)			๑๐๐	๙๐	๑๐

ลงชื่อ (คู่สัญญาฝ่ายผู้รับจ้าง)
 ()

ตารางรายงานผลการใช้พัสดุที่ผลิตภายในประเทศ

การใช้พัสดุทั้งโครงการ
 รายการพัสดุทั้งโครงการ xxx รายการ
 มูลค่าพัสดุทั้งโครงการ xxx บาท

มูลค่าการใช้พัสดุที่ผลิตภายในประเทศ

รายการ	หน่วย (บาท)	จำนวนเงิน	อัตรา (ร้อยละ)
มูลค่าพัสดุที่ผลิตภายในประเทศ			
มูลค่าพัสดุที่ผลิตจากต่างประเทศ			

ปริมาณการใช้เหล็กทั้งโครงการ

ปริมาณการใช้เหล็กทั้งโครงการ xxx ตัน มูลค่าเหล็กทั้งโครงการ xxx บาท

รายการ	หน่วย	จำนวน	อัตรา (ร้อยละ)
ปริมาณการใช้เหล็ก	ตัน	ตัน	

สรุป

- เป็นไปตามกฎกระทรวงกำหนดพัสดุและวิธีการจัดซื้อจัดจ้างพัสดุที่รัฐต้องการส่งเสริมหรือสนับสนุน (ฉบับที่ ๒) พ.ศ. ๒๕๖๓
๑. ร้อยละ ๖๐ พักตร์ทั่วไป (มูลค่า)
๒. ร้อยละ ๙๐ เหล็ก (ปริมาณ)
- ไม่เป็นไปตามกฎกระทรวงกำหนดพัสดุและวิธีการจัดซื้อจัดจ้างพัสดุที่รัฐต้องการส่งเสริมหรือสนับสนุน (ฉบับที่ ๒) พ.ศ. ๒๕๖๓
- เหตุผล/ความจำเป็นที่หน่วยงานของรัฐไม่สามารถดำเนินการได้
-
-

ลงชื่อ (ประธานคณะกรรมการตรวจรับพัสดุ)
 ()



กฎกระทรวง

กำหนดพัสดุและวิธีการจัดซื้อจัดจ้างพัสดุที่รัฐต้องการส่งเสริมหรือสนับสนุน (ฉบับที่ ๒)
พ.ศ. ๒๕๖๓

อาศัยอำนาจตามความในมาตรา ๕ วรรคหนึ่ง มาตรา ๕๖ วรรคหนึ่ง (๑) (ข) (๒) (๓) และวรรคสอง มาตรา ๖๕ วรรคสอง และมาตรา ๗๕ วรรคสอง แห่งพระราชบัญญัติการจัดซื้อจัดจ้าง และการบริหารพัสดุภาครัฐ พ.ศ. ๒๕๖๐ รัฐมนตรีว่าการกระทรวงการคลังออกกฎกระทรวงไว้ดังต่อไปนี้

ข้อ ๑ ให้ยกเลิกชื่อหมวด ๒ พัสตุดส่งเสริมวิสาหกิจและการประกอบอาชีพและพัสดุดส่งเสริมผู้ด้อยโอกาส และความในข้อ ๕ ข้อ ๖ และข้อ ๗ แห่งกฎกระทรวงกำหนดพัสดุและวิธีการจัดซื้อจัดจ้างพัสดุที่รัฐต้องการส่งเสริมหรือสนับสนุน พ.ศ. ๒๕๖๓ และให้ใช้ความต่อไปนี้แทน

“หมวด ๒

พัสดุดส่งเสริมวิสาหกิจและการประกอบอาชีพ

ข้อ ๕ ในหมวดนี้

“พัสดุดส่งเสริมวิสาหกิจและการประกอบอาชีพ” หมายความว่า ผลิตผล ชิ้นงาน หรือบริการที่ผลิตหรือจัดทำขึ้น เพื่อส่งเสริมผู้ประกอบการธุรกิจเริ่มต้นของประเทศไทย หรือพัฒนาขีดความสามารถด้านเทคโนโลยี อุตสาหกรรม หรือสินค้าหรือบริการของผู้ประกอบวิสาหกิจขนาดกลางและขนาดย่อม วิสาหกิจชุมชน กลุ่มอาชีพที่อยู่ในการกำกับดูแลของหน่วยงานของรัฐหรือที่หน่วยงานของรัฐรับรองหรือกลุ่มอาชีพอื่นที่มีลักษณะเดียวกัน หรือองค์กรหรือมูลนิธิเพื่อคนพิการหรือองค์การสงเคราะห์ที่ได้รับ การรับรองจากหน่วยงานของรัฐ

ข้อ ๖ ให้พัสดุดส่งเสริมวิสาหกิจและการประกอบอาชีพดังต่อไปนี้ เป็นพัสดุที่รัฐต้องการส่งเสริมหรือสนับสนุน

(๑) ผลิตภัณฑ์ของกลุ่มอาชีพในหมู่บ้านและตำบลที่มีลักษณะ ดังต่อไปนี้

(ก) เป็นบุคคลซึ่งอยู่ในชุมชนพื้นที่นั้นรวมตัวกันเป็นกลุ่มตั้งแต่ห้าคนขึ้นไป ประกอบอาชีพเพื่อเสริมสร้างรายได้และคุณภาพชีวิตในพื้นที่หมู่บ้านและตำบลนั้น

(ข) มีการบริหารจัดการกลุ่มและมีการทำกิจกรรมของกลุ่มอย่างต่อเนื่อง รวมทั้ง มีทรัพย์สินหรือเงินทุนของกลุ่มเพื่อดำเนินกิจการร่วมกัน

(ค) สมาชิกของกลุ่มต้องมีความรู้ ความสามารถ และมีความพร้อมที่จะพัฒนาศักยภาพ ในการผลิตงานที่รับมาทำและงานที่รับมาทำนั้นต้องดำเนินการโดยสมาชิกในกลุ่ม

(ง) มีการรับรองการดำเนินงานของกลุ่มหรือจดทะเบียนกลุ่มโดยหน่วยงานของรัฐ ที่มีหน้าที่ตามกฎหมายเกี่ยวกับการส่งเสริมการรวมกลุ่มเพื่อประกอบอาชีพ

(๒) ผลิตภัณฑ์ของร้านค้าสหกรณ์หรือสถาบันเกษตรกรที่กระทรวงเกษตรและสหกรณ์รับรอง

(๓) ผลิตภัณฑ์ที่ผลิตขึ้นเองหรืองานจ้างให้บริการรักษาความปลอดภัยขององค์การสงเคราะห์ทหารผ่านศึก ในพระบรมราชูปถัมภ์

(๔) ผลิตภัณฑ์ที่ผลิตขึ้นเองหรือบริการขององค์กรหรือมูลนิธิเพื่อคนพิการที่ได้รับการรับรอง จากหน่วยงานของรัฐที่มีหน้าที่ตามกฎหมาย ได้แก่ สถานสงเคราะห์คนพิการและทุพพลภาพ โรงพยาบาลศรัทธัญญา สถานพยาบาลพระประแดง โรงเรียนสอนคนตาบอด ศูนย์ฝึกอาชีพคนตาบอด โรงเรียนสอนคนหูหนวก มูลนิธิอนุเคราะห์คนหูหนวก มูลนิธิอนุเคราะห์คนพิการ มูลนิธิพระมหาไถ่ เพื่อการพัฒนาคนพิการ หรือองค์กรหรือมูลนิธิเพื่อคนพิการอื่นที่มีลักษณะเดียวกัน

(๕) ผลิตภัณฑ์จากเรือนจำ สถานกักกัน หรือสถานกักขัง รวมถึงงานก่อสร้าง งานรับจ้าง งานบริการ หรืองานใด ๆ ที่ใช้ฝีมือแรงงานของผู้ถูกคุมขัง และผลิตภัณฑ์จากร้านจำหน่ายของ กรมราชทัณฑ์

(๖) ผลิตผล ชิ้นงาน หรือบริการที่ผลิต จัดทำขึ้น จำหน่าย หรือให้บริการโดยผู้ประกอบการ วิสาหกิจขนาดกลางและขนาดย่อมที่ได้ขึ้นบัญชีรายการפטุดและบัญชีรายชื่อผู้ประกอบการวิสาหกิจ ขนาดกลางและขนาดย่อมไว้กับสำนักงานส่งเสริมวิสาหกิจขนาดกลางและขนาดย่อม

ข้อ ๗ วิธีการจัดซื้อจัดจ้างפטุดส่งเสริมวิสาหกิจและการประกอบอาชีพตามข้อ ๖ ให้ดำเนินการ ดังต่อไปนี้

(๑) ให้หน่วยงานของรัฐจัดซื้อจัดจ้างפטุดตามข้อ ๖ (๑) (๒) (๓) (๔) และ (๕) โดยวิธี เฉพาะเจาะจง หรือหากหน่วยงานของรัฐไม่ประสงค์จะจัดซื้อจัดจ้างโดยวิธีเฉพาะเจาะจง หน่วยงาน ของรัฐจะใช้วิธีประกาศเชิญชวนทั่วไปหรือวิธีคัดเลือกก็ได้

(๒) ให้หน่วยงานของรัฐจัดซื้อจัดจ้างפטุดตามข้อ ๖ (๖) ดังต่อไปนี้

(ก) ให้หน่วยงานของรัฐจัดซื้อจัดจ้างפטุดจากผู้ประกอบการวิสาหกิจขนาดกลางและขนาดย่อม ซึ่งได้ขึ้นบัญชีรายการפטุดและบัญชีรายชื่อผู้ประกอบการวิสาหกิจขนาดกลางและขนาดย่อมไว้กับ สำนักงานส่งเสริมวิสาหกิจขนาดกลางและขนาดย่อม โดยให้ใช้เงินงบประมาณจัดซื้อจัดจ้างפטุดดังกล่าว ไม่น้อยกว่าร้อยละสามสิบของงบประมาณสำหรับการจัดซื้อจัดจ้างפטุดที่อยู่ในบัญชีรายการפטุด และบัญชีรายชื่อผู้ประกอบการวิสาหกิจขนาดกลางและขนาดย่อม โดยดำเนินการ ดังต่อไปนี้

๑) ในกรณีที่หน่วยงานของรัฐอยู่ในจังหวัดที่มีผู้ประกอบการวิสาหกิจขนาดกลางและขนาดย่อมซึ่งได้ขึ้นบัญชีรายชื่อไว้กับสำนักงานส่งเสริมวิสาหกิจขนาดกลางและขนาดย่อมสำหรับจังหวัดนั้นไม่น้อยกว่าสามราย และมีกำลังการผลิตหรือส่งมอบได้ตามความต้องการของหน่วยงานของรัฐให้หน่วยงานของรัฐจัดซื้อจัดจ้างโดยวิธีคัดเลือกจากผู้ประกอบการวิสาหกิจขนาดกลางและขนาดย่อมซึ่งได้ขึ้นบัญชีรายชื่อไว้กับสำนักงานส่งเสริมวิสาหกิจขนาดกลางและขนาดย่อมสำหรับจังหวัดนั้น

๒) ในกรณีที่หน่วยงานของรัฐอยู่ในจังหวัดที่มีผู้ประกอบการวิสาหกิจขนาดกลางและขนาดย่อมซึ่งได้ขึ้นบัญชีรายชื่อไว้กับสำนักงานส่งเสริมวิสาหกิจขนาดกลางและขนาดย่อมสำหรับจังหวัดนั้นน้อยกว่าสามราย ให้หน่วยงานของรัฐจัดซื้อจัดจ้างโดยวิธีคัดเลือกจากผู้ประกอบการวิสาหกิจขนาดกลางและขนาดย่อมทั้งหมดซึ่งได้ขึ้นบัญชีรายชื่อไว้กับสำนักงานส่งเสริมวิสาหกิจขนาดกลางและขนาดย่อม

(ข) ในกรณีที่หน่วยงานของรัฐไม่สามารถดำเนินการจัดซื้อจัดจ้างพัสดุจากผู้ประกอบการวิสาหกิจขนาดกลางและขนาดย่อมตาม (ก) ๑) หรือ ๒) ให้หน่วยงานของรัฐดำเนินการจัดซื้อจัดจ้างตามวิธีการที่กำหนดไว้ในพระราชบัญญัติการจัดซื้อจัดจ้างและการบริหารพัสดุภาครัฐ พ.ศ. ๒๕๖๐

ในการดำเนินการจัดซื้อจัดจ้างตาม (๒) (ข) หากหน่วยงานของรัฐจัดซื้อจัดจ้างด้วยวิธีประกวดราคาอิเล็กทรอนิกส์ ซึ่งใช้เกณฑ์ราคาในการคัดเลือกผู้เสนอราคาต่ำสุดเป็นผู้ชนะการซื้อหรือการจ้าง หากผู้เสนอราคาซึ่งเป็นผู้ประกอบการวิสาหกิจขนาดกลางและขนาดย่อมซึ่งได้ขึ้นบัญชีรายชื่อไว้กับสำนักงานส่งเสริมวิสาหกิจขนาดกลางและขนาดย่อมเสนอราคาสูงกว่าราคาต่ำสุดของผู้เสนอราคารายอื่นไม่เกินร้อยละสิบ ให้หน่วยงานของรัฐจัดซื้อหรือจัดจ้างจากผู้ประกอบการวิสาหกิจขนาดกลางและขนาดย่อมดังกล่าวโดยจัดเรียงลำดับผู้เสนอราคาซึ่งเป็นผู้ประกอบการวิสาหกิจขนาดกลางและขนาดย่อมซึ่งเสนอราคาสูงกว่าราคาต่ำสุดของผู้เสนอราคารายอื่นไม่เกินร้อยละสิบที่จะเรียกมาทำสัญญาไม่เกินสามราย และให้เรียกมาทำสัญญาตามข้อ ๕๕ (๓) แห่งระเบียบกระทรวงการคลังว่าด้วยการจัดซื้อจัดจ้างและการบริหารพัสดุภาครัฐ พ.ศ. ๒๕๖๐ ต่อไป

ภายในหกสิบวันนับแต่วันสิ้นปีงบประมาณ ให้หน่วยงานของรัฐแจ้งผลการจัดซื้อจัดจ้างพัสดุจากผู้ประกอบการวิสาหกิจขนาดกลางและขนาดย่อม รวมทั้งปัญหาและอุปสรรคจากการจัดซื้อจัดจ้างในปีงบประมาณที่ล่วงมานั้นไปยังสำนักงานส่งเสริมวิสาหกิจขนาดกลางและขนาดย่อม”

ข้อ ๒ ให้เพิ่มความต่อไปนี้เป็นหมวด ๗/๑ พัสตส่งเสริมการผลิตภายในประเทศ ข้อ ๒๗/๑ ข้อ ๒๗/๒ และข้อ ๒๗/๓ และหมวด ๗/๒ พัสตที่เป็นมิตรกับสิ่งแวดล้อม ข้อ ๒๗/๔ ข้อ ๒๗/๕ และข้อ ๒๗/๖ แห่งกฎกระทรวงกำหนดพัสดุและวิธีการจัดซื้อจัดจ้างพัสดุที่รัฐต้องการส่งเสริมหรือสนับสนุน พ.ศ. ๒๕๖๓

“หมวด ๗/๑

พัสดุส่งเสริมการผลิตภายในประเทศ

ข้อ ๒๗/๑ ในหมวดนี้

“พัสดุส่งเสริมการผลิตภายในประเทศ” หมายความว่า พัส্তুที่ได้รับการรับรองและออกเครื่องหมายสินค้าที่ผลิตในประเทศไทย (Made in Thailand) โดยสภาอุตสาหกรรมแห่งประเทศไทย

“การใช้พัสดุที่ผลิตจากต่างประเทศหรือนำเข้าพัสดุจากต่างประเทศ” หมายถึง การใช้หรือการนำเข้าพัสดุที่ผลิตสำเร็จรูปแล้วจากต่างประเทศไม่ว่าจะนำเข้าโดยคู่สัญญาหรือบุคคลอื่นใด

ข้อ ๒๗/๒ ให้พัสดุส่งเสริมการผลิตภายในประเทศที่ได้ขึ้นบัญชีรายการพัสดุและบัญชีรายชื่อไว้กับสภาอุตสาหกรรมแห่งประเทศไทย เป็นพัสดุที่รัฐต้องการส่งเสริมหรือสนับสนุน

ข้อ ๒๗/๓ ให้หน่วยงานของรัฐจัดซื้อจัดจ้างพัสดุดังต่อไปนี้

(๑) การจัดซื้อ

(ก) ให้หน่วยงานของรัฐจัดซื้อพัสดุส่งเสริมการผลิตภายในประเทศตามวิธีการที่กำหนดไว้ในพระราชบัญญัติการจัดซื้อจัดจ้างและการบริหารพัสดุภาครัฐ พ.ศ. ๒๕๖๐

(ข) ในกรณีที่มีพัสดุส่งเสริมการผลิตภายในประเทศแต่ไม่เพียงพอต่อความต้องการในประเทศ หรือมีผู้ประกอบการเข้ายื่นข้อเสนอจำนวนน้อยราย หรือมีความจำเป็นจะต้องมีการใช้พัสดุที่ผลิตจากต่างประเทศหรือนำเข้าพัสดุจากต่างประเทศ ให้หน่วยงานของรัฐเสนอผู้มีอำนาจเหนือขึ้นไปหนึ่งชั้นพิจารณาขออนุญาตดำเนินการตาม (ก) หากการจัดซื้อพัสดุส่งเสริมการผลิตภายในประเทศจะเป็นประโยชน์น้อยกว่า เว้นแต่เป็นการจัดหาพัสดุดังต่อไปนี้ ให้เสนอหัวหน้าหน่วยงานของรัฐเป็นผู้พิจารณา

๑) เป็นการจัดหาอะไหล่ที่มีความจำเป็นจะต้องระบุคุณลักษณะเฉพาะและจำเป็นต้องนำเข้าจากต่างประเทศ

๒) กรณีมีความจำเป็นจะต้องมีการใช้พัสดุที่ผลิตหรือนำเข้าจากต่างประเทศซึ่งเป็นการจัดหาครั้งหนึ่งที่มีวงเงินไม่เกินสองล้านบาท หรือราคาพัสดุนำเข้าจากต่างประเทศมีราคาต่อหน่วยไม่เกินสองล้านบาท

(๒) การจัดจ้างงานก่อสร้าง ให้หน่วยงานของรัฐกำหนดรายละเอียดในแบบรูปรายการงานก่อสร้างว่า “ให้ใช้พัสดุส่งเสริมการผลิตภายในประเทศไม่น้อยกว่าร้อยละหกสิบของพัสดุที่จะใช้ในงานก่อสร้าง” และดำเนินการตามเงื่อนไข ดังต่อไปนี้

(ก) ให้หน่วยงานของรัฐใช้เหล็กหรือเหล็กกล้าที่เป็นพัสดุส่งเสริมการผลิตภายในประเทศก่อน ซึ่งต้องไม่น้อยกว่าร้อยละเก้าสิบของมูลค่าหรือปริมาณเหล็กหรือเหล็กกล้าที่ใช้ในงานก่อสร้างทั้งหมดในครั้งนั้น

(ข) หากการใช้เหล็กหรือเหล็กกล้าตาม (ก) ยังไม่ครบร้อยละของมูลค่าหรือปริมาณที่กำหนดให้ใช้พัสดุส่งเสริมการผลิตภายในประเทศ ให้หน่วยงานของรัฐใช้พัสดุส่งเสริมการผลิตภายในประเทศประเภทอื่นให้ครบตามร้อยละของมูลค่าหรือปริมาณที่กำหนดไว้

ในกรณีที่ไม่สามารถใช้พัสดุส่งเสริมการผลิตภายในประเทศได้ตามอัตราที่กำหนด หน่วยงานของรัฐต้องได้รับอนุมัติจากผู้มีอำนาจเหนือขึ้นไปหนึ่งชั้นก่อน

(๓) การจัดจ้างที่มีช่างานก่อสร้าง ให้หน่วยงานของรัฐกำหนดในขอบเขตของงานหรือรายละเอียดคุณลักษณะเฉพาะของวัสดุหรือครุภัณฑ์ที่จะใช้ในงานจ้างว่า “ให้ใช้พัสดุส่งเสริมการผลิตภายในประเทศไม่น้อยกว่าร้อยละหกสิบของวัสดุหรือครุภัณฑ์ที่จะใช้ในงานจ้าง”

ในกรณีการจัดซื้อจัดจ้างที่มีผู้เสนอราคาเป็นบุคคลธรรมดาซึ่งมิได้ถือสัญชาติไทยหรือนิติบุคคลที่จัดตั้งขึ้นตามกฎหมายของต่างประเทศเข้าเสนอราคาแข่งขันกับผู้เสนอราคาซึ่งเป็นบุคคลธรรมดาที่ถือสัญชาติไทยหรือนิติบุคคลที่จัดตั้งขึ้นตามกฎหมายไทย หากผู้เสนอราคาซึ่งเป็นบุคคลธรรมดาที่ถือสัญชาติไทยหรือนิติบุคคลที่จัดตั้งขึ้นตามกฎหมายไทยเสนอราคาสูงกว่าราคาต่ำสุดของผู้เสนอราคาซึ่งเป็นบุคคลธรรมดาที่มิได้ถือสัญชาติไทยหรือนิติบุคคลที่จัดตั้งขึ้นตามกฎหมายของต่างประเทศไม่เกินร้อยละสาม ให้จัดซื้อหรือจัดจ้างจากผู้เสนอราคาซึ่งเป็นบุคคลธรรมดาที่ถือสัญชาติไทยหรือนิติบุคคลที่จัดตั้งขึ้นตามกฎหมายไทยดังกล่าว

ให้หน่วยงานของรัฐที่เป็นคู่สัญญาในการจัดจ้างตามความใน (๒) และ (๓) กำหนดวิธีปฏิบัติเพื่อให้คู่สัญญารายงานมูลค่าหรือปริมาณการใช้พัสดุส่งเสริมการผลิตภายในประเทศให้หน่วยงานของรัฐที่เป็นคู่สัญญาทราบ

หมวด ๗/๒

พัสดุที่เป็นมิตรกับสิ่งแวดล้อม

ข้อ ๒๗/๔ ในหมวดนี้

“พัสดุที่เป็นมิตรกับสิ่งแวดล้อม” หมายความว่า สินค้าหรือบริการที่ส่งผลกระทบต่อสิ่งแวดล้อมน้อยกว่าสินค้าหรือบริการประเภทเดียวกัน แต่มีคุณสมบัติหรือคุณภาพเทียบเท่าหรือสูงกว่าสินค้าหรือบริการประเภทเดียวกัน โดยพิจารณาจากขั้นตอนการจัดหาวัตถุดิบ การผลิต การขนส่ง การใช้งาน การนำกลับไปใช้ (reuse) การแปรใช้ใหม่ (recycle) และการนำไปกำจัด

ข้อ ๒๗/๕ ให้พัสดุที่เป็นมิตรกับสิ่งแวดล้อมตามบัญชีรายชื่อสินค้าและบริการที่เป็นมิตรกับสิ่งแวดล้อมของกรมควบคุมมลพิษ เป็นพัสดุที่รัฐต้องการส่งเสริมหรือสนับสนุน

ข้อ ๒๗/๖ วิธีการจัดซื้อจัดจ้างพัสดุที่เป็นมิตรกับสิ่งแวดล้อมตามข้อ ๒๗/๕ ให้ดำเนินการดังต่อไปนี้

(๑) หากพัสดุที่จะจัดซื้อจัดจ้างมีผู้ขายสินค้าหรือผู้ให้บริการเพียงรายเดียว ให้หน่วยงานของรัฐจัดซื้อจัดจ้างโดยวิธีเฉพาะเจาะจงจากผู้ขายหรือผู้ให้บริการโดยตรง

(๒) หากพัสดุที่จะจัดซื้อจัดจ้างมีผู้ขายสินค้าหรือผู้ให้บริการตั้งแต่สองรายขึ้นไป ให้หน่วยงานของรัฐจัดซื้อจัดจ้างโดยวิธีคัดเลือก

หากหน่วยงานของรัฐไม่ประสงค์จะจัดซื้อจัดจ้างโดยวิธีตาม (๑) และ (๒) จะใช้วิธีประกาศเชิญชวนทั่วไปก็ได้”

ข้อ ๓ ให้ยกเลิกความใน (ก) ของ (๑) ของข้อ ๒๙ แห่งกฎกระทรวงกำหนดพัสดุและวิธีการจัดซื้อจัดจ้างพัสดุที่รัฐต้องการส่งเสริมหรือสนับสนุน พ.ศ. ๒๕๖๓ และให้ใช้ความต่อไปนี้แทน

“(ก) สถาบันอุดมศึกษาของรัฐทุกแห่ง”

ข้อ ๔ ให้ยกเลิกความในข้อ ๓๑ แห่งกฎกระทรวงกำหนดพัสดุและวิธีการจัดซื้อจัดจ้างพัสดุที่รัฐต้องการส่งเสริมหรือสนับสนุน พ.ศ. ๒๕๖๓ และให้ใช้ความต่อไปนี้แทน

“ข้อ ๓๑ ให้หน่วยงานของรัฐจัดจ้างที่ปรึกษาตามข้อ ๒๙ (๑) (ก) ในขอบเขตสาขาที่จัดให้มีการเรียนการสอนภายในสถาบันอุดมศึกษานั้น ๆ เพื่อประโยชน์ในการส่งเสริมทางด้านวิชาการและการวิจัยอย่างแท้จริง โดยให้หน่วยงานของรัฐดำเนินการภายใต้เงื่อนไข ดังต่อไปนี้

(๑) หัวหน้าโครงการหรือผู้บริหารโครงการจะต้องเป็นบุคลากรของสถาบันอุดมศึกษาของรัฐนั้น

(๒) การดำเนินงานจะต้องดำเนินการโดยบุคลากรหลักของสถาบันอุดมศึกษาของรัฐนั้น ไม่น้อยกว่าร้อยละแปดสิบของจำนวนบุคลากรทั้งหมดในโครงการ

การจัดจ้างที่ปรึกษตามวรรคหนึ่ง ให้ดำเนินการโดยวิธีเฉพาะเจาะจง หรือหากหน่วยงานของรัฐไม่ประสงค์จะจัดจ้างโดยวิธีเฉพาะเจาะจง หน่วยงานของรัฐจะใช้วิธีประกาศเชิญชวนทั่วไปหรือวิธีคัดเลือกก็ได้ ทั้งนี้ การให้บริการทางวิชาการหรือการวิจัยและพัฒนาของสถาบันอุดมศึกษาของรัฐจะต้องไม่มีผลกระทบเสียหายต่อการเรียนการสอน การวิจัย หรือการปฏิบัติหน้าที่อื่นโดยปกติของข้าราชการ คณาจารย์ นักศึกษา และบุคลากรทางการศึกษา”

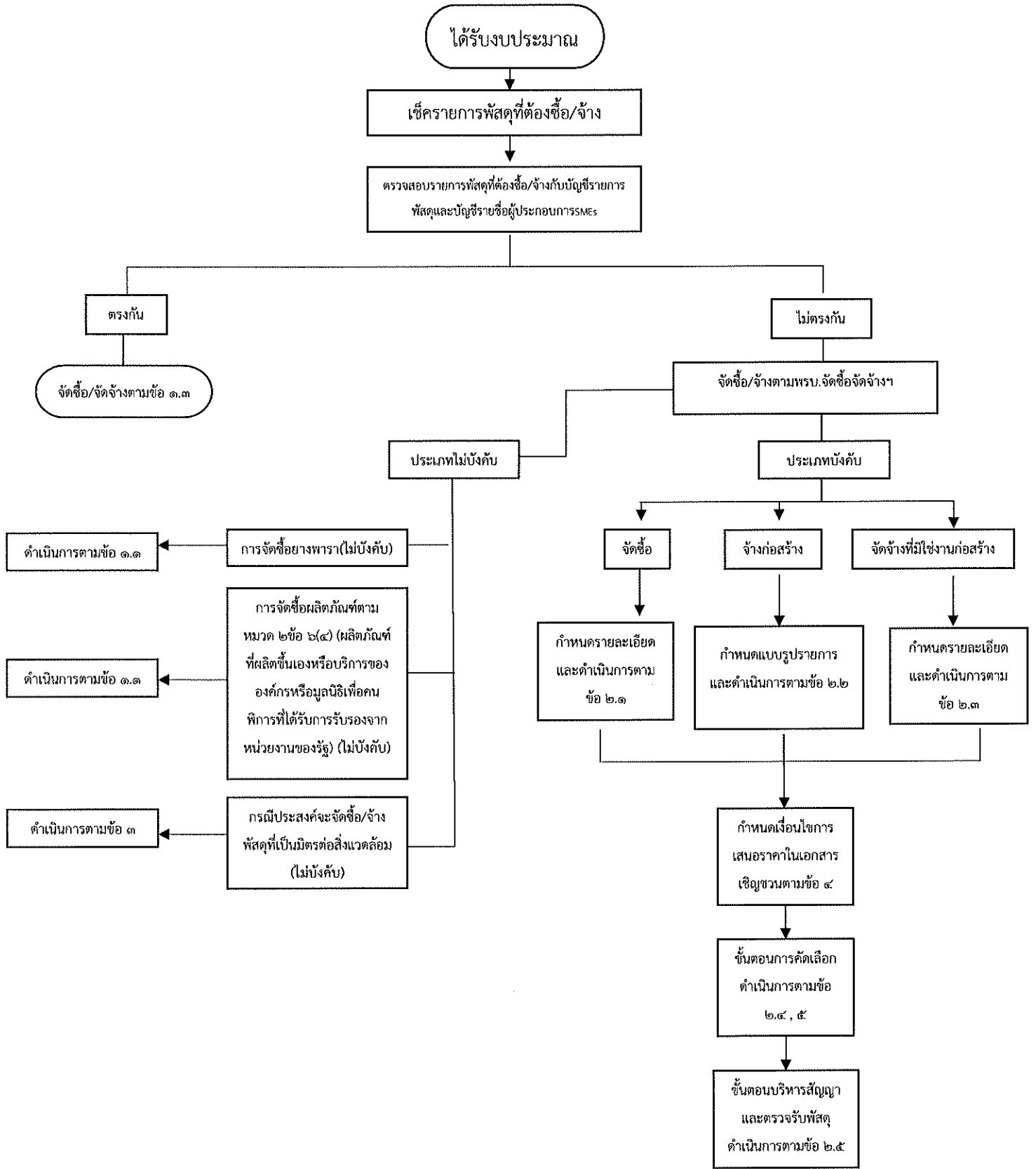
ให้ไว้ ณ วันที่ ๘ ธันวาคม พ.ศ. ๒๕๖๓

อาคม เติมพิทยาไพสิฐ

รัฐมนตรีว่าการกระทรวงการคลัง

หมายเหตุ :- เหตุผลในการประกาศใช้กฎกระทรวงฉบับนี้ คือ โดยที่เป็นการสมควรแก้ไขเพิ่มเติมกฎกระทรวง กำหนดพัสดุและวิธีการจัดซื้อจัดจ้างพัสดุที่รัฐต้องการส่งเสริมหรือสนับสนุน พ.ศ. ๒๕๖๓ เพื่อกำหนดให้พัสดุที่จัดทำขึ้นหรือจำหน่ายโดยผู้ประกอบการวิสาหกิจขนาดกลางและขนาดย่อม พักส่งเสริมการผลิตภายในประเทศ และพัสดุที่เป็นมิตรกับสิ่งแวดล้อม เป็นพัสดุที่รัฐต้องการส่งเสริมหรือสนับสนุน อันจะเป็นการช่วยเหลือผู้ประกอบการวิสาหกิจขนาดกลางและขนาดย่อมและเกษตรกร ส่งเสริมให้มีการใช้พัสดุที่ผลิตภายในประเทศและพัสดุที่อนุรักษ์สิ่งแวดล้อม รวมทั้งเป็นการขับเคลื่อนเศรษฐกิจในภาพรวมของประเทศ และแก้ไขเพิ่มเติมที่ปรึกษาที่รัฐต้องการส่งเสริมหรือสนับสนุนประเภทที่ปรึกษาที่เป็นหน่วยงานของรัฐ ให้ครอบคลุมถึงสถาบันอุดมศึกษาของรัฐทุกแห่งเพื่อให้เหมาะสมยิ่งขึ้น จึงจำเป็นต้องออกกฎกระทรวงนี้

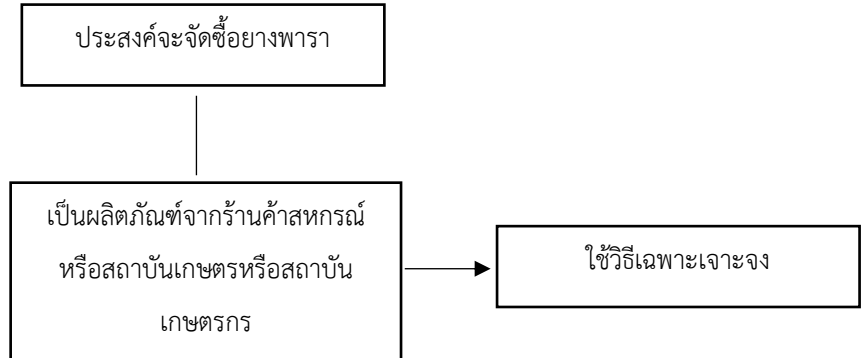
แผนภาพรวม



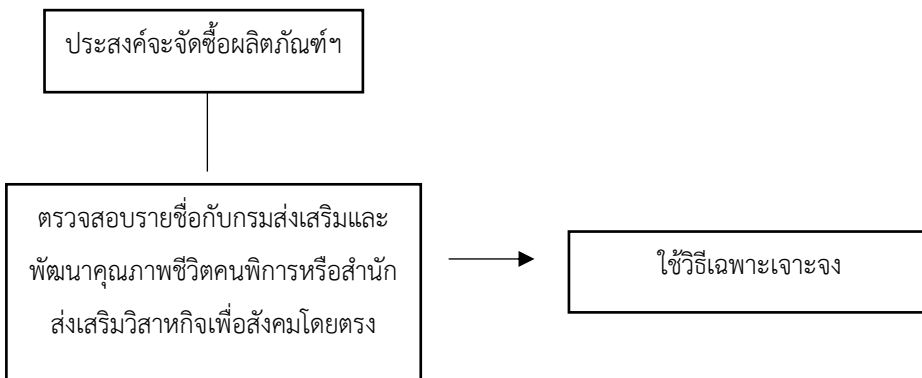
แผนภาพแนวทางการดำเนินการ

ข้อ ๑ แนวทางการดำเนินการในหมวด ๒ ข้อ ๖ (๒) (๔) และ (๖)

ข้อ ๑.๑ การจัดซื้ออย่างพารา

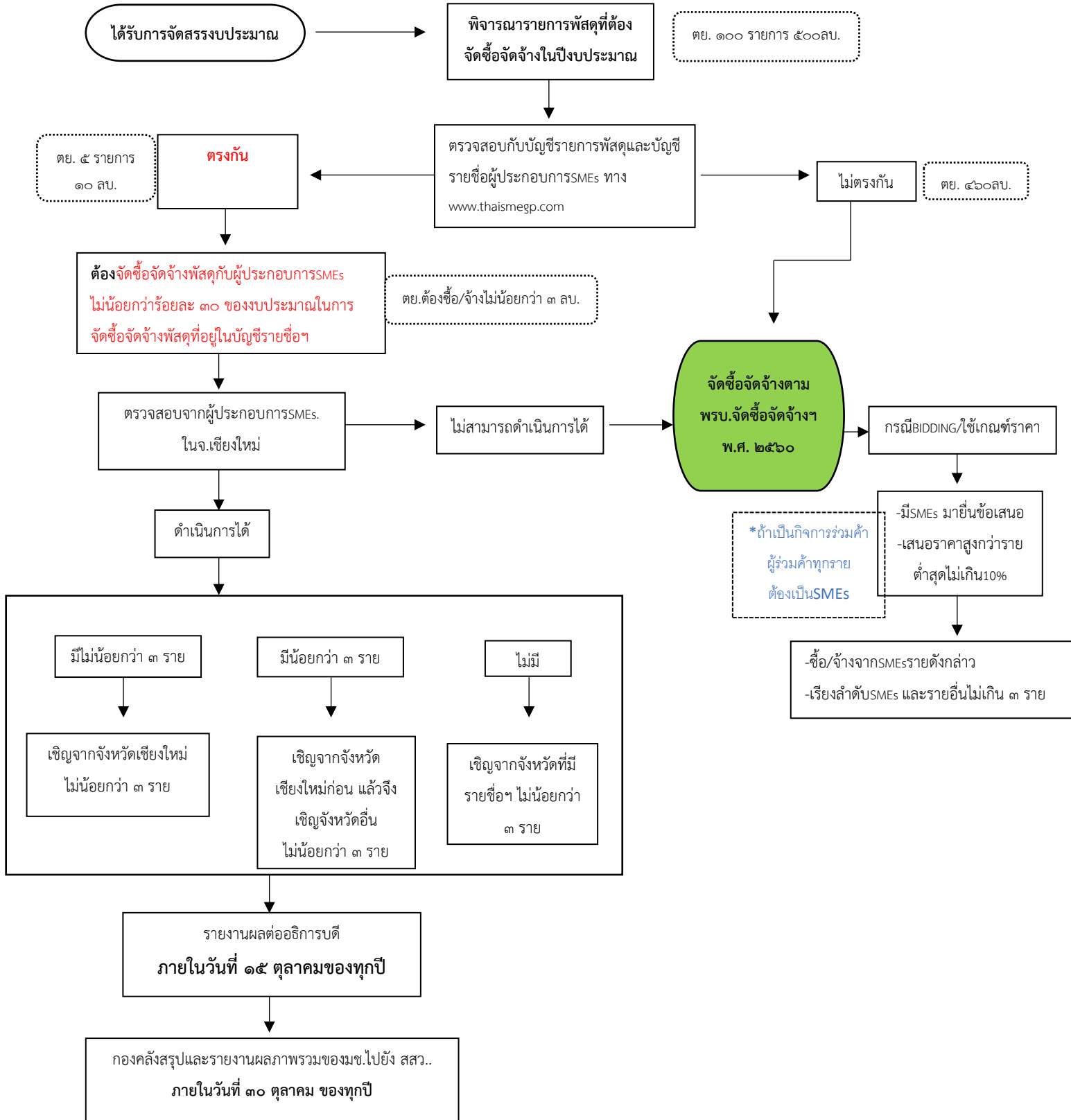


ข้อ ๑.๒ การจัดซื้อผลิตภัณฑ์ตามหมวด ๒ ข้อ ๖(๔) (ผลิตภัณฑ์ที่ผลิตขึ้นเองหรือบริการขององค์กรหรือมูลนิธิเพื่อคนพิการที่ได้รับการรับรองจากหน่วยงานของรัฐ)



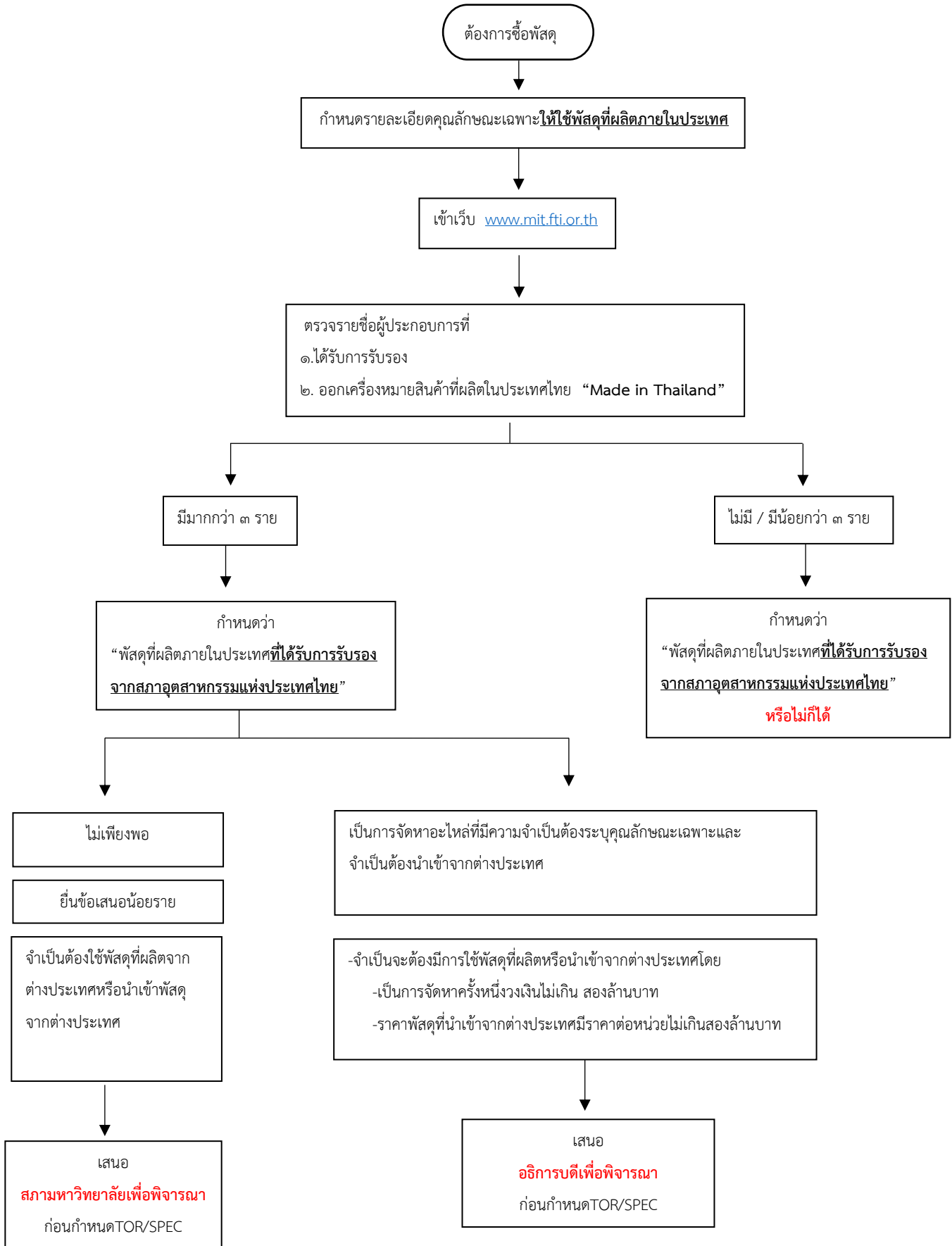
ข้อ ๑.๓ การจัดซื้อจัดจ้างพัสดุส่งเสริมวิสาหกิจขนาดกลางและขนาดย่อมตามหมวด ๒ ข้อ ๖(๖)

“ผลิตภัณฑ์ ชีวงาน หรือบริการที่ผลิต จัดทำขึ้น จำหน่าย หรือให้บริการโดยผู้ประกอบการวิสาหกิจขนาดกลางและขนาดย่อมที่ได้ขึ้นบัญชีรายการพัสดุ และบัญชีรายชื่อผู้ประกอบการวิสาหกิจขนาดกลางและขนาดย่อมไว้กับสำนักงานส่งเสริมวิสาหกิจขนาดกลางและขนาดย่อม”

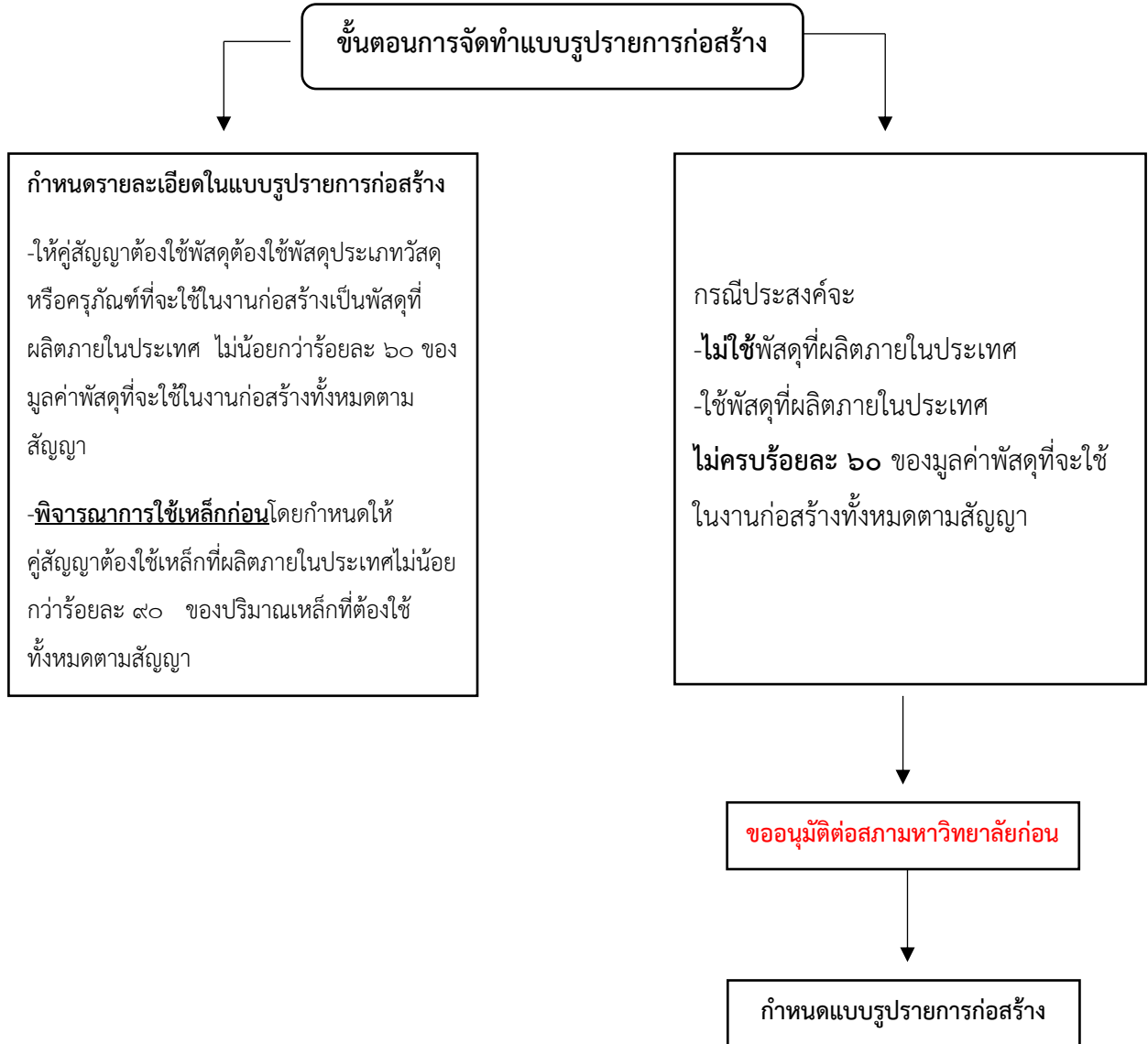


ข้อ ๒. แนวทางการดำเนินการในหมวด ๗/๑ การจัดซื้อจัดจ้างพัสดุส่งเสริมการผลิตภายในประเทศ

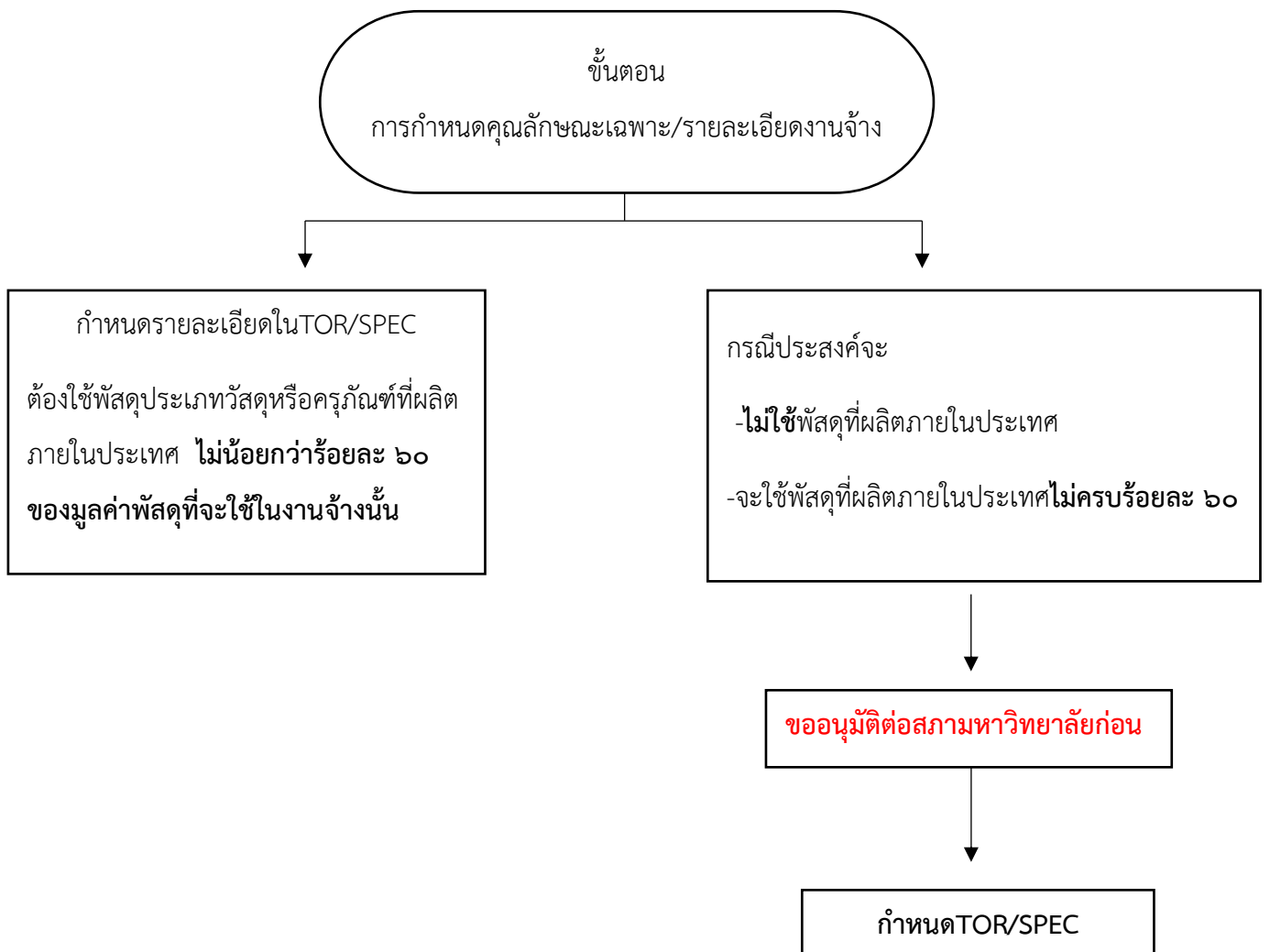
ข้อ ๒.๑ การจัดซื้อพัสดุส่งเสริมการผลิตภายในประเทศ เงื่อนไข : ต้องจัดซื้อพัสดุที่ผลิตภายในประเทศ



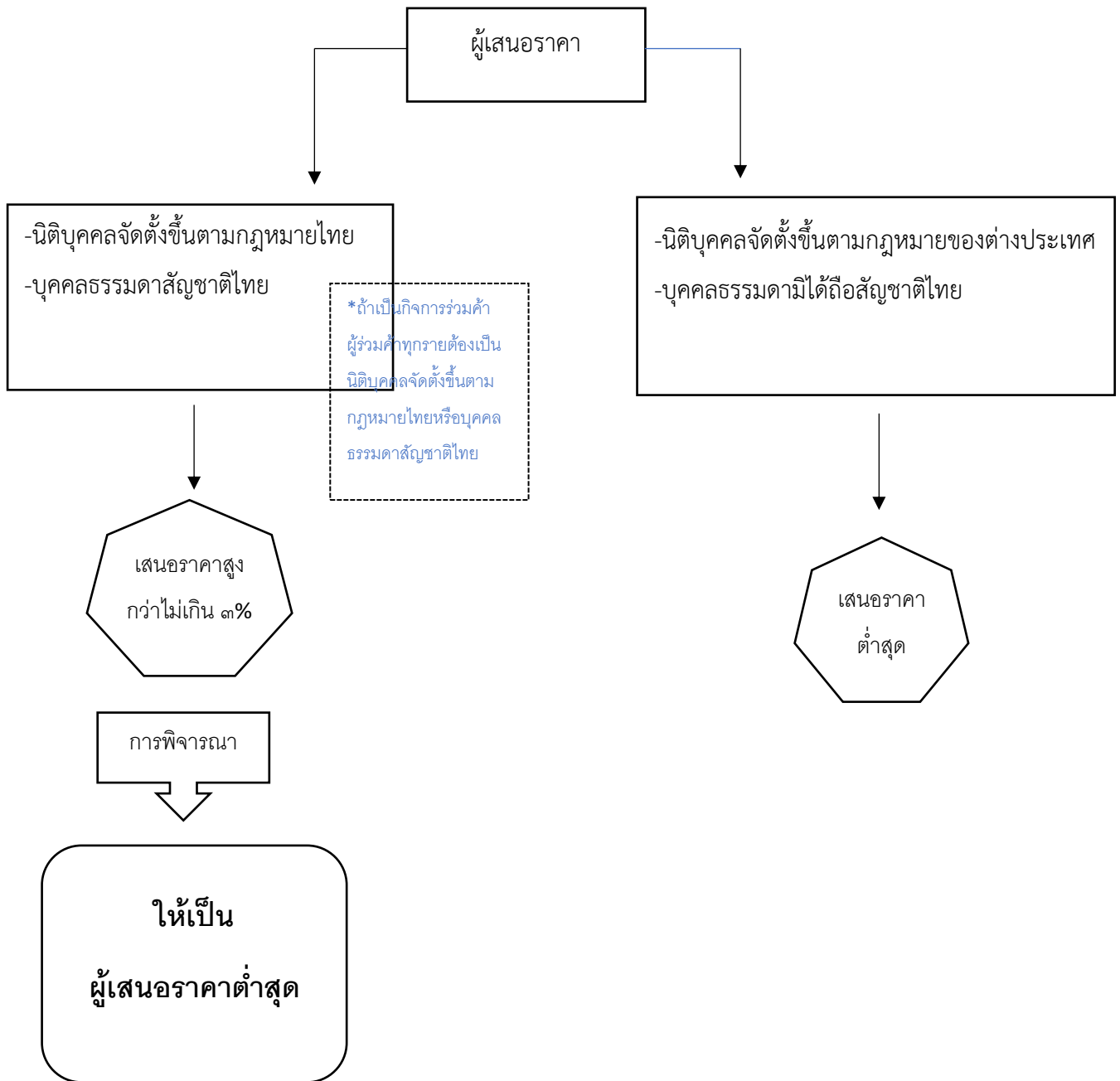
ข้อ ๒.๒ การจัดจ้างก่อสร้าง



ข้อ ๒.๓ สำหรับการจัดจ้างที่มีใช้งานก่อสร้าง

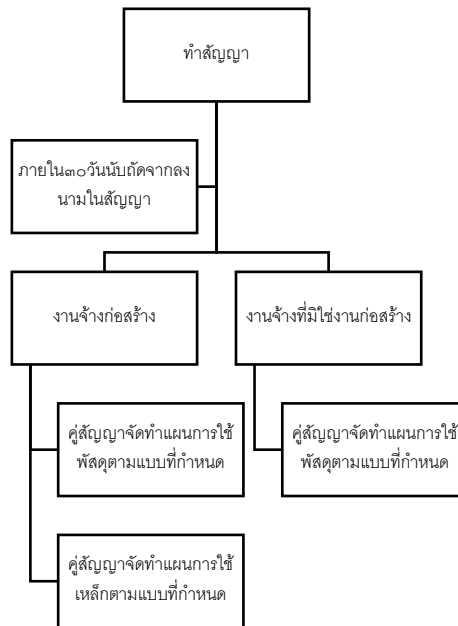


ข้อ ๒.๔ การให้แต้มต่อกับบุคคลธรรมดาที่ถือสัญชาติไทยหรือนิติบุคคลที่จัดตั้งขึ้นตามกฎหมายไทย

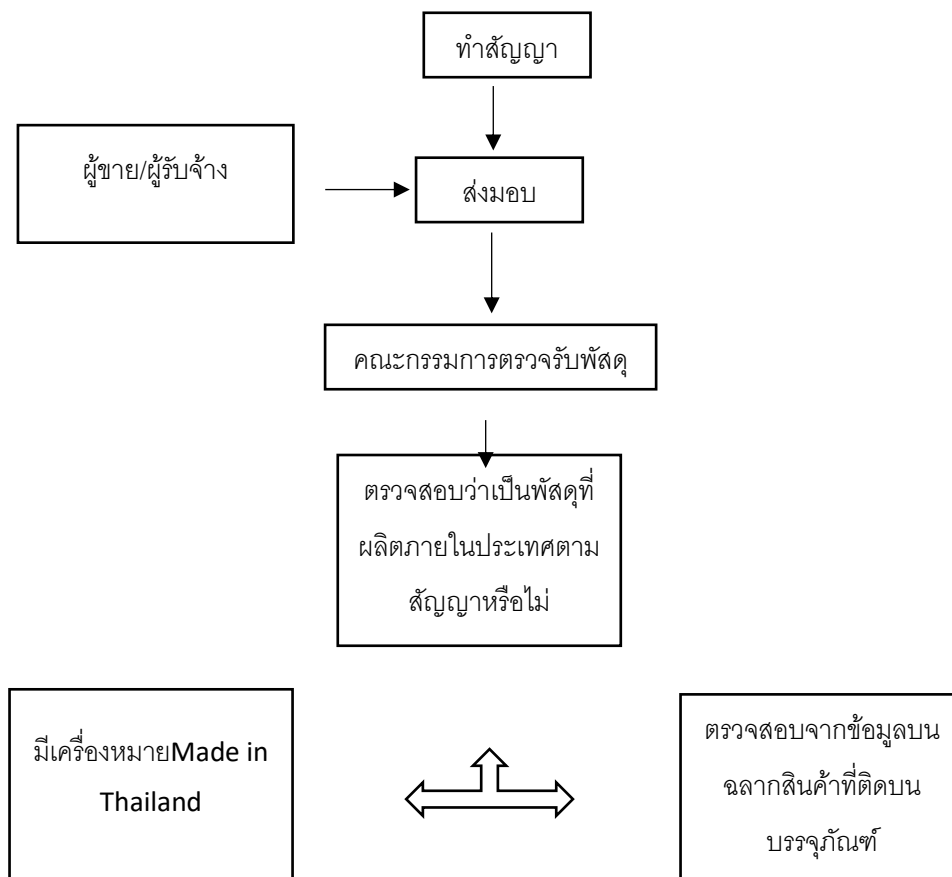


ข้อ ๒.๕ การบริหารสัญญาและการตรวจรับพัสดุ

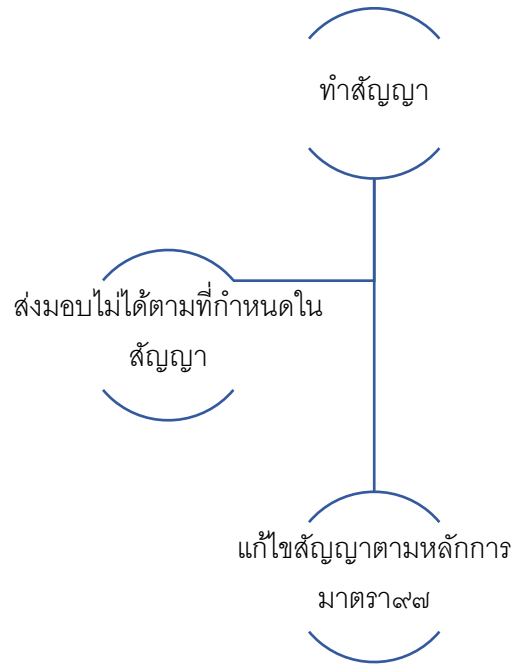
๒.๕.๑ การจัดทำแผนการใช้พัสดุไม่น้อยกว่าร้อยละ ๖๐ และการใช้เหล็กไม่น้อยกว่าร้อยละ ๘๐ ที่ผลิตภายในประเทศ สำหรับการจัดจ้างตามข้อ ๒.๒ และข้อ ๒.๓



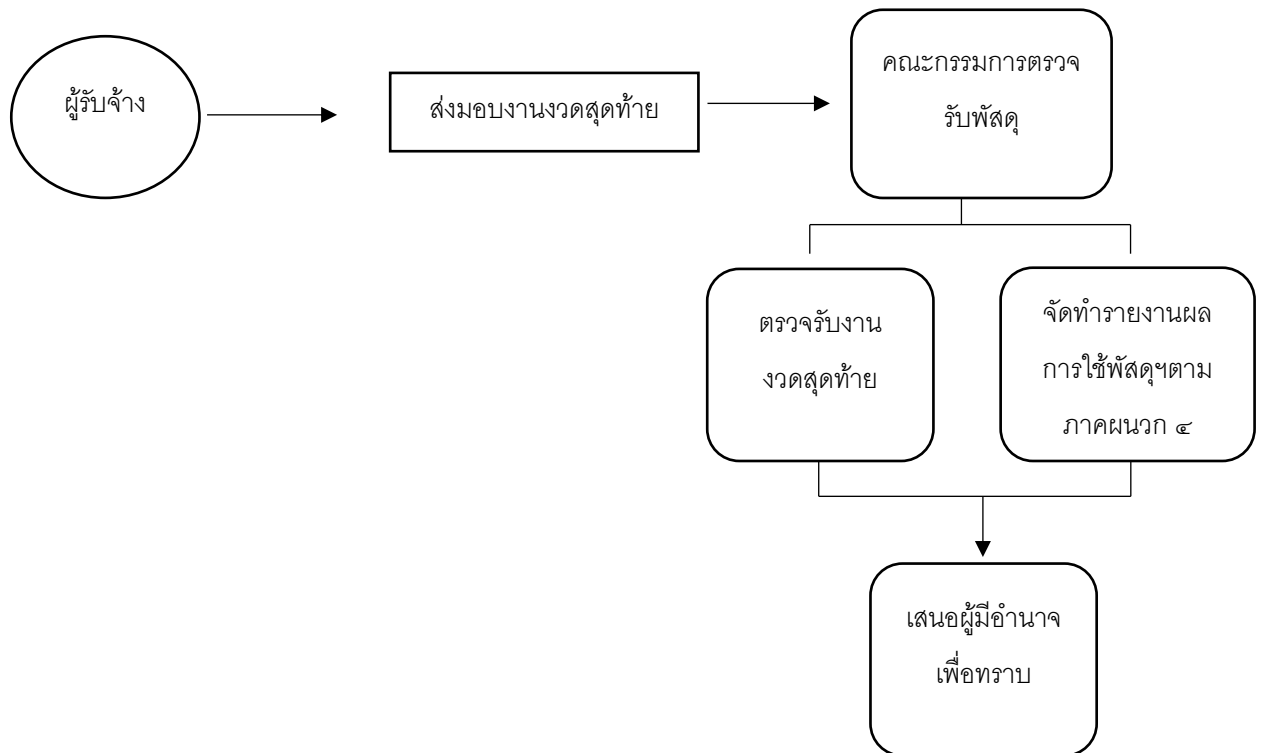
๒.๕.๒ การตรวจรับพัสดุ สำหรับการจัดซื้อจัดจ้างตามข้อ ๒.๑ , ๒.๒ และข้อ ๒.๓



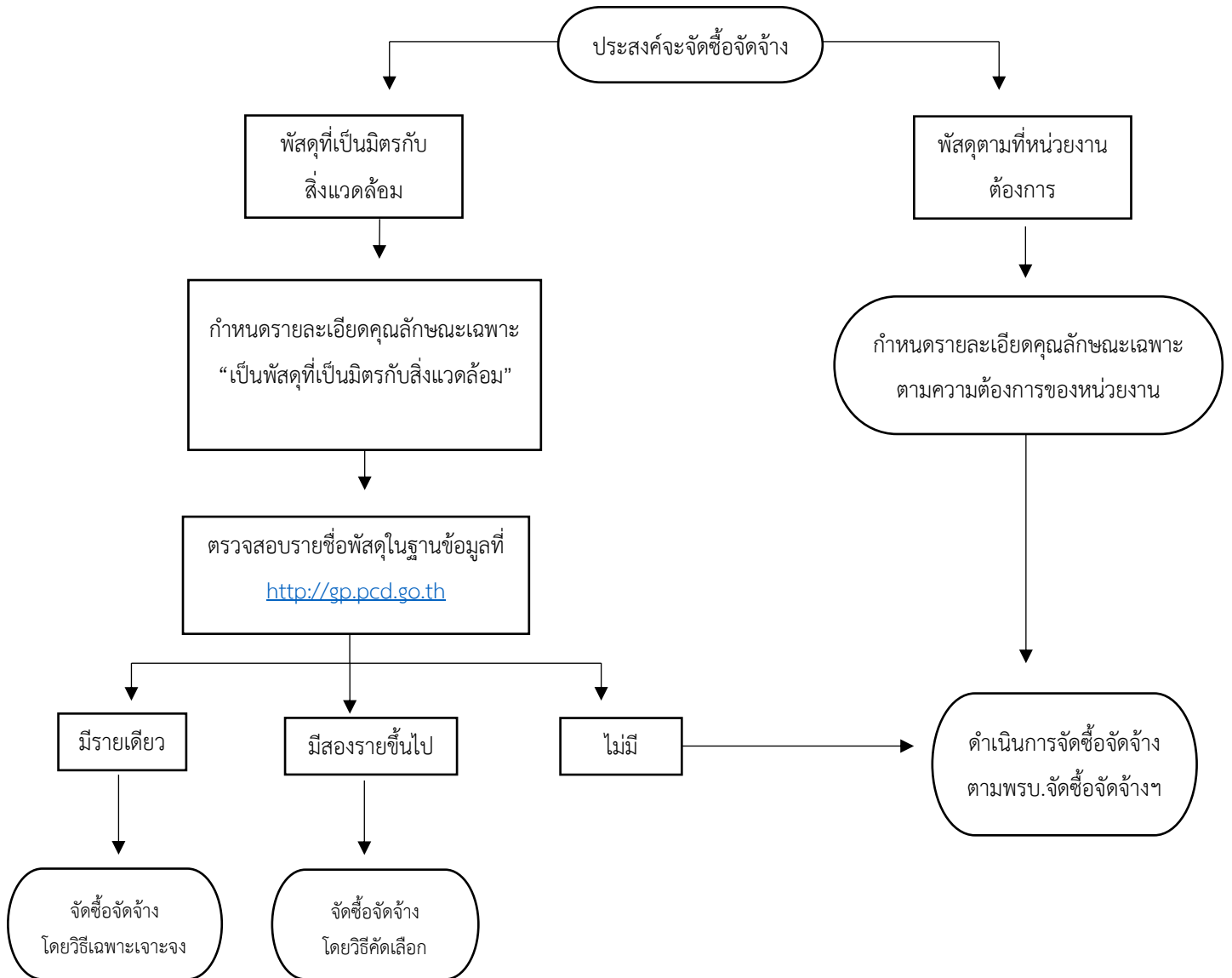
๒.๕.๓ การแก้ไขสัญญา



๒.๕.๔ การจัดทำรายงานผลการใช้พัสดุที่ผลิตภายในประเทศสำหรับงานจ้างก่อสร้างและงานจ้างที่มีใช้งานก่อสร้าง



๓. แนวทางการดำเนินการในหมวด ๗/๒ การจัดซื้อจัดจ้างพัสดุที่เป็นมิตรกับสิ่งแวดล้อม

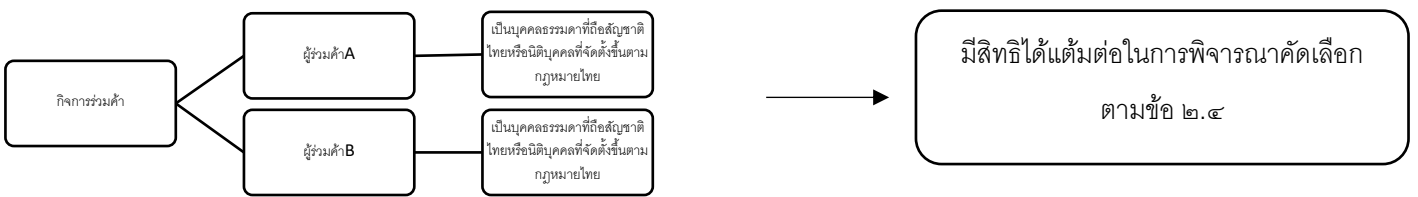


๕. สิทธิตามข้อ ๑.๓.๕ และข้อ ๒.๔ ของผู้เสนอราคาที่เป็นกิจการร่วมค้า

๕.๑ การพิจารณาว่ากิจการร่วมค่านั้นเป็น SMEs



๕.๒ การพิจารณาว่ากิจการร่วมค่านั้นเข้าข่ายเป็นบุคคลธรรมดาสัญชาติไทย/นิติบุคคลที่จัดตั้งขึ้นตามกฎหมายไทย



๖. การดำเนินการตามแนวทางนี้

