

CMU FIRST CONTACT

นักวิจัยยุทธศาสตร์เชิงรุก มหาวิทยาลัยเชียงใหม่



ถ่ายทอดแผนการบริหารมหาวิทยาลัยฯ

โดย รองอธิการบดี (ผู้ช่วยศาสตราจารย์ ดร.พิติพงษ์ ยอดมงคล)

เป้าหมายยุทธศาสตร์ด้านการพัฒนางานวิจัย
(RESEARCH DEVELOPMENT)

โดย รองอธิการบดี (รองศาสตราจารย์ ดร.วิณิตา บุญไธยม)



- แนะนำ มช. (Introduction to CMU)
- สวัสดิการ-สิทธิประโยชน์ต่างๆ (Fundamental Benefits for CMU Staff)

แบบตอบรับเข้าร่วมประชุม



<https://cmu.to/eGrsc>

3 สิงหาคม 2566

10.00 - 12.30 น.
ห้องประชุม 201 สำนักบริการ
เทคโนโลยีสารสนเทศ (ITSC)

HR กองบริหารงานบุคคล <https://hr.oop.cmu.ac.th/>
ORA สำนักงานบริหารงานวิจัย <https://ora.oou.cmu.ac.th/>

สอบถามเพิ่มเติม: 053 943 601 (สาขาวิชา)



Office Of Research Administration



รองอธิการบดี

รศ.ดร.วินิตา บุญโถม



ผู้ช่วยอธิการบดี

อาจารย์ไพสิฐ พาณิชย์กุล



ผู้ช่วยอธิการบดี

ผศ.ดร.จุฑาทิพย์ เฉลิมผล



ผู้ช่วยอธิการบดี

อ.ดร.ไพรัช พิบูลย์รุ่งโรจน์



ผู้อำนวยการสำนักงาน

บริหารงานวิจัย

รศ.ดร.นพพล เล็กสวัสดิ์



รองผู้อำนวยการ

นายธรรมนุญ น่วมอนงค์



รองผู้อำนวยการ

รศ.ดร.อภินภัส รุจิวัตร์



รองผู้อำนวยการ

อ.สพ.ญ.ดร.ทัตตวรรณ แก้วสาคร



Chiang Mai University
A Leading University Committed to Social Responsibility
and Sustainable Development

CMU CHIANG MAI
UNIVERSITY

CMU VISION (2566–2570)

A Leading University Committed to
**Social Responsibility for Sustainable
Development through Innovation.**

Chiang Mai University (CMU) has set main operational direction towards achieving the Sustainable Development Goals: SDGs by defining as the organization's strategic objectives by introducing **Sufficiency Economy Philosophy (SEP)** and **Sustainable Development Goals (SDGs)** as part of its operational framework.

SDGs

CHIANG MAI
UNIVERSITY

2021 - 2022

A Leading University Committed to Social Responsibility for Sustainable Development through Innovation.



Top 50



Socio-economic Impact
60,000 ล้านบาท



TQC+ (Innovation)

Strategic Objectives

S01

Biopolis Platform

S02

Medicopolis Platform

S03

Creative Lanna Platform

S04

Education Platform

S05

Research and Innovation Platform

S06

CMU Excellence Management Platform

Flagships

S01

CMU BCG Valley
Sustainable
Smart Campus

S02

Digital Health
Medical & Health
Innovation District

S03

Creative District
Design & Culture
Entrepreneurship
Creative Lanna,
Creative Lanna Branding

S04

Multidisciplinary Program
Innovative Learning
Inclusive Education
Data & Demand Driven

S05

Frontier & Deep Tech
Global Partnership
Open-Innovation
Research & IP

PM2.5 RELATED NCDS (S01, S02, S04, S05)

S06 Agile & Resilient, Innovative Workforce, Intelligent Organization

Targets & Milestones

It aims to deliver **SOCIO-ECONOMIC IMPACT** both National and International through **education, research, academic service (outreach), and integrated management (stewardship).**

6 STRATEGIC OBJECTIVES

- SO1**
BIOPOLIS PLATFORM
- SO2**
MEDICOPOLIS PLATFORM
- SO3**
CREATIVE LANNA PLATFORM
- SO4**
EDUCATION PLATFORM
- SO5**
RESEARCH & INNOVATION PLATFORM
- SO6**
CMU EXCELLENCE MANAGEMENT PLATFORM

การจัดกลุ่มหัวข้อตามแผนยุทธศาสตร์ (AGENDA)

23 FLAGSHIPS

- CMU BCG VALLEY
- FRONTIER RESEARCH
- SUSTAINABLE SMART CAMPUS
- DEEP TECHNOLOGY AND APPROPRIATE TECHNOLOGY
- DIGITAL HEALTH
- HIGH IMPACT RESEARCH
- MEDICAL & HEALTH INNOVATION PRODUCTS
- BRAIN POWER AND MANPOWER
- CHIANG MAI MEDICAL & HEALTH INNOVATION DISTRICT
- GLOBAL PARTNERSHIP
- CREATIVE DISTRICT
- OPEN INNOVATION
- CREATIVE ENTREPRENEURSHIP
- RESEARCH AND IP UTILIZATION
- CREATIVE BRANDING AND ENTERPRISE
- PM2.5 RELATED NCDS
- MULTIDISCIPLINARY PROGRAM (MDP) FOR FUTURE DEVELOPMENT
- AGILE & RESILIENT ORGANIZATION
- INNOVATIVE LEARNING
- INNOVATIVE WORKFORCE WITH GROWTH MINDSET
- INCLUSIVE EDUCATION
- INTELLIGENCE ORGANIZATION WITH DATA DRIVEN MANAGEMENT
- DATA & DEMAND DRIVEN

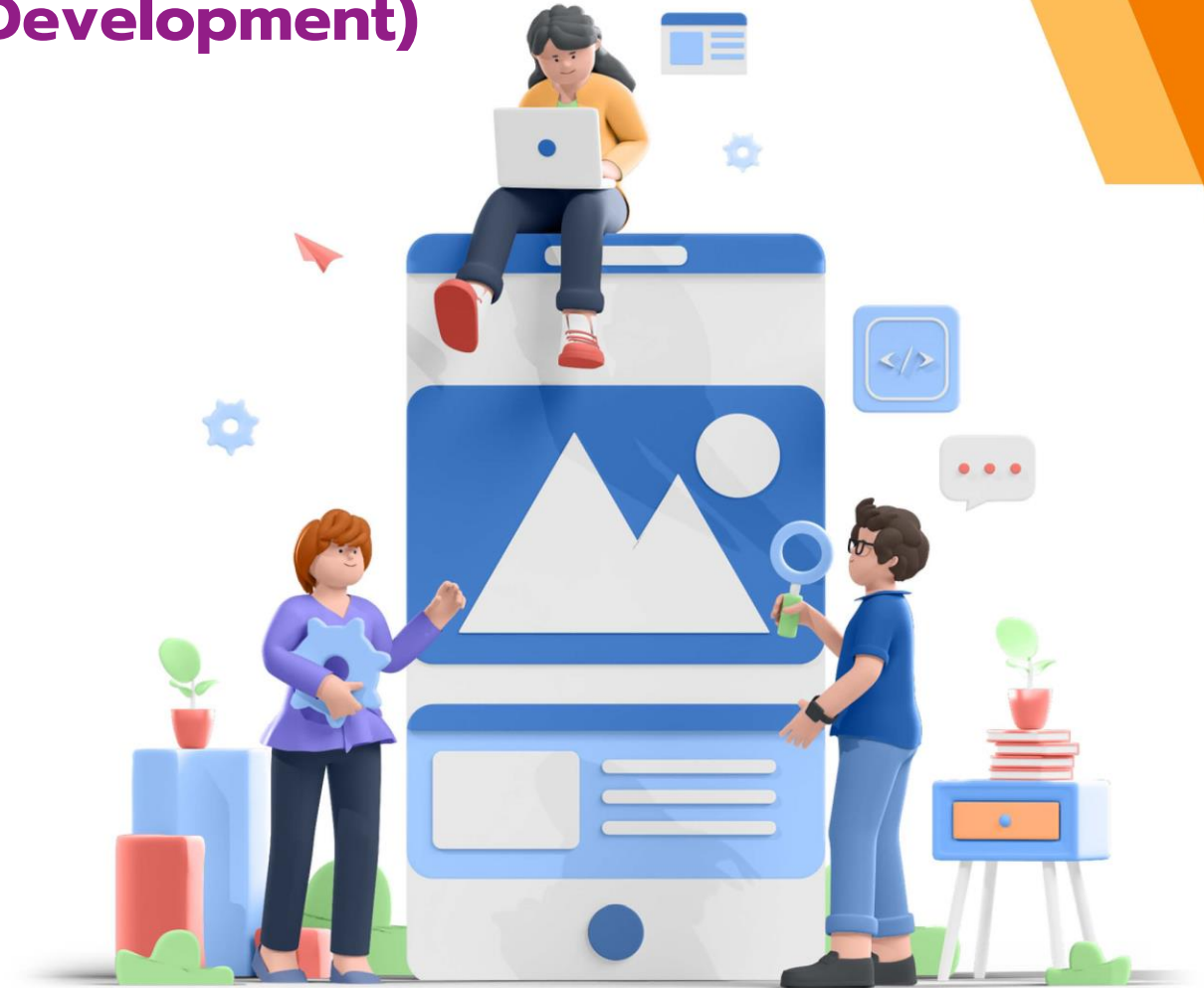
13 AGENDAS

- BIOPOLIS ECOSYSTEM
- CARBON NEUTRAL UNIVERSITY
- INTELLIGENCE UNIVERSITY
- ENTREPRENEURIAL UNIVERSITY
- MEDICAL & HEALTH INNOVATION DISTRICT
- CREATIVE DISTRICT
- EDUCATION PLATFORM
- RESEARCH DEVELOPMENT AND TECHNOLOGY UPGRADE
- INNOVATION MECHANISMS DEVELOPMENT
- SOCIAL ENGAGEMENT
- PM2.5 RELATED NCDS
- AGILE & RESILIENT ORGANIZATION
- HUMAN RESOURCE CAPACITY DEVELOPMENT

SO5

Research and Innovation Platform

AGENDA 8: การพัฒนางานวิจัย (Research Development)



มหาวิทยาลัยเชียงใหม่

การส่งเสริมงานวิจัยและนวัตกรรม

สร้างระบบนิเวศหรือ Platform ที่เหมาะสมในการบูรณาการองค์ความรู้สำหรับการวิจัยและนวัตกรรม โดยพัฒนาบุคลากรสนับสนุนเพื่อผลักดันให้เกิดงานวิจัยพื้นฐาน ที่มีผลกระทบสูง งานวิจัยขั้นแนวหน้า และงานวิจัยเชิงลึก รวมถึงส่งเสริมการสร้างสรรคและถ่ายทอดนวัตกรรมที่มีมูลค่าสูงเพื่อการใช้ประโยชน์จริงในเชิงพาณิชย์ ชุมชน และสังคม



สำนักงานบริหารงานวิจัย

Office Of Research Administration

ส่งเสริมและสนับสนุนการทำวิจัย และบริการทางวิชาการแก่สังคม เพื่อความเป็นเลิศทางวิชาการ และเกิดประโยชน์แก่สังคมเป็นส่วนรวม เพื่อเพิ่มศักยภาพให้สามารถรองรับการเป็นมหาวิทยาลัยชั้นนำ รับผิดชอบต่อสังคม และสร้างการพัฒนาสู่ความเป็นเลิศที่ยั่งยืน

สำนักงานมหาวิทยาลัย

สำนักบริหารนวัตกรรม

Innovation Management Office

ส่งเสริมและสนับสนุนการพัฒนา นวัตกรรม และการสร้างระบบนิเวศที่เกื้อหนุนต่อการสร้าง นวัตกรรมแบบเปิด (Open Innovation) รวมไปถึงการพัฒนาศักยภาพบุคลากร เพื่อผลักดัน มหาวิทยาลัยสู่การเป็นมหาวิทยาลัยแห่งนวัตกรรมที่สามารถสร้างผลกระทบและความ ยั่งยืนต่อสังคม

อุทยานวิทยาศาสตร์และเทคโนโลยี

กลยุทธ์ด้านการส่งเสริมการวิจัยและนวัตกรรม มหาวิทยาลัยเชียงใหม่

1. สร้างระบบนิเวศหรือ Platform ที่เหมาะสมในการบูรณาการองค์ความรู้สำหรับการวิจัยและนวัตกรรม
2. พัฒนากลไกสนับสนุนเพื่อผลักดันให้เกิดงานวิจัยพื้นฐานที่มีผลกระทบสูง งานวิจัยขั้นแนวหน้า และ เทคโนโลยีเชิงลึก
3. ส่งเสริมการสร้างสรรคและถ่ายทอดนวัตกรรมที่มีมูลค่าสูงเพื่อการใช้ประโยชน์จริงในเชิงพาณิชย์ ชุมชน และสังคม

- Publications, Citation, h-index, FWCI
- Publications in Top Journal Percentiles
- International Collaboration
- Publication Share
- High Impact Research Project and/or with International Collaboration

Research
and
Innovation

Enterprise
Activities and
Economic
Development

- Revenue from Patents and Licenses
- Start-Ups, Spin-offs (Established and Sustainable)
- Matching Fund from industries

- Master and PhD Students (intake, graduated)
- Postdoctoral Fellows
- External Scholarships
- Student Outputs, Awards
- Career Path of Research Students after Graduation

Post-Graduate
Research

Community,
Area and
Social Impact

- Area or Community-based Projects Granted
- Economic Value Estimation
- Increase of Average Income of Targeted Communities
- Matching Funds from Local Companies

- Policy-Development Projects Granted
- Implement Policies
- Impact of Implemented Policies (Social and economy estimation)

Policy
Development
and
Implementation

Academic
Recognition

- Recognized National/International Research Award
- National/International-Level Committees
- Invited/Keynoted Plenary Speakers at International Conference
- Invited Scientific/Academics Committees, Conference Organizer, Advisory Board
- Editors, Editor-in-Chief of Scopus-based Journal
- International Center of Excellence

วิจัยที่เป็นเลิศต่อยอดสู่นวัตกรรมเพื่อการพัฒนาที่ยั่งยืน

CMU Research Excellence and Innovation for Sustainable Development



แผน 13 ยุทธศาสตร์การวิจัยและนวัตกรรมของ มช. จะมุ่งเน้นยุทธศาสตร์การสร้าง **New Research and Innovation Platform** ที่สนับสนุน การสร้าง **ความเป็นเลิศด้านการวิจัยของ มช.** เพื่อใช้ประโยชน์ด้านเศรษฐกิจ **สังคม สิ่งแวดล้อม และ ศิลปวัฒนธรรม**

ดำเนินงานใน 7 Flagships ได้แก่

- Frontier Research
- Deep Tech and Appropriate Tech
- High Impact Research
- Brain Power and Manpower
- Global Partnership
- Open Innovation
- Research and IP Utilization

RESEARCH

Frontier Research

Deep Tech and
Appropriate Tech

High Impact
Research

Brain Power and
Manpower

Global Partnership

TRL1 TRL2 TRL3-4

SRL1 SRL2 SRL3-4

INNOVATION



Biopolis



Medicopolis



Creative Lanna

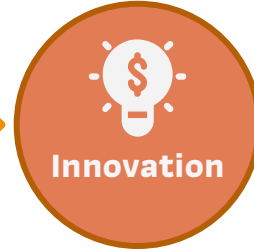
TRL4

SRL4

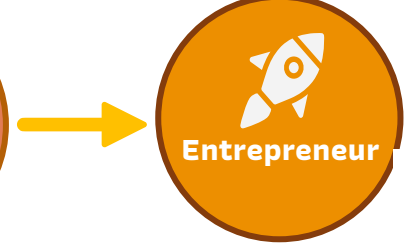
Innovation & Entrepreneurship



SO5
Frontier & Deep Tech,
Global Partnership,
Open-Innovation,
Research & IP



Innovation



Entrepreneur



Startups



Socio-economic Impact



SO4
Multidisciplinary
Program
Innovative Learning,
Inclusive Education,
Data & Demand
Driven



Education

Research led Education



SO5
Frontier & Deep Tech,
Global Partnership,
Open-Innovation,
Research & IP



Community

Community Engagement



IMPACT



Social return on investment



Socio-economic Impact

แผนงานภายใต้ Agenda8

Programmes under Agenda8

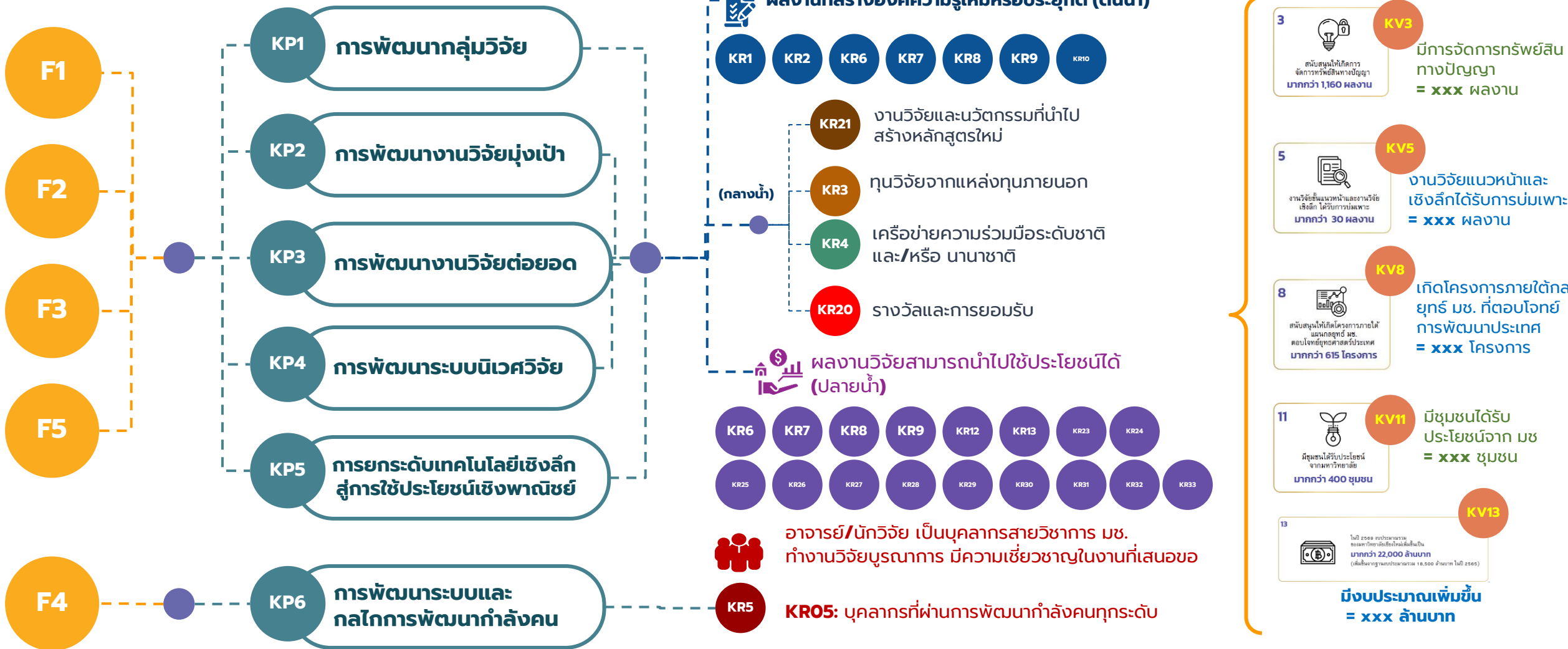


Flagships

Key Projects

Key Results

Key Visibility 2026



Strategic Plan

แผนระดับชาติ

แผนระดับมหาวิทยาลัย

แผนแม่บท



แผนยุทธศาสตร์
ชาติ 20 ปี
2561 - 2580



แผนพัฒนาเศรษฐกิจ
และสังคมแห่งชาติ
ฉบับที่ 13
2566-2570



แผนด้านวิทยาศาสตร์
วิจัย และนวัตกรรม
(ววน.)
2566-2570



แผนพัฒนาการศึกษา
มหาวิทยาลัยเชียงใหม่
ระยะที่ 13
2566-2570



แผนพัฒนาความเป็นเลิศ
และแผนการผลิตกำลังคน
ระดับสูง
2566-2570



นโยบายและแผน
การบริหารมหาวิทยาลัย
2565-2569

แผนแม่บทวิจัยและนวัตกรรม
แผนแม่บทบริการวิชาการ
2566-2570



CMU CHIANG MAI
UNIVERSITY



กรอบวิจัยมุ่งเน้น

S05 Research

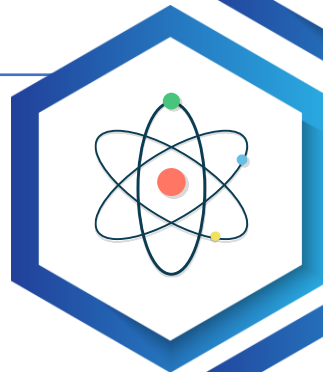
Flagship 1 : Frontier Research

Frontier Science

- Engineering, Mathematics
- Coding / STEM
- High Energy Physics
- Space Technology
- Advanced Materials
- etc

Frontier SHA

- Social Sciences, Humanities and Art (SHA)
- Film
- Fashion
- Festival
- etc



Frontier BCG

- Food for the Future
- Health Frontier
- Bioinformatic
- Climate Change
- Future Energy
- Carbon Net Zero
- etc

Frontier Tech

- Data Science / AI Metaverse
- Personal Health AI
- Quantum Technology
- Plasma Technology
- Biotechnology
- Nanotechnology
- etc

Sustainable Energy

- CCUS (Carbon Capture, Utilization & Storage) By Green Power
- Carbon Measurement & Analytics
- CAV (Connected and Autonomous Vehicle) Technologies
- Long Duration Storage
- Solar Panel Recycle
- etc



- Precision Agriculture
- Smart Farming
- Meat Substitute
- Alternative Proteins
- Nutraceuticals
- Personalized Nutrition
- 3D Food Printers
- Food Waste Reduction
- Digital Food Management
- IOT and Big Data
- Sensor Technology
- etc

Health Technology

- Next-Generation of Telehealth
- Mobile / Wireless Health
- Health at Home
- Diagnostics and Error Reduction
- Medical Devices
- Blockchain Healthcare
- Nano Medicine
- etc

Flagship 3: High Impact Research

พัฒนาระบบเศรษฐกิจ BCG Model

- เกษตรและอาหารมูลค่าสูง (เกษตรชีวภาพอัจฉริยะ, Bioactive Ingredients, Functional Ingredients, Functional Food, Novel Food, Bioconversion and Biorefinery เป็นต้น)
- การแพทย์และสุขภาพ (อาหารเสริม เครื่องสำอาง และยาจากสกัดสมุนไพร, เทคโนโลยีดิจิทัล, ชีววัตถุ, เครื่องมือแพทย์, ชุดตรวจวินิจฉัย, จีโนมิกส์และการแพทย์แม่นยำ, โรครัดติดเชื้ออุบัติใหม่อุบัติซ้ำ เป็นต้น)
- การท่องเที่ยวและเศรษฐกิจสร้างสรรค์
- พลังงาน เคมีชีวภาพ และ นวัตกรรมวัสดุ
- เทคโนโลยีดิจิทัล ปัญญาประดิษฐ์
- อิเล็กทรอนิกส์อัจฉริยะ
- หุ่นยนต์และระบบอัตโนมัติ
- ระบบโลจิสติกส์และระบบราง
- อุตสาหกรรมยานยนต์ไฟฟ้ามุ่งเน้นแบตเตอรี่
- พัฒนาเทคโนโลยีและนวัตกรรมสำหรับอุตสาหกรรมและบริการแห่งอนาคต
- อื่น ๆ ที่โดดเด่น เช่น เทคโนโลยีควอนตัม เป็นต้น



ยกระดับ สังคม และ สิ่งแวดล้อม

- สังคมสูงวัย
- ความมั่นคงทางสุขภาพและความเป็นอยู่ที่ดี
- การพัฒนาเศรษฐกิจฐานรากเพื่อขจัดความยากจนและความเหลื่อมล้ำ
- พัฒนาพื้นที่นวัตกรรมการศึกษาและเมืองแห่งการเรียนรู้
- สังคมคุณธรรม เสริมสร้างธรรมาภิบาลและแก้ไขปัญหาคอร์รัปชัน
- พัฒนาเมืองน่าอยู่ที่เชื่อมโยงกับการพัฒนาชุมชน/ท้องถิ่น เมืองชายแดน
- คุณค่าและความงามของศิลปะวัฒนธรรม
- การเปลี่ยนแปลงสภาพภูมิอากาศ
- ปัญหาทรัพยากรธรรมชาติและสิ่งแวดล้อม
- ภัยพิบัติทางธรรมชาติ
- การบริหารจัดการทรัพยากรดิน น้ำ ป่า
- ความเป็นกลางทางคาร์บอน
- การบริหารจัดการในภาวะวิกฤตทับซ้อน
- Film, Fashion, Festival
- อื่น ๆ ที่โดดเด่น



Flagship	Key Project	Action Plan	Key Results
Flagship 1: Frontier Research	<p>KP1: การพัฒนาคลุ่มวิจัย</p> <p>KP2: การพัฒนางานวิจัยมุ่งเป้า</p> <p>KP3: การพัฒนางานวิจัยต่อยอด</p> <p>KP4: การพัฒนาระบบนิเวศวิจัย</p> <p>KP5: ยกระดับเทคโนโลยีเชิงลึกสู่การใช้ประโยชน์เชิงพาณิชย์</p>	<p>พัฒนาศูนย์กลางความเป็นเลิศและหน่วยวิจัยที่มีศักยภาพสูง สนับสนุนภาคเครือข่ายชั้นนำของโลก ส่งเสริมงานวิจัยแบบมุ่งเป้า (Targeted Research) สนับสนุนครุภัณฑ์วิจัยเพื่อส่งเสริมงานวิจัย สนับสนุนผลงานวิจัยต่อยอด (Translational Research) พัฒนาหลักสูตรใหม่ที่เกิดจากงานวิจัย พัฒนาโครงการวิจัยเพื่อขอรับการงบประมาณจากแหล่งทุนภายนอก การนับเฉพาะเทคโนโลยีเชิงลึกระยะเริ่มต้นเพื่อการยกระดับสู่เทคโนโลยีมูลค่าสูง การแปลงงานวิจัยสู่เทคโนโลยี การต่อยอดเทคโนโลยีสู่ความเป็นนวัตกรรมที่โดดเด่น การทดสอบตลาดเพื่อส่งเสริมการนำเทคโนโลยีไปใช้ประโยชน์ พัฒนาแพลตฟอร์มระบบนิเวศวิจัย การพัฒนาเทคโนโลยีเชิงลึกเพื่อเพิ่มประสิทธิภาพเทคโนโลยีในรูปแบบ สร้างเครือข่ายนักวิจัยผลกระทบสูงของ มช. กับ ผู้ใช้ประโยชน์และแหล่งทุน พัฒนางานวิจัยที่มีผลกระทบสูง สร้างห้องทดลองงานวิจัยผลกระทบสูงทางสังคม</p>	<p>องค์ความรู้ใหม่ ผลงานตีพิมพ์ การอ้างอิงต่อผลงานตีพิมพ์ ดัชนีแบบ เทคโนโลยี กระบวนการใหม่ (TRL 1-3 และ TRL 4 ขึ้นไป) นวัตกรรมทางสังคม หลักสูตรใหม่ ผลงานวิจัยเพื่อ SDGs Goal ทุนวิจัยจากแหล่งทุนภายนอก พัฒนากำลังคนสมรรถนะสูงทุกระดับ เทคโนโลยีเชิงลึกที่พัฒนาต่อยอด ข้อเสนอแนะเชิงนโยบายและมาตรการ ยกระดับ Time Higher Education Impact Ranking ยกระดับ QS World Ranking by Subject ผลงานวิจัยต่อยอดเพื่อพัฒนาเศรษฐกิจ สังคม สิ่งแวดล้อม บัณฑิตที่มีคุณภาพตรงตลาดแรงงาน ชุมชนได้รับประโยชน์จากงานวิจัย มูลค่าผลกระทบทางเศรษฐกิจและสังคม</p>
Flagship 2: Deep and Appropriate Tech	<p>KP6: การพัฒนาระบบและกลไกการพัฒนากำลังคน</p>	<p>ทุน Graduate Students (ระดับปริญญาโท) ทุน Graduate Students (ระดับปริญญาเอก) ทุนนักวิจัยระดับหลังปริญญาโทที่มีทักษะสูง ทุนนักวิจัยระดับหลังปริญญาเอกที่มีทักษะสูง ทุนพัฒนานักวิจัยรุ่นใหม่ ทุนพัฒนานักวิจัยรุ่นกลาง ทุนสนับสนุนการเพิ่มศักยภาพศาสตราจารย์วิจัยดีเด่น</p>	<p>พัฒนากำลังคนสมรรถนะสูงทุกระดับตามเส้นทางอาชีพ นักศึกษาระดับปริญญาโท ปริญญาเอก นักวิจัยระดับหลังปริญญาโท หลังปริญญาเอก นักวิจัยรุ่นใหม่ นักวิจัยรุ่นกลาง นักวิจัยอาวุโส</p>
Flagship 3: High Impact Research	<p>KP7: การส่งเสริมบัณฑิตศึกษาเข้าใจศักยภาพสูงกับองค์กรนานาชาติ</p> <p>KP8: การสร้างความร่วมมือกับพันธมิตรระดับโลกภายใต้วิธการเชิงรุก</p>	<p>หนึ่งคณะ หนึ่งโครงการต่อยอดความร่วมมือขับเคลื่อนมหาวิทยาลัยสู่ทั่วโลก ริเริ่มเชื่อมโยงโครงการความร่วมมือ เพื่อพัฒนาองค์ความรู้ วิจัย และพัฒนาร่วม ขับเคลื่อนความร่วมมือสู่การร่วมทุนเพื่อการวิจัยพัฒนา และสร้างนวัตกรรม มุ่งเป้าสร้างเครือข่ายจากบุคคลสู่ผู้ความร่วมมือระดับโลก ต่อยอดความร่วมมือระดับโลก เสริมความเข้มแข็งของเครือข่ายวิจัยและสร้างนวัตกรรมอย่างยั่งยืน</p>	<p>การยกระดับความร่วมมือสู่ความเป็นเลิศในระดับสากล ขีดกลางความเข้าใจศักยภาพสูงที่สามารถเกิดกิจกรรมต่อยอด โครงการริเริ่มเพื่อต่อยอดความร่วมมือกับหน่วยงานชั้นนำของโลก โครงการความร่วมมือผลกระทบสูงกับมหาวิทยาลัยความร่วมมือ การสร้างโอกาสความร่วมมือใหม่เพื่อก้าวสู่ความเป็นเลิศในระดับสากล ผู้ความร่วมมือใหม่ในระดับสากล ที่มีผลงานในระดับ Top50 ของโลก โครงการความร่วมมือระดับโลกที่ได้รับงบประมาณสนับสนุนจากแหล่งทุนภายนอก</p>
Flagship 4: Brain Power and Manpower	<p>KP9: มช. เชื่อมโยงโลกาภิวัตน์สร้างนวัตกรรมแบบเปิด</p> <p>KP10: กลไกส่งเสริมผลักดันนวัตกรรมแบบเปิด</p>	<p>การสร้างฐานข้อมูลเพื่อการพัฒนาวัฒนธรรมแบบเปิดในอนาคต จับคู่กับนักวิจัยเพื่อพัฒนาข้อเสนอโครงการแบบเปิด ผลักดันการสร้างนวัตกรรมแบบเปิด</p>	<p>ข้อมูลความร่วมมือกับหน่วยงานภายนอกในรูปแบบนวัตกรรมแบบเปิด รายชื่องานวิจัย เทคโนโลยี ที่มีความร่วมมือกับหน่วยงานภายนอกทั้งในและต่างประเทศ รายชื่อนักวิจัยภายนอกที่มีความร่วมมือกับมหาวิทยาลัยเชียงใหม่ทั้งในและต่างประเทศ ความร่วมมือในรูปแบบนวัตกรรมแบบเปิด ข้อเสนอโครงการที่ร่วมมือกับหน่วยงานภายนอกในรูปแบบนวัตกรรมแบบเปิด โครงการความร่วมมือกับหน่วยงานภายนอกในรูปแบบนวัตกรรมแบบเปิด</p>
Flagship 5: Global Partnership	<p>KP11: การบริหารจัดการทรัพย์สินทางปัญญาเชิงรุก</p> <p>KP12: ผลักดันงานวิจัยเพื่อการใช้ประโยชน์เชิงพาณิชย์และกระตุ้นเศรษฐกิจฐานราก</p> <p>KP13: มหาวิทยาลัยแห่งการเป็นผู้ประกอบการ</p>	<p>ส่งเสริมการยื่นจดความคุ้มครองทรัพย์สินทางปัญญาเพื่อเพิ่มจำนวนเทคโนโลยีพร้อมใช้ การวิเคราะห์แผนกสิทธิบัตรเพื่อสร้างงานวิจัยใหม่ที่มีศักยภาพในการยื่นขอรับการจดสิทธิบัตร ให้คำปรึกษาและคัดกรองปัญหาด้านการจัดการสิทธิบัตร การถ่ายทอดเทคโนโลยีสู่ชุมชน การถ่ายทอดเทคโนโลยีเพื่อเพิ่มความสามารถในการแข่งขันของเอกชน การรับชื่องานวิจัยพร้อมขาย การพัฒนาบุคลากรเพื่อสร้างนวัตกรรมอย่างเป็นระบบ การเรียนรู้เพื่อสร้างความเป็นผู้ประกอบการในนักศึกษา การเรียนรู้เพื่อทดสอบความเป็นผู้ประกอบการและการทดลองดำเนินธุรกิจ การนับเฉพาะธุรกิจจากมหาวิทยาลัย</p>	<p>บริหารจัดการทรัพย์สินทางปัญญาเต็มรูปแบบ ผลงานวิจัย เทคโนโลยีที่ได้รับการยื่นจดทะเบียนความคุ้มครองทรัพย์สินทางปัญญา รายงานวิเคราะห์ข้อมูลของเทคโนโลยีโดยผู้เชี่ยวชาญข้อมูลสิทธิบัตร ผลงานวิจัย เทคโนโลยีที่มีความพร้อมในการนำไปใช้งาน พัฒนากำลังคนเพื่อมุ่งสร้างนวัตกรรมต่อยอดสู่ธุรกิจ พัฒนากำลังคนด้านนวัตกรรม (Innovator, Innovation Manager, Train the Trainer) หลักสูตรการเรียนการสอน การเรียนรู้และลงมือปฏิบัติ ธุรกิจและบริษัทสตาร์ทอัพจากมหาวิทยาลัย ทั้ง Hi-tech และ Hi-touch</p>
Flagship 6: Open Innovation			
Flagship 7: Research and IP Utilization			



PM2.5 and other Pollutants Related NCDs from Field-to-Cell-to-Bedside (FCB)

**ORA
SE IMO**

Key Project	Action Plan	Key Results
<p>KP1: แพลตฟอร์มทำงานร่วมกับชุมชนเพื่อแก้ปัญหา PM2.5 และสารมลพิษอื่นๆ</p>	<p>ทุนส่งเสริมงานวิจัยแบบมุ่งเป้า เพื่อทำงานร่วมกับชุมชนแก้ปัญหา PM2.5</p>	<p>แผนแก้ปัญหา PM2.5 และมลพิษอื่นๆ ที่ยั่งยืน เทคโนโลยีและนวัตกรรมป้องกันผลกระทบ การฟื้นฟูป่า แก้ปัญหาไฟป่า ศูนย์การเรียนรู้ชุมชน จำนวนห้องเรียนสังคม นโยบายดูแลสุขภาพ</p>
<p>KP2: พัฒนาระบบตรวจ PM2.5 มีการเก็บ วิเคราะห์ข้อมูล โดยใช้ Data Science, AI และ Data Analytics</p>	<p>ทุนส่งเสริมงานวิจัยแบบมุ่งเป้าพัฒนาระบบตรวจ PM2.5 และมลพิษ/เชื้อโรคอื่นๆ ผ่านกลไกการเก็บ วิเคราะห์ข้อมูล โดยใช้ Data Science, AI & Data Analytics</p>	<p>งานวิจัย เทคโนโลยี นวัตกรรมขั้นแนวหน้า เพื่อตรวจติดตามความสำเร็จทางนิเวศวิทยาและสิ่งแวดล้อมในการปลูกพืชเศรษฐกิจ พัฒนาระบบเฝ้าระวัง ระบบป้องกันมลพิษจากระบบตรวจติดตามมลพิษ</p>
<p>KP3: แพลตฟอร์มครบวงจร Biorefinery-PM2.5-NCDs เพื่อความเป็นเลิศทางวิชาการ และต่อยอดสู่การใช้ประโยชน์ทาง เศรษฐกิจ สังคม และสิ่งแวดล้อม</p>	<p>ทุนส่งเสริมการสร้างแพลตฟอร์มครบวงจรเกี่ยวกับ Biorefinery-PM2.5-NCDs เพื่อความเป็นเลิศทางวิชาการและสามารถต่อยอดสู่การใช้ประโยชน์ทางเศรษฐกิจ สังคม และสิ่งแวดล้อม</p>	<p>แผนการพัฒนางานวิจัยด้านยาและอาหารที่มีความยั่งยืนสำหรับ Biorefinery-PM2.5-NCDs</p>
<p>KP4: ส่งเสริมการพัฒนาด้านแบบการเกษตรอัจฉริยะและยั่งยืนในพื้นที่สูงเพื่อการเกษตรที่มีมูลค่าสูง</p>	<p>ทุนส่งเสริมงานวิจัยแบบมุ่งเป้าเพื่อพัฒนาด้านแบบการเกษตรอัจฉริยะและยั่งยืนในพื้นที่สูงเพื่อการเกษตรที่มีมูลค่าสูง</p>	<p>การเกษตรอัจฉริยะที่มีความยั่งยืนบนพื้นที่สูง นำไปสู่การเกษตรมูลค่าสูง ทดแทนพืชเชิงเดี่ยว ที่เป็นสาเหตุ PM2.5 และมลพิษอื่นๆ ผลิตภัณฑ์อาหารและยามูลค่าสูงจากพืชและสัตว์เศรษฐกิจพื้นที่สูง</p>
<p>KP5: พัฒนาการสกัดและทำบริสุทธิ์ระดับขยายขนาดการผลิตสารออกฤทธิ์ทางชีวภาพเพื่อป้องกัน NCDs</p>	<p>ทุนส่งเสริมงานวิจัยแบบมุ่งเป้า เพื่อการสกัดและทำบริสุทธิ์ระดับขยายขนาด ผลิตสารออกฤทธิ์ทางชีวภาพ ป้องกัน NCD โดยใช้เทคโนโลยีและวิศวกรรมสีเขียวโรบอติกส์</p>	<p>อาหารเชิงฟังก์ชัน อาหารป้องกันโรค จากส่วนผสมออกฤทธิ์ชีวภาพด้วยเทคโนโลยีสีเขียว ระบบปรับที่อาหารและวัสดุชีวภาพ 3 มิติ อัตโนมัติ เพื่ออาหารและยาส่วนบุคคลเพื่อป้องกัน/ต้าน NCDs</p>
<p>KP6: พัฒนาส่วนผสมเชิงฟังก์ชัน อาหารสุขภาพ อาหารใหม่ และโภชนเภสัชจากสารออกฤทธิ์เพื่อป้องกัน NCDs</p>	<p>ทุนส่งเสริมงานวิจัยแบบมุ่งเป้า เพื่อพัฒนาส่วนผสมเชิงฟังก์ชัน อาหารสุขภาพ อาหารใหม่และโภชนเภสัชจากสารออกฤทธิ์เพื่อป้องกัน NCDs โดยใช้เทคโนโลยีสีเขียว</p>	<p>ส่วนผสมและอาหารเชิงฟังก์ชัน อาหารลำไส้ และอาหารป้องกันโรค เพื่อขึ้นทะเบียน อย. ผลิตภัณฑ์อาหารและการแพทย์</p>
<p>KP7: แพลตฟอร์มพัฒนาองค์ความรู้และเทคโนโลยีเพื่องานวิจัยมุ่งเป้า PM2.5-NCDs</p>	<p>ทุนส่งเสริมงานวิจัยแบบมุ่งเป้า เพื่อพัฒนาแพลตฟอร์มความรู้และเทคโนโลยี เช่น การแพทย์, อาหารฟังก์ชัน, สารออกฤทธิ์ชีวภาพ & โภชนเภสัช, โอมิกส์, พลาสมา, ชีวพันธุวิทยา, วัสดุชีวภาพ, เครื่องมือแพทย์ และชุดวินิจฉัย</p>	<p>งานวิจัยขั้นแนวหน้าและนวัตกรรมด้านการแพทย์ อาหารฟังก์ชัน, สารออกฤทธิ์ชีวภาพ & โภชนเภสัช, โอมิกส์, พลาสมา, ชีวพันธุวิทยา, วัสดุชีวภาพ, นวัตกรรมอุปกรณ์/เครื่องมือแพทย์ และชุดตรวจวินิจฉัย</p>
<p>KP8: โปรแกรมสนับสนุนเทคโนโลยีทันสมัยเพื่อศึกษาพยาธิสรีรวิทยาของ PM2.5 และมลพิษอื่นๆ ที่ก่อให้เกิดโรค NCDs</p>	<p>ทุนส่งเสริมงานวิจัยแบบมุ่งเป้า เพื่อพัฒนาโปรแกรมสนับสนุนเทคโนโลยีทันสมัยเพื่อศึกษาพยาธิสรีรวิทยาของ PM2.5 และมลพิษอื่นๆ ที่ก่อให้เกิดโรค NCDs</p>	<p>งานวิจัยขั้นแนวหน้าและพัฒนาเพื่อนำไปใช้ ในการแก้ปัญหา PM2.5 และมลพิษอื่นๆ ที่เกี่ยวข้องกับ NCDs</p>
<p>KP9: ส่งเสริมการวินิจฉัย การป้องกัน ข้อควรระวัง และการรักษาโรคที่เกิดจาก PM2.5 และมลพิษอื่นๆ ที่เกี่ยวข้องกับ NCDs</p>	<p>ทุนส่งเสริมงานวิจัยแบบมุ่งเป้า เพื่อการวินิจฉัย การป้องกัน ข้อควรระวัง และการรักษาโรคที่เกิดจาก PM2.5 และมลพิษอื่นๆ ที่เกี่ยวข้องกับ NCDs</p>	<p>แผนส่งเสริมสุขภาพ คุณภาพชีวิตผู้ป่วย NCDs จาก PM2.5 และมลพิษอื่นๆ งานวิจัยและพัฒนาด้านการแพทย์ที่ทันสมัย เช่น Respiratory disease, Cancer, Cardiovascular Disease, Metabolic Syndrome, Neurodegenerative disorder, Omics เป็นต้น</p>

OUTPUTS OUTCOME IMPACT

CMU 2023-2026



KRs	ผลผลิต (OUTPUTS)
KR01	จำนวนองค์ความรู้ใหม่ (New Knowledge) (เรื่อง)
KR02	<p>จำนวนผลงานตีพิมพ์ (Publication) (เรื่อง)</p> <ul style="list-style-type: none"> • KR02.1 ผลงานตีพิมพ์ฐานข้อมูล ISI Q1 tier1 (Top10%) • KR02.2 ผลงานตีพิมพ์ฐานข้อมูล ISI Q1/Q2 ร่วมกับมหาวิทยาลัย/สถาบัน Top10 ของโลก • KR02.3 ผลงานตีพิมพ์ฐานข้อมูล Scopus ที่สอดคล้องกับ SDGs • KR02.4 ผลงานตีพิมพ์ฐานข้อมูล ISI Q1/Q2 • KR02.5 ผลงานตีพิมพ์ฐานข้อมูล ISI Q1/Q2 ร่วมกับต่างประเทศ • KR02.6 ผลงานตีพิมพ์ฐานข้อมูล ISI Q1-Q4 • KR02.7 ผลงานตีพิมพ์ฐานข้อมูล Scopus Q1-Q4 (เฉพาะสังคมศาสตร์และมนุษยศาสตร์) • KR02.8 ผลงานตีพิมพ์ฐานข้อมูล TCI Tier1 หรือฐานข้อมูลระดับชาติของประเทศอื่นๆ ที่เทียบเท่า (เฉพาะสังคมศาสตร์และมนุษยศาสตร์)
KR03	<p>ทุนวิจัยจากแหล่งทุนภายนอก (External Sources Research Grants) (ล้านบาท)</p> <ul style="list-style-type: none"> • KR03.1 ทุนวิจัยจากภาครัฐ ในประเทศ • KR03.2 ทุนวิจัยจากภาคอุตสาหกรรม เอกชน ในประเทศ • KR03.3 ทุนวิจัยจากชุมชน/สังคม • KR03.4 ทุนวิจัยจากต่างประเทศ • KR03.5 ทุนวิจัยร่วมทุน (Matching Fund)
KR04	<p>เครือข่ายความร่วมมือระดับชาติและนานาชาติ (เครือข่าย)</p> <ul style="list-style-type: none"> • KR04.1 ระดับชาติ • KR04.2 ระดับนานาชาติ

KRs	ผลผลิต (OUTPUTS)
<p>KR05</p>	<p>จำนวนบุคลากรที่ผ่านการพัฒนากำลังคนสมรรถนะสูงทุกระดับ (All Levels - High Potential Personnel Development)</p> <ul style="list-style-type: none"> • KR05.1 นักศึกษาระดับปริญญาโท • KR05.2 นักศึกษาระดับปริญญาเอก • KR05.3 นักวิจัยหลังปริญญาโท • KR05.4 นักวิจัยหลังปริญญาเอก • KR05.5 อาจารย์/นักวิจัยรุ่นใหม่ • KR05.6 อาจารย์/นักวิจัยรุ่นกลาง • KR05.7 อาจารย์/นักวิจัยรุ่นอาวุโส • KR05.8 นักวิจัยภาครัฐ • KR05.9 นักวิจัยภาคเอกชน • KR05.10 นักวิจัยชุมชนท้องถิ่น • KR05.11 นักวิชาการอิสระเพื่อมุ่งสร้างนวัตกรรมต่อยอดสู่ธุรกิจ เช่น นักนวัตกรรม (The Innovator), ผู้จัดการนวัตกรรม (Innovation Manage) • KR05.12 ผู้ประกอบการ • KR05.13 ผู้จัดการโครงการ (project manager) • KR05.14 อาจารย์/นักวิจัย/นักศึกษา ผู้ได้รับการบ่มเพาะความเป็นผู้ประกอบการ
<p>KR06</p>	<p>จำนวนต้นแบบผลิตภัณฑ์ (เรื่อง)</p> <ul style="list-style-type: none"> • KR06.1 ต้นแบบผลิตภัณฑ์ ระดับห้องปฏิบัติการ TRL 1-3 • KR06.2 ต้นแบบผลิตภัณฑ์ ระดับภาคสนาม TRL 4-6 • KR06.3 ต้นแบบผลิตภัณฑ์ ระดับอุตสาหกรรม TRL 7-9

KRs	ผลผลิต (OUTPUTS)
<p>KR07</p>	<p>จำนวนเทคโนโลยีเชิงลึก กระบวนการใหม่หรือเทคโนโลยีที่เหมาะสม (เรื่อง)</p> <ul style="list-style-type: none"> • KR07.1 เทคโนโลยีเชิงลึก/กระบวนการใหม่ ระยะแรก TRL 1-3 • KR07.2 เทคโนโลยีเชิงลึก/กระบวนการใหม่ ระยะทดสอบตลาด (Customer feedback) TRL 4-6 • KR07.3 เทคโนโลยีเชิงลึก/กระบวนการใหม่ ระยะเพิ่มประสิทธิภาพเต็มรูปแบบ (Translational cutting edge) TRL 7-9 • KR07.4 เทคโนโลยีที่เหมาะสม (Appropriate Tech)
<p>KR08</p>	<p>จำนวนผลงานที่ยื่นจดขอรับความคุ้มครองทรัพย์สินทางปัญญา (ยื่นจด) (เรื่อง)</p> <ul style="list-style-type: none"> • KR08.1 การยื่นจดสิทธิบัตร (การประดิษฐ์) • KR08.2 การยื่นจดสิทธิบัตร (การออกแบบผลิตภัณฑ์) • KR08.3 การยื่นจดอนุสิทธิบัตร • KR08.4 การขึ้นทะเบียนพันธุ์พืช/พันธุ์สัตว์ • KR08.5 ลิขสิทธิ์ เครื่องหมายทางการค้า ความลับทางการค้า ชื่อทางการค้า สิ่งบ่งชี้ทางภูมิศาสตร์ แบบผังภูมิของวงจร
<p>KR09</p>	<p>จำนวนผลงานวิจัยเพื่อการพัฒนาที่ยั่งยืนตาม SDGs (เรื่อง)</p>
<p>KR10</p>	<p>จำนวนหนังสือ ตำรา Book Chapter งานแปล คู่มือทางปรัชญา ประวัติศาสตร์ (เรื่อง)</p>
<p>KR11</p>	<p>จำนวนเครื่องมือและโครงสร้างพื้นฐาน (Facilities and Infrastructure) (เครื่อง/แห่ง)</p> <ul style="list-style-type: none"> • KR11.1 เครื่องมือ (เครื่อง) • KR11.2 โครงสร้างพื้นฐาน (แห่ง)

KRs	ผลผลิต (OUTPUTS)
KR12	ระดับความพร้อมของสังคม (Societal Readiness Level: SRL) (เรื่อง)
	• KR12.1 ระดับความพร้อมของสังคม SRL 1-3
	• KR12.2 ระดับความพร้อมของสังคม SRL 4-6
	• KR12.3 ระดับความพร้อมของสังคม SRL 7-9
KR13	จำนวนผลงานระดับความพร้อมของสังคม (Social Innovation) (เรื่อง)
KR14	จำนวนการแสดงผลงานศิลปะ หรือนำงานศิลปะไปใช้ประโยชน์ (เรื่อง)
KR15	จำนวนข้อเสนอแนะเชิงนโยบาย (Policy Recommendation) และมาตรการ (Measures) (เรื่อง)
KR16	จำนวนฐานข้อมูล ระบบและกลไก หรือมาตรฐาน (เรื่อง)



ผลลัพธ์ (OUTCOME)

KRs	ผลลัพธ์ (OUTCOME)
KR17	การอ้างอิงต่อผลงานตีพิมพ์ (Citation per Publication)
KR18	ยกระดับ Time Higher Education Impact Ranking (THE UIR)
KR19	ยกระดับ QS World University Rankings by Subject
KR20	รางวัลและการยอมรับ (Awards and recognition) (รางวัล)
KR21	จำนวนงานวิจัยและนวัตกรรมที่นำไปสร้างหลักสูตรใหม่ (New Curriculum) (โครงการ)
KR22	จำนวนงานวิจัยต่อยอด (Translational research) และ การขยายผลงานวิจัย (Implementation) (เรื่อง)
KR23	จำนวนชุมชนที่ใช้ประโยชน์จากงานวิจัยที่มีผลกระทบสูง (ชุมชน)
KR24	มูลค่าผลกระทบทางเศรษฐกิจ สังคม และสิ่งแวดล้อม (SROI) (ล้านบาท)
KR25	จำนวนผลงานที่เกิดการถ่ายทอดเทคโนโลยี (Technology Transfer) (เรื่อง)
KR26	จำนวนผลงานที่เกิดการอนุญาตให้ใช้สิทธิ์ (Licensing) (เรื่อง)
KR27	จำนวนการเกิดธุรกิจและบริษัทสตาร์ทอัพทั้ง Hi-tech และ Hi-touch (บริษัท)
KR28	จำนวนการเกิดการจัดตั้งบริษัท (Spin-off Companies) (บริษัท)
KR29	จำนวนข้อมูลความร่วมมือกับหน่วยงานภายนอกในรูปแบบนวัตกรรมแบบเปิด (Open Innovation Data Base) (รายการ)
KR30	จำนวนผลิตภัณฑ์และกระบวนการ บริการ และการรับรองมาตรฐานใหม่ (New Products/Processes, New Services and New Standard Assurances) (เรื่อง)
KR31	จำนวนกิจกรรมสร้างการมีส่วนร่วม (Engagement activities) (กิจกรรม)
KR32	จำนวนนโยบาย แนวปฏิบัติ แผนและกฎระเบียบ (Policy, practice, plan and regulations) (เรื่อง)
KR33	จำนวนการผลักดันให้เกิดนโยบาย แนวปฏิบัติ แผน และกฎระเบียบ (Influence on policy, practice, plan and regulations) (เรื่อง)



ด้านเศรษฐกิจ



ด้านสังคม



ด้านสิ่งแวดล้อม



ด้านศิลปวัฒนธรรม

ผลกระทบ
(IMPACT)

Sustainable Development Goals (SDGs)



CMU is committed to strengthening the community, the nation, and the global by building a network of collaboration between all stakeholders regionally, nationally, and internationally in an effort to achieve the Sustainable Development Goal (SDG) targets via integrated action.

SDG 1 No Poverty : End poverty

SDG 2 Zero Hunger : End starvation and establish food security

SDG 3 Good Health and Well-being : Promote health and well-being for all

SDG 4 Quality Education : Promote learning opportunities

SDG 5 Gender Equality : Ensure equality for women and all genders

SDG 6 Clean Water and Sanitation : Manage water sustainably for everyday use

SDG 7 Affordable and Clean Energy : Increase accessibility to sustainable energy

SDG 8 Decent Work and Economic Growth : Promote economic growth

SDG 9 Industry, Innovation, and Infrastructure : Develop sustainable industries and innovation

SDG 10 Reduced Inequalities : Reduce inequality domestically and nationally

SDG 11 Sustainable Cities and Communities : Create cities and safe settlements

SDG 12 Responsible Consumption and Production : Establish sustainable pattern of production and consumption

SDG 13 Climate Action : Stop global warming

SDG 14 Life Below Water : Preserve and sustainably utilize marine resources

SDG 15 Life on Land : Foster the sustainable use of terrestrial ecosystems

SDG 16 Peace, Justice and Strong Institutions : Promote peace and equal access to justice

SDG 17 Partnerships for the Goals : Build collaboration agreements at the international level towards sustainable development

CMU2026

S05 Research Flagship 4 Brain Power & Manpower

Faculty members

Researchers

Academic Positions
(ตำแหน่งวิชาการ)

Researcher Profile

- 1 Frontier scholar
- 2 Deep tech scholar
- 3 Change Agents
- 4 Research Generalist

CMU
Core
Research
Capabilities

Data Science
Design Thinking
Digital Skills

- Key projects
- Key results
- Budget
- Top 500 Researchers

Supporting System

CMU chair
Professors

CMU
Senior
Research
Scholar

Scholarship
CMU Mid-
Career
Researchers

400,000
(2)

Matching Fund

()

Scholarship
CMU Young
Researcher

200,000

Early Stage

Man Power

CMU
President
Scholarship

Graduate Students

Presidential Scholarship

100

100

Active Recruitment

40

20

CMU Researchers

CMU Researchers 300

PostMasters

Postdoctoral

41,000

Research OKRs

Research theme

Career Path

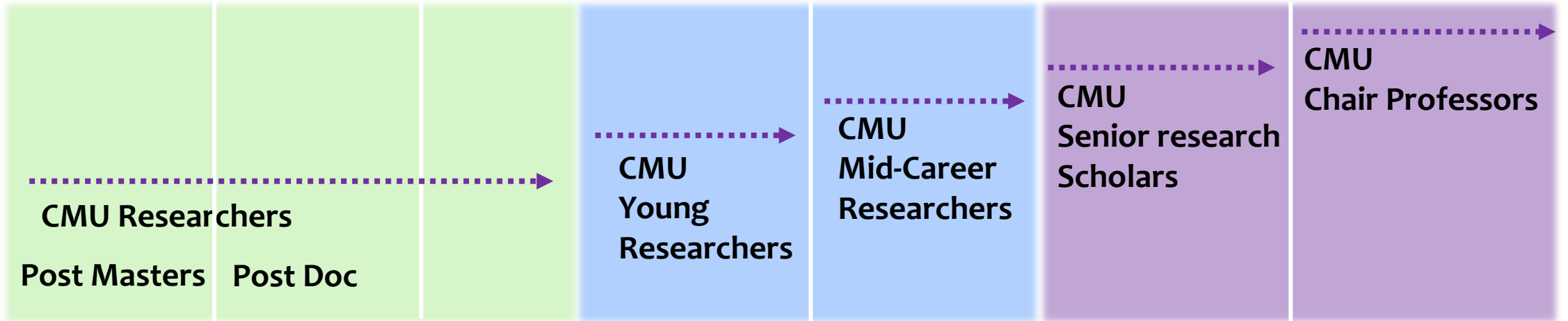
Award & Recognition

Research Education

Grad Ed / Reskill / Upskill

Time

CMU RESEARCHERS' NURTURING ECOSYSTEM



- Basic Skills for Advancement**
- Successful proposal preparation
 - High-impact scientific writing

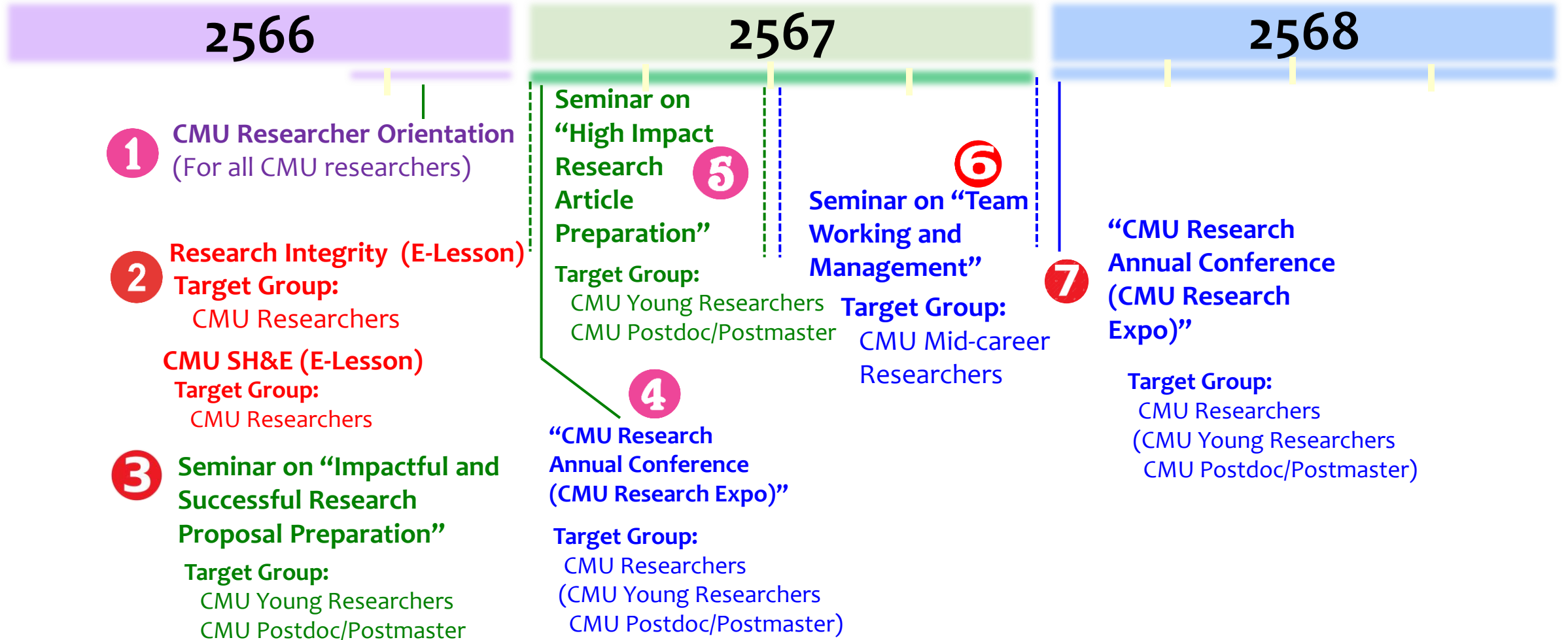
- Up-skills for Advancement**
- Successful research management
 - Team networking
 - International collaboration

On-demand Support System & Mentoring/Scouting Opportunities

Research Integrity

- CMU Research Monitoring/Supporting Platform (ORA)
- CMU Research Clinic (Online)
- Workshops (Proposal preparation, Critical scientific writing, Project management, etc.)
- CMU Researchers' Annual Conference

CMU RESEARCHERS NURTURING ECOSYSTEM



CMU Target Research Summits

(e.g. Frontier Res.; Agriculture & Food; Good Health & Well-being; Carbon Net Zero; PM2.5, etc.)

A8: Research and Technology Upgraded

มหาวิทยาลัยเชียงใหม่ CMU CHIANG MAI UNIVERSITY

ประกาศรับสมัคร | **ทุนพัฒนากลุ่มวิจัย**
ข้อเสนอทุนวิจัย | **ศูนย์วิจัย ศูนย์ความเป็นเลิศ**

รับสมัครตั้งแต่วันที่ - 6 เม.ย. 2566

CRA สำนักงานบริหารงานวิจัย มหาวิทยาลัยเชียงใหม่
 ☎ 053-94-3610, 3612-15 | ✉ ora@cmu.ac.th | ora.cmu@cmu.ac.th

มหาวิทยาลัยเชียงใหม่ CMU CHIANG MAI UNIVERSITY

ประกาศรับสมัคร
ข้อเสนอทุนวิจัย...
ทุนพัฒนา
งานวิจัย
มุ่งเป้า
Targeted Research

รับสมัครตั้งแต่วันที่ - 6 เม.ย. 2566

CRA สำนักงานบริหารงานวิจัย มหาวิทยาลัยเชียงใหม่
 ☎ 053-94-3610, 3612-15 | ✉ ora@cmu.ac.th | ora.cmu@cmu.ac.th

มหาวิทยาลัยเชียงใหม่ CMU CHIANG MAI UNIVERSITY

ประกาศรับสมัครข้อเสนอทุนวิจัย
ทุนพัฒนานักวิจัยรุ่นใหม่
มหาวิทยาลัยเชียงใหม่

รับสมัครตั้งแต่วันที่ - 6 เม.ย. 2566

CRA สำนักงานบริหารงานวิจัย มหาวิทยาลัยเชียงใหม่
 ☎ 053-94-3610, 3612-15 | ✉ ora@cmu.ac.th | ora.cmu@cmu.ac.th

มหาวิทยาลัยเชียงใหม่ CMU CHIANG MAI UNIVERSITY

ประกาศรับสมัครข้อเสนอทุนวิจัย
ทุนพัฒนานักวิจัยรุ่นกลาง
มหาวิทยาลัยเชียงใหม่

รับสมัครตั้งแต่วันที่ - 6 เม.ย. 2566

CRA สำนักงานบริหารงานวิจัย มหาวิทยาลัยเชียงใหม่
 ☎ 053-94-3610, 3612-15 | ✉ ora@cmu.ac.th | ora.cmu@cmu.ac.th

มหาวิทยาลัยเชียงใหม่ CMU CHIANG MAI UNIVERSITY

ประกาศรับสมัครบุคคลเพื่อรับทุน
เสนอผลงานวิชาการระดับนานาชาติ
ต่างประเทศ ประจำปีงบประมาณ 2566

เปิดรับสมัครตั้งแต่วันที่ - 30 ก.ย. 2566
 สำหรับผู้ที่ได้ทำางไปเสนอผลงานต่างประเทศ
 ไม่เกินวันที่ 30 ก.ย. 2566

สามารถยื่นคำขอผ่านระบบ CMU SPS
<https://mis.cmu.ac.th/spis/>

CRA สำนักงานบริหารงานวิจัย มหาวิทยาลัยเชียงใหม่
 ☎ 053-94-3610, 3612-15 | ✉ research-ora@cmu.ac.th | ora.cmu@cmu.ac.th

มหาวิทยาลัยเชียงใหม่ CMU CHIANG MAI UNIVERSITY

ประกาศรับสมัครโครงการ
เงินอุดหนุนเพื่อส่งเสริม
การจัดประชุมสัมมนาวิชาการ
ระดับนานาชาติ
ประจำปีงบประมาณ 2566

เปิดรับสมัครตั้งแต่วันที่ เป็นต้นไป
 ส่งเอกสารที่ : research-ora@cmu.ac.th

CRA สำนักงานบริหารงานวิจัย มหาวิทยาลัยเชียงใหม่
 ☎ 053-94-3610, 3612-15 | ✉ research-ora@cmu.ac.th | ora.cmu@cmu.ac.th

มหาวิทยาลัยเชียงใหม่ CMU CHIANG MAI UNIVERSITY

ประกาศรับสมัครโครงการ
Matching Fund
ทุนสนับสนุนงานวิจัยร่วมกับ
แหล่งทุนภายนอก
ประจำปีงบประมาณ 2566

เปิดรับสมัครตั้งแต่วันที่ เป็นต้นไป
 ส่งเอกสารที่ : research-ora@cmu.ac.th

CRA สำนักงานบริหารงานวิจัย มหาวิทยาลัยเชียงใหม่
 ☎ 053-94-3610, 3612-15 | ✉ research-ora@cmu.ac.th | ora.cmu@cmu.ac.th

มหาวิทยาลัยเชียงใหม่ CMU CHIANG MAI UNIVERSITY

ประกาศรับสมัครข้อเสนอโครงการ
ทุนวิจัยสถาบันเพื่อพัฒนา
มหาวิทยาลัยเชียงใหม่

รับสมัครตั้งแต่วันที่ - 6 เม.ย. 2566

CRA สำนักงานบริหารงานวิจัย มหาวิทยาลัยเชียงใหม่
 ☎ 053-94-3610, 3612-15 | ✉ ora@cmu.ac.th | ora.cmu@cmu.ac.th

มหาวิทยาลัยเชียงใหม่ CMU CHIANG MAI UNIVERSITY

เปิดรับคำขอรับเงิน
ค่าตอบแทนผลงานทางวิชาการ
และ ค่าตีพิมพ์ผลงานทางวิชาการ
(Article Processing Charge, APC)

ลำดับ (Order)	ค่าตอบแทนผลงานทางวิชาการ (ต่อ 1 ผลงาน (ครั้ง))
01	15,000
02	14,000
03	13,000
04	12,000

ลำดับ (Order)	ค่าตีพิมพ์ผลงานทางวิชาการ (ต่อ 1 ผลงาน (ครั้ง))
01	ตามโควตาจริง
02	ตามโควตาจริง
03	30,000
04	60,000

หมายเหตุ: ค่าตอบแทนผลงานทางวิชาการ (APC) จะได้รับเฉพาะผู้ที่ได้รับตีพิมพ์ผลงานทางวิชาการในวารสารที่ได้รับการจัดอันดับโดย Scopus Journal and Country Rank (CIR)

QR CODE SCAN ME

CRA สำนักงานบริหารงานวิจัย มหาวิทยาลัยเชียงใหม่
 ☎ 053-94-3610, 3612-15 | ✉ research-ora@cmu.ac.th | ora.cmu@cmu.ac.th

CMU CHIANG MAI UNIVERSITY

นักวิจัยยุทธศาสตร์เชิงรุก มหาวิทยาลัยเชียงใหม่



CMU CHIANG MAI UNIVERSITY

ทุนสนับสนุนอาจารย์นักวิจัยต่างประเทศ เพื่อมาปฏิบัติงาน ณ มหาวิทยาลัยเชียงใหม่ (Visiting Researcher) Coming soon



CMU CHIANG MAI UNIVERSITY

ทุนสนับสนุนเพื่อพัฒนางานวิจัยต่อยอด (Translational Research)

โดย สำนักงานบริหารงานวิจัย มหาวิทยาลัยเชียงใหม่

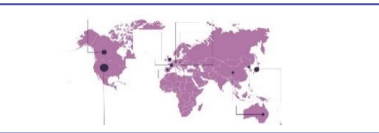


Research Grants



Industry Outcomes

1. สร้างธุรกิจจากเทคโนโลยีเชิงลึก (Deep Technology) ที่มีการพัฒนาต้นแบบ (Prototype) จากงานวิจัยพื้นฐาน งานวิจัยขั้นแนวหน้า งานวิจัยเชิงลึก
2. ระบบการบริหารและจัดการทรัพย์สินทางปัญญาเพื่อขับเคลื่อนการนำผลงานวิจัยไปใช้ประโยชน์ TLO, AKIP, Ang Kaew Holding Company
3. การสร้างเครือข่ายในลักษณะจตุรภาคี (Quadruple Helix Partnership)



International Funding

Global Partnership, International recognition, International accredited program, Joint degree/Joint publication with top 100 University, Doctoral Student & Postdoctoral fellows



Strategic Fund (SF) & External Fund

- ยุทธศาสตร์ที่ 1: การพัฒนาเศรษฐกิจไทยด้วยเศรษฐกิจสร้างคุณค่าและเศรษฐกิจสร้างสรรค์
- ยุทธศาสตร์ที่ 2: การยกระดับสังคมและสิ่งแวดล้อม ให้มีการพัฒนาอย่างยั่งยืน <https://nriis.go.th/Login.aspx>
- ยุทธศาสตร์ที่ 3: การพัฒนาวิทยาศาสตร์ เทคโนโลยี การวิจัยและนวัตกรรมระดับขั้นแนวหน้าที่ก้าวหน้า ล้ำยุค
- ยุทธศาสตร์ที่ 4: การพัฒนากำลังคนและสถาบันด้านวิทยาศาสตร์ วิจัยและนวัตกรรม



Fundamental Fund (FF)

- แผนงานที่ 1. Frontier Research and Innovation in Biomedical Science and Medicine
- แผนงานที่ 2. Frontier Research and Innovation in Science, Engineering and Technology
- แผนงานที่ 3. Frontier Research and Innovation in High-Value Agriculture, Food and Extract for BCG industry
- แผนงานที่ 4. Frontier Research and Innovation in Social Sciences, Humanities and Arts (FRISHA)



Reinventing University

Reinventing the Ecosystem for Frontier Research and Innovation on PM2.5 and other Pollutants Related NCDs from Field-to-Cell-to-Bedside (FCB)



CMU Research Grants

- SO1: Biopolis Platform SO2: Medicopolis Platform SO3: Creative Lanna
- SO4: Education Platform SO5: Research and Innovation Platform
- SO:6 CMU Excellence Management Platform



เข้าสู่ระบบ

โปรดเลือกสถานะผู้ใช้งาน

- นักวิจัย/ผู้เสนอขอรับทุน/ผู้เสนอขอรับรางวัล
- เจ้าหน้าที่/ผู้ทรงคุณวุฒิ/ผู้บริหาร

บัญชีผู้ใช้ :

รหัสผ่าน :

จำชื่อบัญชีนี้ไว้

เข้าสู่ระบบ

คู่มือการยืนยันตัวตนสองขั้นตอน (two factor authentication) ลืมรหัสผ่าน ลงทะเบียนนักวิจัย/ผู้เสนอขอรับรางวัล ตรวจสอบบัญชีของท่านในระบบ ตรวจสอบหน่วยงานในระบบ



ติดต่อเรา

สำนักงานการวิจัยแห่งชาติ (วช.)

กระทรวงการอุดมศึกษา วิทยาศาสตร์ วิจัยและนวัตกรรม



ประกาศรับสมัคร นักวิจัยยุทธศาสตร์เชิงรุก PROACTIVE RESEARCHER 2023

หลังปริญญาเอก **100** คน
จำนวน

หลังปริญญาโท **100** คน
จำนวน



Frontier

นักวิจัยยุทธศาสตร์เชิงรุก
ชั้นนำ/มุ่งเป้า



Industrial

นักวิจัยยุทธศาสตร์เชิงรุก
ภาคอุตสาหกรรม

สามารถยื่นคำขอผ่านระบบ **Google Form**
<https://cmu.to/CMUProActiveResearcherApply>



รายละเอียดเพิ่มเติม และดาวน์โหลดเอกสาร
<https://cmu.to/CMUPRARS>



CMU
CHIANG MAI UNIVERSITY



รับสมัครตั้งแต่
วันนี้ - 28 มิ.ย. 2566

ปิดรับสมัครเวลา 16.30 น.



สำนักงานบริหารงานวิจัย มหาวิทยาลัยเชียงใหม่
☎ :053-94-3601 (เชียงใหม่) ✉ :postdoc.cmu@gmail.com 🌐 :ora.oou.cmu.ac.th

- ✓ ชื่อตำแหน่ง : นักวิจัยยุทธศาสตร์เชิงรุก
- ✓ ประเภท : สายวิชาการ
- ✓ สัญญาจ้าง : ไม่เกินสาม (3) ปี และให้ทดลองปฏิบัติงานไม่เกินหนึ่ง (1) ปี
- ✓ หน้าที่รับผิดชอบ : ปฏิบัติงานในฐานะผู้ช่วยวิจัยฯ หรืออาจช่วยในการเรียนการสอน การให้คำปรึกษาแนะนำแก่นักศึกษา รวมถึงให้บริการทางวิชาการแก่สังคม
- ✓ สัญญาจ้าง: เป็นไปตามหลักเกณฑ์ของมหาวิทยาลัย และมีการระบุความรับผิดชอบตามขอบเขตภาระงานที่กำหนด

1. ส่งรายงาน

ปีที่ 1: เดือนที่ 6, 12

ปีที่ 2: เดือนที่ 6, 12

ปีที่ 3: เดือนที่ 6, 12

2. ประเมินผลการปฏิบัติงาน ปีละ 1 ครั้ง

ทั้งนี้ ให้รายงานผลการปฏิบัติงาน (Job Achievement: JA) ทุกไตรมาส

สิ่งที่ส่งมอบ ระยะเวลา 3 ปี



นักวิจัยยุทธศาสตร์เชิงรุก

หลังปริญญาเอก

ชั้นนำ/มุ่งเป้า

นักวิจัยยุทธศาสตร์เชิงรุก
หลังปริญญาเอก
ขั้นแนวหน้า/มุ่งเป้า

สิ่งส่งมอบ ระยะเวลา 3 ปี



Science Tech / Health Science

- ✓ ผลงานตีพิมพ์ **Q1-Q2** ของฐานข้อมูลสากล **ISI Web of Science (Core Collection)** ร่วมกับอาจารย์ที่ปรึกษา โดยเป็น **First/Corresponding Author** จำนวนอย่างน้อย **1 เรื่องต่อปี** และ เป็น **Q1** อย่างน้อย **1 เรื่อง** ภายใน **3 ปี** และ
- ✓ นักวิจัยเชิงรุกมีข้อเสนอโครงการที่ยื่นขอเสนอแหล่งทุนภายนอกในปีที่ **1** และ
- ✓ ทุนวิจัยจากแหล่งทุนภายนอกมหาวิทยาลัยร่วมกับอาจารย์ที่ปรึกษา **อย่างน้อย 1 ล้านบาท ภายใน 3 ปี** และ
- ✓ องค์ความรู้ที่สามารถนำไปใช้ประโยชน์ หรือ ต้นแบบ (**prototype**) เทคโนโลยี กระบวนการใหม่ ระดับห้องปฏิบัติการ **TRL 3 หรือ** สิทธิบัตร (เลขยื่นจด) **จำนวน 1 เรื่อง** ภายใน **3 ปี**

Social Science / Humanity

- ✓ ผลงานตีพิมพ์ **Q1-Q4** ของฐานข้อมูลสากล **Scopus** ร่วมกับอาจารย์ที่ปรึกษา โดยเป็น **First/Corresponding Author** จำนวนอย่างน้อย **2 เรื่อง** ภายใน **3 ปี** ทั้งนี้ต้องส่งผลงานตีพิมพ์เรื่องแรกภายในปีที่ **2** และ
- ✓ นักวิจัยเชิงรุกมีข้อเสนอโครงการที่ยื่นขอเสนอแหล่งทุนภายนอกในปีที่ **1** และ
- ✓ ทุนวิจัยจากแหล่งทุนภายนอกมหาวิทยาลัยร่วมกับอาจารย์ที่ปรึกษา **อย่างน้อย 5 แสนบาท** ภายใน **3 ปี** และ
- ✓ องค์ความรู้ที่สามารถนำไปใช้ประโยชน์ หรือ นวัตกรรมทางสังคม **SRL 3 หรือ** นโยบายสาธารณะ **หรือ** ผลงานเทียบเท่าในสาขานั้น ๆ **จำนวน 1 เรื่อง** ภายใน **3 ปี**

ส่งมอบ ระยะเวลา 3 ปี



นักวิจัยยุทธศาสตร์เชิงรุก

หลังปริญญาโท

ชั้นแนวหน้า/มุ่งเป้า



ส่งมอบ ระยะเวลา 3 ปี

Science Tech / Health Science

- ✓ ผลงานตีพิมพ์ **Q1-Q2** ของฐานข้อมูลสากล **ISI Web of Science (Core Collection)** ร่วมกับอาจารย์ที่ปรึกษา โดยเป็น **First/ Corresponding Author จำนวนอย่างน้อย 2 เรื่อง ภายใน 3 ปี** โดยเป็น **Q1** อย่างน้อย 1 เรื่อง ทั้งนี้ ต้องส่งผลงานตีพิมพ์เรื่องแรกภายในปีที่ 2 **และ**
- ✓ กุณวิจัยจากแหล่งทุนภายนอกมหาวิทยาลัยร่วมกับ อาจารย์ที่ปรึกษา **อย่างน้อย 5 แสบบาก ภายใน 3 ปี และ**
- ✓ องค์ความรู้ที่สามารถนำไปใช้ประโยชน์ หรือ ต้นแบบ (**prototype**) เทคโนโลยี กระบวนการใหม่ ระดับห้องปฏิบัติการ **TRL 3 หรือ** สิทธิบัตรหรือ อนุสิทธิบัตร (เลขยื่นจด) **จำนวน 1 เรื่อง ภายใน 3 ปี**

Social Science / Humanity

- ✓ ผลงานตีพิมพ์ **Q1-Q4** ของฐานข้อมูลสากล **Scopus** ร่วมกับอาจารย์ที่ปรึกษา โดยเป็น **First/Corresponding Author จำนวนอย่างน้อย 1 เรื่อง ภายในปีที่ 2 และ**
- ✓ กุณวิจัยจากแหล่งทุนภายนอกมหาวิทยาลัย ร่วมกับอาจารย์ที่ปรึกษา **อย่างน้อย 5 แสบบาก ภายใน 3 ปี**
- ✓ องค์ความรู้ที่สามารถนำไปใช้ประโยชน์ หรือ นวัตกรรมทางสังคม **SRL 3 หรือ** นโยบาย สาธารณะ **หรือ** ผลงานเทียบเท่าในสาขานั้น ๆ **จำนวน 1 เรื่อง ภายใน 3 ปี**

สิ่งที่ต้องส่งมอบ ระยะเวลา 3 ปี



นักวิจัยยุทธศาสตร์เชิงรุก
หลังปริญญาเอก-โท
ภาคอุตสาหกรรม



ส่งมอบ ระยะเวลา 3 ปี

Postdoc

หลังปริญญาเอก

- ✓ ต้นแบบ (**prototype**) เทคโนโลยี กระบวนการใหม่ ระดับภาคสนาม TRL4 ที่มีหลักฐานการพัฒนาร่วมกับภาคอุตสาหกรรม ภายในปีที่ 1 และสามารถยกระดับ TRL สูงขึ้นได้ภายในปีที่ 3 **และ**
- ✓ ทุนวิจัยจากภาคอุตสาหกรรม อย่างน้อย 1 ล้านบาท **หรือ** ทุนวิจัยจากแหล่งทุนภายนอกมหาวิทยาลัยร่วมกับภาคอุตสาหกรรม (**Matching Fund**) อย่างน้อย 1 ล้านบาท โดยภาคอุตสาหกรรมร่วมทุนอย่างน้อย 20% (โดยเป็น **in-cash** อย่างน้อย 10%) **หรือ** ผลงานตีพิมพ์ Q1-Q2 ของฐานข้อมูลสากล **ISI Web of Science (Core Collection)** ที่เป็นผลงานร่วมกับภาคอุตสาหกรรม อย่างน้อย 2 เรื่อง ร่วมกับอาจารย์ที่ปรึกษา **หรือ** สิทธิบัตร (เลขยื่นจด) อย่างน้อย 1 เรื่อง ภายใน 3 ปี

Postmaster

หลังปริญญาโท

- ✓ ต้นแบบ (**prototype**) เทคโนโลยี กระบวนการใหม่ ระดับภาคสนาม TRL4 ที่มีหลักฐานการพัฒนาร่วมกับภาคอุตสาหกรรม ภายในปีที่ 1 และสามารถยกระดับ TRL สูงขึ้นได้ภายในปีที่ 3 **และ**
- ✓ ทุนวิจัยจากภาคอุตสาหกรรมอย่างน้อย 5 แสนบาท **หรือ** ทุนวิจัยจากแหล่งทุนภายนอกมหาวิทยาลัยร่วมกับภาคอุตสาหกรรม (**Matching Fund**) อย่างน้อย 5 แสนบาท โดยภาคอุตสาหกรรมร่วมทุนอย่างน้อย 20% (โดยเป็น **in-cash** อย่างน้อย 10%) **หรือ** ผลงานตีพิมพ์ Q1-Q2 ของฐานข้อมูลสากล **ISI Web of Science (Core Collection)** ที่เป็นผลงานร่วมกับภาคอุตสาหกรรม อย่างน้อย 1 เรื่อง ร่วมกับอาจารย์ที่ปรึกษา **หรือ** สิทธิบัตร (เลขยื่นจด) อย่างน้อย 1 เรื่อง ภายใน 3 ปี

สรุปกรอบงานวิจัยของนักวิจัยยุทธศาสตร์เชิงรุก จำแนกโครงการตามกรอบวิจัยมุ่งเป้า 3 กรอบวิจัย ดังนี้

- **Frontier BCG** : เกษตรและอาหารมูลค่าสูง การแพทย์และสุขภาพ พลังงาน วัสดุชีวภาพ เคมีชีวภาพ และนวัตกรรมวัสดุ พัฒนาเทคโนโลยีและนวัตกรรมสำหรับอุตสาหกรรมและบริการแห่งอนาคต ความมั่นคงทางสุขภาพและความเป็นอยู่ที่ดี การเปลี่ยนแปลงสภาพภูมิอากาศ ปัญหาทรัพยากรธรรมชาติและสิ่งแวดล้อม PM2.5 และมลพิษอื่น ๆ ที่สัมพันธ์กับโรคไม่ติดต่อเรื้อรัง
- **Frontier Science** : พลังงาน วัสดุชีวภาพ เคมีชีวภาพ และนวัตกรรมวัสดุ การเปลี่ยนแปลงสภาพภูมิอากาศ

PD-Indus
13 อัตรา 1

- **Frontier BCG** : เกษตรและอาหารมูลค่าสูง การแพทย์และสุขภาพ
- **Frontier Science** : พลังงาน วัสดุชีวภาพ เคมีชีวภาพ และนวัตกรรมวัสดุ พัฒนาเทคโนโลยีและนวัตกรรมสำหรับอุตสาหกรรมและบริการแห่งอนาคต
- **Frontier Tech** : เทคโนโลยีดิจิทัล, ปัญญาประดิษฐ์, อิเล็กทรอนิกส์อัจฉริยะ, หุ่นยนต์และระบบอัตโนมัติ พัฒนาเทคโนโลยีและนวัตกรรมสำหรับอุตสาหกรรมและบริการแห่งอนาคต

PM-Indus
5 อัตรา 2

- **Frontier BCG** : เกษตรและอาหารมูลค่าสูง การแพทย์และสุขภาพ พลังงาน วัสดุชีวภาพ เคมีชีวภาพ และนวัตกรรมวัสดุ ระบบโลจิสติกส์และระบบราง พัฒนาเทคโนโลยีและนวัตกรรมสำหรับอุตสาหกรรมและบริการแห่งอนาคต สังคมสูงวัย ความมั่นคงทางสุขภาพและความเป็นอยู่ที่ดี การเปลี่ยนแปลงสภาพภูมิอากาศ ปัญหาทรัพยากรธรรมชาติและสิ่งแวดล้อม
- **Frontier Science** : เกษตรและอาหารมูลค่าสูง การแพทย์และสุขภาพ พลังงาน วัสดุชีวภาพ เคมีชีวภาพ และนวัตกรรมวัสดุ เทคโนโลยีดิจิทัล, ปัญญาประดิษฐ์, อิเล็กทรอนิกส์อัจฉริยะ, หุ่นยนต์และระบบอัตโนมัติ พัฒนาเทคโนโลยีและนวัตกรรมสำหรับอุตสาหกรรมและบริการแห่งอนาคต อื่นๆ ที่โดดเด่น เช่น ควอนตัม ปัญหาทรัพยากรธรรมชาติและสิ่งแวดล้อม
- **Frontier Tech** : เกษตรและอาหารมูลค่าสูง สุขภาพ พลังงาน วัสดุชีวภาพ เคมีชีวภาพ และนวัตกรรมวัสดุ ความมั่นคงทางสุขภาพและความเป็นอยู่ที่ดี
- **Frontier SHA** : เทคโนโลยีดิจิทัล, ปัญญาประดิษฐ์, อิเล็กทรอนิกส์อัจฉริยะ, หุ่นยนต์และระบบอัตโนมัติ พัฒนานโยบาย ผลงานวิจัย เพื่อสังคมคุณธรรม เสริมสร้างธรรมาภิบาลและแก้ไขปัญหาคอร์รัปชัน อื่นๆ

PD-Frontier
87 อัตรา 3

PM-Frontier
51 อัตรา 4

- **Frontier BCG** : เกษตรและอาหารมูลค่าสูง การแพทย์และสุขภาพ พลังงาน วัสดุชีวภาพ เคมีชีวภาพ และนวัตกรรมวัสดุ สังคมสูงวัย ความมั่นคงทางสุขภาพและความเป็นอยู่ที่ดี การเปลี่ยนแปลงสภาพภูมิอากาศ
- **Frontier Science** : พลังงาน วัสดุชีวภาพ เคมีชีวภาพ และนวัตกรรมวัสดุ เทคโนโลยีดิจิทัล, ปัญญาประดิษฐ์, อิเล็กทรอนิกส์อัจฉริยะ, หุ่นยนต์และระบบอัตโนมัติ พัฒนาเทคโนโลยีและนวัตกรรมสำหรับอุตสาหกรรมและบริการแห่งอนาคต พัฒนาเมืองนำอยู่ที่เชื่อมโยงกับการพัฒนาชุมชน/ท้องถิ่น เมืองชายแดน
- **Frontier Tech** : เทคโนโลยีดิจิทัล, ปัญญาประดิษฐ์, อิเล็กทรอนิกส์อัจฉริยะ, หุ่นยนต์และระบบอัตโนมัติ พัฒนาเทคโนโลยีและนวัตกรรมสำหรับอุตสาหกรรมและบริการแห่งอนาคต อื่นๆ ที่โดดเด่น เช่น ควอนตัม
- **Frontier SHA** : การพัฒนาเศรษฐกิจฐานรากเพื่อจัดความยากจนและความเหลื่อมล้ำ พัฒนาพื้นที่นวัตกรรมการศึกษาและเมืองแห่งการเรียนรู้ พัฒนานโยบาย ผลงานวิจัย เพื่อสังคมคุณธรรม เสริมสร้างธรรมาภิบาลและแก้ไขปัญหาคอร์รัปชัน พัฒนาเมืองนำอยู่ที่เชื่อมโยงกับการพัฒนาชุมชน/ท้องถิ่น เมืองชายแดน พัฒนาและประยุกต์ใช้มนุษยศาสตร์ สังคมศาสตร์ และศิลปกรรมศาสตร์ เพื่อส่งเสริมคุณค่าและความงามของศิลปะและวัฒนธรรม การเปลี่ยนแปลงสภาพภูมิอากาศ ปัญหาทรัพยากรธรรมชาติและสิ่งแวดล้อม การบริหารจัดการในภาวะวิกฤตกับซoon

รายงานความก้าวหน้า ครั้งที่ ประจำปี เดือน
นักวิจัยยุทธศาสตร์เชิงรุก มหาวิทยาลัยเชียงใหม่

ส่วนที่ 1: รายละเอียดคณະนักวิจัย

ชื่อสกุลนักวิจัย

สถานที่ปฏิบัติงาน

วันที่เริ่มปฏิบัติงาน

ประเภทนักวิจัย

- นักวิจัยยุทธศาสตร์เชิงรุก หลังปริญญาเอกชั้นแนวหน้า/มุ่งเป้า
- สาขาวิทยาศาสตร์
 - สาขาสังคมศาสตร์และมนุษยศาสตร์
- นักวิจัยยุทธศาสตร์เชิงรุก หลังปริญญาเอกภาคอุตสาหกรรม
- สาขาวิทยาศาสตร์
- นักวิจัยยุทธศาสตร์เชิงรุก หลังปริญญาโทชั้นแนวหน้า/มุ่งเป้า
- สาขาวิทยาศาสตร์
 - สาขาสังคมศาสตร์และมนุษยศาสตร์
- นักวิจัยยุทธศาสตร์เชิงรุก หลังปริญญาโทภาคอุตสาหกรรม
- สาขาวิทยาศาสตร์

ชื่อสกุลอาจารย์ที่ปรึกษา

สังกัดอาจารย์ที่ปรึกษา

บริษัทร่วมโครงการ (ถ้ามี)

ส่วนที่ 2: รายละเอียดการดำเนินการวิจัย

1. ชื่อโครงการวิจัย (ตามที่ปรากฏในสัญญา)

2. ระยะเวลาโครงการ (วันที่เริ่มต้น – วันที่สิ้นสุด ตามที่ปรากฏในสัญญา)

3. วัตถุประสงค์ของโครงการ (ตามที่ปรากฏในสัญญา)

4. รายงานความก้าวหน้าการดำเนินการวิจัยโดยสรุปในช่วงระยะเวลารายงาน (กรุณาให้ผลการดำเนินการวิจัยโดยสรุปย่อ โดยอาจมีภาพ แผนภาพ กราฟ ตาราง ประกอบ)

5. การดำเนินโครงการวิจัยตามแผนและผลการดำเนินงาน

- เป็นไปตามแผน
- ไม่เป็นไปตามแผน โดยมีการปรับเปลี่ยน ดังนี้(ให้รายละเอียด).....

ตารางเปรียบเทียบกิจกรรมและผลที่ได้รับ

กิจกรรมตามแผน	กิจกรรมที่ดำเนินการจริง	ผลที่ได้รับโดยสรุป
1.		
2.		

6. แผนการดำเนินงานในระยะต่อไป (โดยอาจอ้างอิงจากข้อเสนอโครงการที่แนบท้ายสัญญา หรือปรับเปลี่ยนตามแผนที่เกิดขึ้นจริง)

7. ปัญหา อุปสรรค และแนวทางแก้ไข (ถ้ามี)

ส่วนที่ 3: ความคิดเห็นและข้อเสนอแนะจากอาจารย์ที่ปรึกษา และบริษัทร่วมโครงการ

(ลงชื่อ).....
(.....)

นักวิจัย

(ลงชื่อ).....
(.....)

อาจารย์ที่ปรึกษา

(ลงชื่อ).....
(.....)

ตัวแทนบริษัทร่วมโครงการ

สำนักงานบริหารงานวิจัย (Office of Research Administration: ORA)



Website: <https://ora.oou.cmu.ac.th/>

Facebook: <https://th-th.facebook.com/rac.cmu/>

Line Group: **(PD & PM CMU)** <https://line.me/ti/g/m4sIKFUO6G>



ติดต่อประสานงาน : ORA



นางสาวอัครณา ปิยสุระประทีป (อ้อ)
 ตำแหน่ง : หัวหน้างาน
 โทรศัพท์ : 053-94-3610



นางสาวอาภาภรณ์ สุนพรหม (อัน)
 ตำแหน่ง : นักจัดการงานทั่วไป
 โทรศัพท์ : 053-94-3613



นางสาวอรนิตย เรือนคำ (แหว)
 ตำแหน่ง : นักจัดการงานทั่วไป
 โทรศัพท์ : 053-94-3612



นางสาวปัทมาธิ์ แสนพรหม (วิว)
 ตำแหน่ง : นักจัดการงานทั่วไป
 โทรศัพท์ : 053-94-3608



นางสาววันวิลาขี ไพริมอย (พิม)
 ตำแหน่ง : นักจัดการงานทั่วไป
 โทรศัพท์ : 053-94-3612



นางสาววิลรัตน์ รมิกานนท์ (อิม)
 ตำแหน่ง : นักจัดการงานทั่วไป
 โทรศัพท์ : 053-94-3613



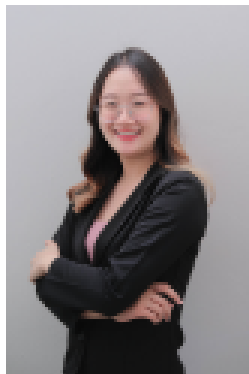
นางสาวณัฐรดา รัตกุลทิพปภา (แยม)
 ตำแหน่ง : นักจัดการงานทั่วไป
 โทรศัพท์ : 053-94-3608



นางสาวจิรวรรณ สุวรรณจักร (เอริน)
 ตำแหน่ง : นักจัดการงานทั่วไป
 โทรศัพท์ : 053-94-3612



นายอิสระพงศ์ กิมยยะ (ว็อบ)
 ตำแหน่ง : นักจัดการงานทั่วไป
 โทรศัพท์ : 053-94-3616



นางสาวนัชกานต์ สุนันตา (เทียน)
 ตำแหน่ง : นักจัดการงานทั่วไป
 โทรศัพท์ : 053-94-3601



นางสาวกชชนก ทองประทุม (นิดา)
 ตำแหน่ง : นักจัดการงานทั่วไป
 โทรศัพท์ : 053-94-3612



นางสาวพรภท ปินตาปลุก (แอ้ง)
 ตำแหน่ง : นักจัดการงานทั่วไป
 โทรศัพท์ : -